

นกยูงไทย (Green Peafowl)

ชื่อทางวิทยาศาสตร์ : *Pavo muticus*

วงศ์ : Phasianidae

อันดับ : Galliforme



นกยูงไทย เป็นสัตว์ป่าคุ้มครองชนิดหนึ่งของประเทศไทยและเป็นนกที่มีความสวยงามชนิดหนึ่งของโลก เป็นนกที่มีคุณค่าและหายาก ซึ่งทั่วโลกมีจำนวนนกยูง (*Pavo* spp.) ถึง ๓๕ ชนิดสำหรับในเอเชียตะวันออกเฉียงใต้นกยูงถูกแบ่งออกย่อยตามลักษณะสีขนและถิ่นการกระจายได้ ๓ subspecies คือ นกยูงชวา (Javanese green peafowl, *P. muticus muticus*) นกยูงอินโดจีน (Indo-Chinese green peafowl, *P. muticus imperator*) และนกยูงพม่า (Burmese green peafowl, *P. muticus specifer*)

ในประเทศไทยพบ ๒ ชนิดย่อยคือ นกยูงชวา หรือ นกยูงใต้ หรือ *Pavo muticus muticus* Linnaeus และนกยูงอินโดจีน หรือ นกยูงเหนือ หรือ *Pavo muticus imperator* Delacour

ลักษณะทั่วไป

นกยูงไทยจัดเป็นนกขนาดใหญ่ ตัวผู้มีสีเขียวสด บริเวณปีกสีน้ำเงิน ปลายปีกสีน้ำตาลเข้ม หัวมีหงอนขนงอกชี้ขึ้นเป็นกระจุกสีเขียวมันวาว ด้านบนสี ระยะเวลาตั้งแต่ด้านหลังจนถึงหน้าผากรวดโคนงอยปากมีขนละเอียดคาดเป็นปุ่มเล็กๆอัดกันแน่นสีน้ำเงินเข้มเป็นมัน ใบหน้าทั้งสองข้างเป็นแผ่นหนังมีสีฟ้าและสีเหลืองล้อมลูกตาและหูตามลำดับ ขนคลุมหางด้านบนยาวมากที่ปลายมีแผ่นขนแบนๆเป็นวงกลมหรือที่เรียกว่าแวมยูราซึ่งจะใช้สำหรับรำแพนเกี่ยวตัวเมียและจะหลุดร่วงหลังฤดูผสมพันธุ์แล้วงอกขึ้นมาใหม่ ส่วนตัวเมียเต็มวัยมีลักษณะคล้ายตัวผู้แต่สีเป็นมันวาวน้อยกว่า แผ่นขนคล้ายเกล็ดที่ปกคลุมบริเวณคอ ออกและหลังมีขนาดเล็กกว่า ขาสั้นกว่า ขนคลุมหางสั้นกว่ามากยาวไม่เกินขนหางและไม่มีแวมยูรา นกยูงใต้มีขนาดเล็กกว่า

นกยูงเหนือ หนึ่งบริเวณหูและแก้มมีสีเหลืองสดกว่า ลูกนกยูงมีขนบริเวณคอละเอียดและอ่อนนุ่มสีเหลืองครีม ส่วนปีกมีขน primary สีน้ำตาลอ่อน จงอยปากและแข้งมีสีเนื้อ

ถิ่นอาศัยและอาหาร

พบตั้งแต่รัฐอัสสัมในประเทศอินเดีย ตะวันตกเฉียงใต้ของจีน เอเชียตะวันออกเฉียงใต้ และเกาะชวาในประเทศอินโดนีเซีย

นกยูงไทยเป็นนกที่กินได้ทั้งพืชและสัตว์ ได้แก่ พวกเมล็ดหญ้า เมล็ดของไม้ยืนต้น ธัญพืช ผลไม้สุกที่หล่นจากต้น ยอดอ่อนของหญ้า แมลง ตัวหนอน ไข่เดือน งู และสัตว์ขนาดเล็ก หากินตามพื้นดินเช่นเดียวกับไก่ฟ้าและไก่ป่า

พฤติกรรม , การสืบพันธุ์

นกยูงผสมพันธุ์ในช่วงฤดูร้อนระหว่างเดือนมีนาคมถึงพฤษภาคม ตัวผู้ผสมตัวเมียได้หลายตัว ในธรรมชาติตัวเมียวางไข่ตามพื้นดินมีหญ้าหรือใบไม้รอง แต่ในกรงเลี้ยงควรทำที่วางไข่ไว้มุมด้านหลังกรง อาจเป็นลังสี่เหลี่ยมหรือกรอบไม้โดยวางกับพื้น มีหญ้ารอง ที่สำคัญควรมีที่บังไพรให้ เพื่อนกยูงไทยจะได้มีความรู้สึกปลอดภัยและพอใจที่จะเข้าไปวางไข่ วางไข่ครั้งละ ๓ - ๖ ฟอง ตัวเมียฟักไข่ผู้เดียว ใช้เวลาฟัก ๒๗ - ๒๘ วัน ลูกนกยูงจะตามแม่หากินไม่น้อยกว่า ๖ เดือนจึงจะแยกออกไปหากินตามลำพัง การผสมพันธุ์ หลังจากตัวผู้เกี่ยวพาราซีโดยการรำแพนแล้วตัวเมียที่พึงพอใจจะเข้ามาใกล้และยอมให้ผสมพันธุ์โดยตัวเมียจะลดตัวให้ต่ำลงให้ตัวผู้ขึ้นจีหลัง ตัวผู้จะใช้จงอยปากจิกที่หัวตัวเมียเพื่อไม่ให้ตกลงมาและขณะขึ้นผสมพันธุ์แพนหางจะถูกพับเก็บและโค้งพับมาข้างหน้าของตัวเมีย ใช้เวลาประมาณ ๑ นาทีซึ่งจะได้ยินเสียงหวีดร้องหนึ่งครั้งคาดว่าเป็นตัวเมีย หลังจากเสร็จแล้วตัวผู้จะลงจากหลังแล้วลดแพนหางลง ส่วนตัวเมียจะคลี่ปีกและหางออกสะบัดและเก็บไว้ที่เดิม ซึ่งตัวผู้สามารถผสมกับตัวเมียได้ถึง ๒ ตัวในเวลาติดต่อกัน ไข่ของนกยูงไทยมีลักษณะกลมรีขมน สีขาวเนื้อ บางฟองมีลายแต้มสีน้ำตาล ขนาด ๕๓.๗๕ x ๓๔.๔๕ มิลลิเมตรและมีน้ำหนัก ๑๑๕.๗๖ กรัม ลูกนกยูงไทยแรกเกิดมีน้ำหนักเฉลี่ย ๗๕.๓๓ กรัม

สถานภาพทางกฎหมาย

เป็นสัตว์ป่าคุ้มครอง ตามพระราชบัญญัติสงวนและคุ้มครองสัตว์ป่า พุทธศักราช ๒๕๓๕ ที่อนุญาตให้เพาะพันธุ์ได้

วิธีการ ขั้นตอนขออนุญาตเพาะเลี้ยง

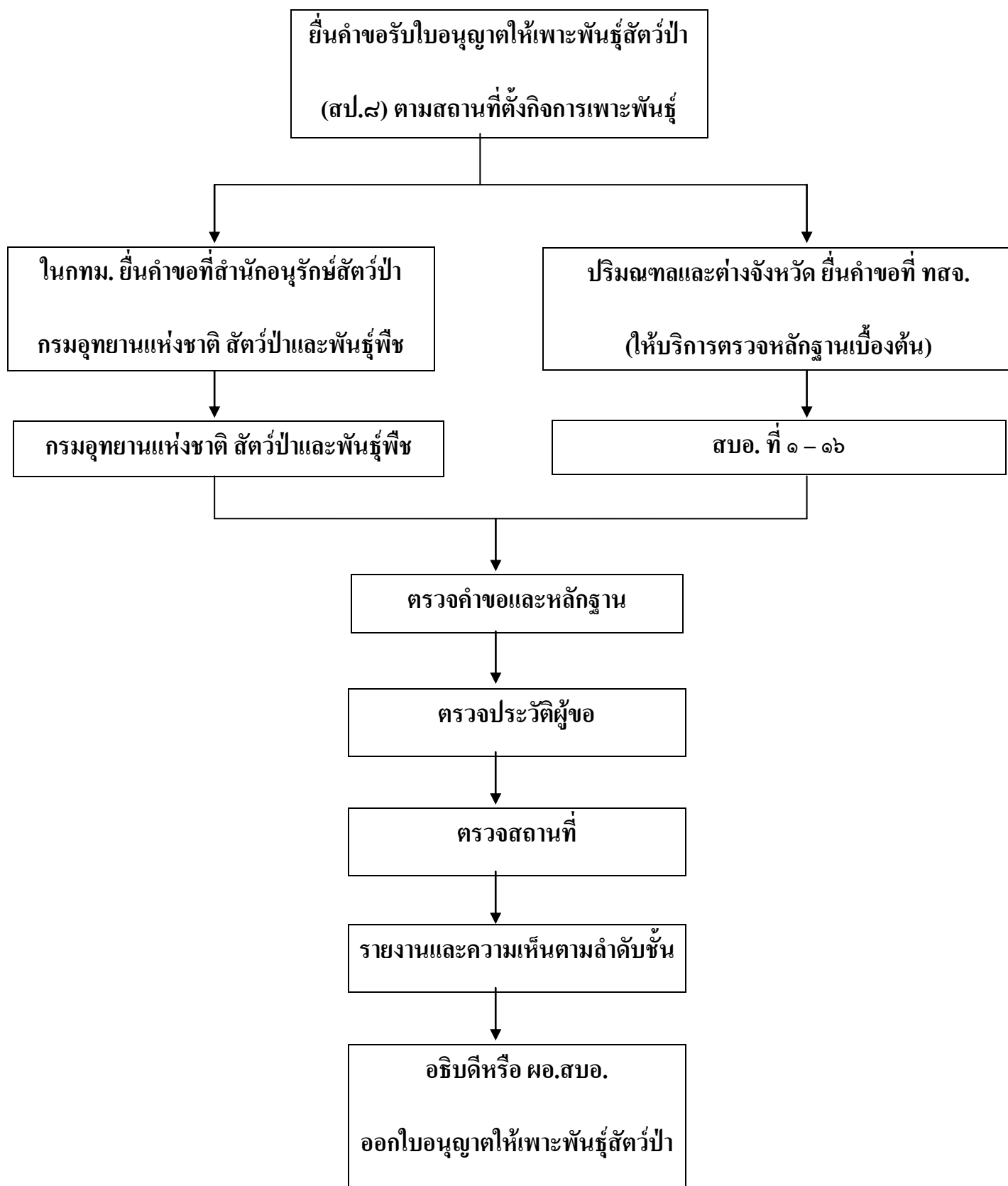
สัตว์ป่าคุ้มครองที่ใช้ในกิจการเพาะพันธุ์

- (๑) ต้องเป็นสัตว์ป่าคุ้มครองชนิดที่จะอนุญาตให้เพาะพันธุ์ได้ (มี ๕๕ ชนิด)
- (๒) ต้องมีหลักฐานการได้มา หรือการครอบครองหรือระบุว่าจะได้มาจากที่ใด

โดยสัตว์ป่าคุ้มครองที่ใช้ในกิจการเพาะพันธุ์ได้มาจาก

- ๑ ครอบครองสัตว์ป่าโดยชอบด้วยกฎหมายก่อน พ.ศ. ๒๕๓๕
- ๒ ครอบครองอยู่ก่อน มีกฎกระทรวงใหม่กำหนดให้เป็นสัตว์ป่าคุ้มครอง
- ๓ ได้มาจากทางราชการจัดหาให้เพื่อใช้ในกิจการเพาะพันธุ์ (ม. ๒๖)
- ๔ ได้มาจากผู้เลิกกิจการสวนสัตว์สาธารณะหรือกิจการเพาะพันธุ์
- ๕ ได้มาจากการซื้อจากผู้ค้าสัตว์ป่าคุ้มครองที่ได้จากการเพาะพันธุ์
- ๖ ได้มาจากการนำเข้าจากต่างประเทศ
- ๗ ได้มาโดยมีหลักฐานการแจ้งรายการชนิดและจำนวนสัตว์ป่าต่อพนักงานเจ้าหน้าที่ในปี ๒๕๔๖

วิธีการ ขั้นตอนการขออนุญาตให้พันธู์สัตว์ป่า (ที่มีโซ่สัตว์น้ำ)



เอกสารการขออนุญาตกิจการการเพาะพันธุ์สัตว์ป่า

กรณีบุคคลธรรมดา

- คำขอใบอนุญาต ฯ (แบบ สป.๘)
- สำเนาทะเบียนบ้าน
- สำเนาบัตรประชาชน
- หรือบัตรประจำตัวที่ทางราชการออกให้
- สำเนาเอกสารที่ดินสถานที่เพาะพันธุ์ฯ เช่น โฉนด นส.๓ หรือกรณีที่ดินของรัฐต้องมีหนังสืออนุญาตให้ใช้ที่ดินหรือให้เช่า
- แผนที่แสดงเส้นทางไปสถานที่ขออนุญาต
- หลักฐานการได้มาซึ่งสัตว์ป่าคุ้มครองที่ใช้ในกิจการเพาะพันธุ์หรือระบุในคำขอฯ ว่า จะขอสนับสนุนพันธุ์สัตว์ป่าจากกรม อส.
- บัญชีชนิด จำนวนสัตว์ป่าฯ ที่เพาะพันธุ์
- โครงการ แผนผัง รายการสิ่งก่อสร้างในกิจการ
- หนังสือมอบอำนาจ (ถ้ามี) ปิดอากร ๓๐ บาท

กรณีนิติบุคคล มีเอกสารเพิ่มเติม

- หนังสือรับรองการจดทะเบียนนิติบุคคล
- กรณีบริษัท แนบสำเนาริษัทสนธิ
- หนังสือมอบอำนาจ (ถ้ามี) ปิดอากร ๓๐ บาท

หมายเหตุ สัตว์น้ำยื่นคำขอที่กรมประมง

ทสจ. = ทรัพยากรธรรมชาติและสิ่งแวดล้อมจังหวัด

สบอ. = สำนักบริหารพื้นที่อนุรักษ์ที่ ๑-๑๖

กรม อส. = กรมอุทยานแห่งชาติ สัตว์ป่าและพันธุ์พืช

เอกสารอ้างอิง

การเพาะเลี้ยงนกกุงไทย สมพงศ์ บุญสนอง นักวิทยาศาสตร์ 7
หัวหน้าสถานีวิจัยการเพาะเลี้ยงสัตว์ป่าภูเขียว สังกัด กลุ่มงานเพาะเลี้ยงสัตว์ป่า
สำนักอนุรักษ์สัตว์ป่า กรมอุทยานแห่งชาติ สัตว์ป่า และพันธุ์พืช

เรียบเรียงโดย

สพ.ญ รัตนา สารวิวงศ์จันทร์

นายสัตวแพทย์ปฏิบัติการ ประจำสำนักบริหารพื้นที่อนุรักษ์ที่ ๑๖