

นกเอี้ยงสาริกา (Common Myna)

ชื่อทางวิทยาศาสตร์ : *Acridotheres tristis*

วงศ์ : Sturnidae: Starlings & Mynas

อันดับ : Passeriformes



นกเอี้ยงเป็นนกที่ไม่ตื่นกลัวคน จึงมักหากินใกล้ที่อยู่อาศัยของคน ลักษณะของนกเอี้ยงคล้ายกับนกกระจิโครงคอดำ แต่มีขนาดเล็กกว่าประมาณ ๑ เท่า

ลักษณะทั่วไป

ตัวผู้และตัวเมียมีลักษณะเหมือนกัน ปากและเนื้อบริเวณตาสีเหลือง คำนบนลำตัวมีสีน้ำตาล หัวและคอสีดำ ออกและท้องมีสีน้ำตาลยกเว้นตรงกลางท้องมีสีอ่อนกว่าบริเวณอื่น ขนคลุมใต้คางสีขาว ปีกสีน้ำตาลเข้มดำและขาว ขนปีกบินมีสีดำแถบขาว ขณะบินได้ปีกขาว ปีกบนมีแถบขาวเป็นวงใหญ่ แข็งและดินเหลือง ขาเรียวยาว นิ้วตีนแข็งแรง ส่วนนกวัยอ่อน มีหัวและอกสีน้ำตาล บางตัวหัวอาจล้านเห็นหนังสีเหลือง

ถิ่นอาศัยและอาหาร

พบในทวีปเอเชียแถบประเทศอัฟกานิสถาน จีน พม่า อินเดีย ในประเทศไทยพบอยู่ทั่วทุกภาค สามารถปรับตัวอยู่ในที่ที่มีคนอยู่ หรือในเมืองได้ รวมถึงพื้นที่ทางการเกษตร เป็นนกประจำถิ่นพบได้ทุกภาคทั่วไป

อาหารที่โปรดปรานของนกชนิดนี้ได้แก่ แมลงต่างๆ ตลอดจนตัวหนอน เมล็ดข้าว เมล็ดพืช และสัตว์เลื้อยคลานเล็ก ๆ บางชนิด ได้แก่ ไข่เดือนฝอยที่ชอบอาศัยอยู่ในที่ชื้นแฉะ จากการที่นกเอี้ยงพันธุ์นี้มีนิสัยชอบกินแมลงต่างๆ จึงทำให้เกิดประโยชน์ ในด้านตัวช่วยกำจัดแมลงและหนอนศัตรูพืชได้อีกทางหนึ่งด้วย เมื่อนำมาเลี้ยงผู้เลี้ยงจะต้องให้กินอาหารอย่างละเล็กละน้อย

หลาย ๆ อย่าง เช่น ตัวหนอน ตั๊กแตนตัวเล็ก ๆ ลูกไม้และผลไม้สุก หรืออาจให้เมล็ดดอกหญ้า เป็นอาหารบ้างเป็นครั้งคราว

พฤติกรรม , การสืบพันธุ์

หากินอยู่ตามพื้นดินปะปนกับนกชนิดอื่น ๆ มักเดินสลับวิ่งกระโดด มีความปราดเปรียว ชอบการต่อสู้ กินแมลง หนอน เมล็ดพืช มักหากินในช่วงเช้ามืดก่อนเที่ยงและในช่วงบ่าย ส่วนช่วงกลางวันที่มีอากาศร้อนจัด จะเกาะพักผ่อนหรือหลบซ่อนตามกิ่งไม้ที่มีใบหนาแน่น ช่วงนอกฤดูผสมพันธุ์จะเห็นนกเอี้ยงสาริกาเกาะนอนหลับตามต้นมะพร้าว ตาล ปาล์ม กอไผ่ กิ่งไม้ ชายคาบ้านและสิ่งก่อสร้างซึ่งจะแก่งแย่งที่เกาะด้วยการส่งเสียงร้องดังแข็งแข่งจนกระทั่งมืดหรือเจียบเสียงไปช่วงฤดูผสมพันธุ์จะแยกย้ายกันไปทำรังเสียงแข็งแข่งอาจเกิดขึ้นไม่มากนัก

ผสมพันธุ์ช่วงฤดูฝนระหว่างเดือนพฤษภาคมถึงเดือนกันยายน ทำรังในโพรงไม้ ชายคาบ้าน คอต้นไม้ประเภทปาล์ม ตามโพรงต้นไม้หรือกิ่งไม้ทั้งตัวผู้และตัวเมียจะช่วยกันทำรังโดยคาบเศษไม้ ใบไม้แห้งมาวางรองที่กันรัง มักใช้รังหรือสถานที่เดิมทุกปี วางไข่คราวละ ๑-๓ ฟอง ไข่สีน้ำตาล และจะผลัดกันกกไข่นานประมาณ ๑๔ วัน จึงฟักออกเป็นตัว

สถานภาพทางกฎหมาย

เป็นสัตว์ป่าคุ้มครอง ตามพระราชบัญญัติสงวนและคุ้มครองสัตว์ป่า พุทธศักราช ๒๕๓๕ ที่อนุญาตให้เพาะพันธุ์ได้

วิธีการ ขั้นตอนขออนุญาตเพาะเลี้ยง

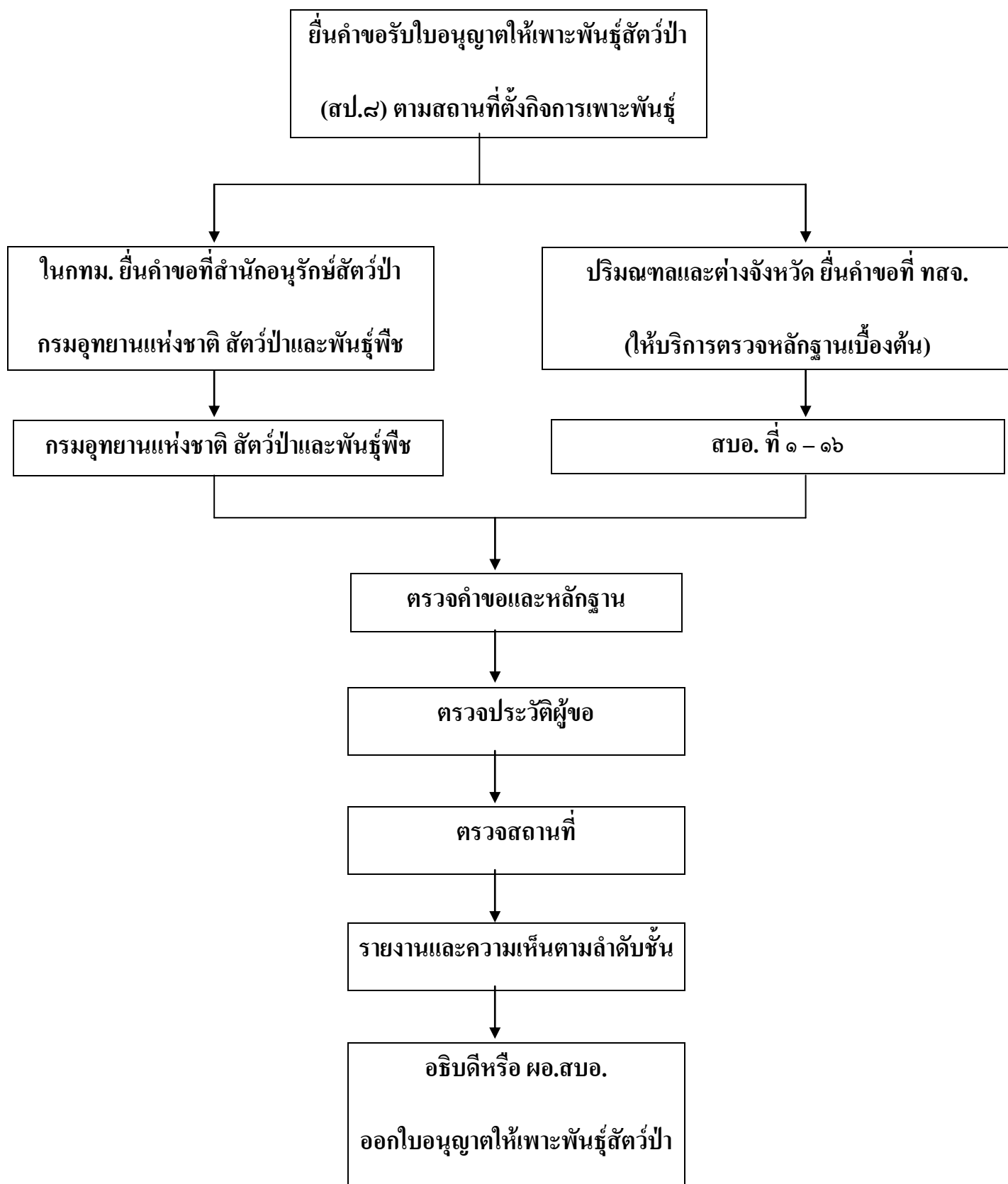
สัตว์ป่าคุ้มครองที่ใช้ในกิจการเพาะพันธุ์

- (๑) ต้องเป็นสัตว์ป่าคุ้มครองชนิดที่จะอนุญาตให้เพาะพันธุ์ได้ (มี ๕๘ ชนิด)
- (๒) ต้องมีหลักฐานการได้มา หรือการครอบครองหรือระบุว่า จะได้มาจากที่ใด

โดยสัตว์ป่าคุ้มครองที่ใช้ในกิจการเพาะพันธุ์ได้มาจาก

- ๑ ครอบครองสัตว์ป่าโดยชอบด้วยกฎหมายก่อน พ.ศ. ๒๕๓๕
- ๒ ครอบครองอยู่ก่อน มีกฎกระทรวงใหม่กำหนดให้เป็นสัตว์ป่าคุ้มครอง
- ๓ ได้มาจากทางราชการจัดหาให้เพื่อใช้ในกิจการเพาะพันธุ์ (ม. ๒๖)
- ๔ ได้มาจากผู้เลิกกิจการสวนสัตว์สาธารณะหรือกิจการเพาะพันธุ์
- ๕ ได้มาจากการซื้อจากผู้ค้าสัตว์ป่าคุ้มครองที่ได้จากการเพาะพันธุ์
- ๖ ได้มาจากการนำเข้าจากต่างประเทศ
- ๗ ได้มาโดยมีหลักฐานการแจ้งรายการชนิดและจำนวนสัตว์ป่าต่อพนักงานเจ้าหน้าที่ในปี ๒๕๔๖

วิธีการ ขั้นตอนการขออนุญาตให้พันธู์สัตว์ป่า (ที่มีไซสัตว์น้ำ)



เอกสารขออนุญาตกิจการเพาะพันธุ์สัตว์ป่า

กรณีบุคคลธรรมดา

- คำขอใบอนุญาต ฯ (แบบ สป.๘)
- สำเนาทะเบียนบ้าน
- สำเนาบัตรประชาชน
- หรือบัตรประจำตัวที่ทางราชการออกให้
- สำเนาเอกสารที่ดินสถานที่เพาะพันธุ์ฯ เช่น โฉนด นส.๓ หรือกรณีที่ดินของรัฐต้องมีหนังสืออนุญาตให้ใช้ที่ดินหรือให้เช่า
- แผนที่แสดงเส้นทางไปสถานที่ขออนุญาต
- หลักฐานการได้มาซึ่งสัตว์ป่าคุ้มครองที่ใช้ในกิจการเพาะพันธุ์หรือระบุในคำขอฯ ว่า จะขอสนับสนุนพันธุ์สัตว์ป่าจากกรม อส.
- บัญชีชนิด จำนวนสัตว์ป่าฯ ที่เพาะพันธุ์
- โครงการ แผนผัง รายการสิ่งก่อสร้างในกิจการ
- หนังสือมอบอำนาจ (ถ้ามี) ปิดอากร ๓๐ บาท

กรณีนิติบุคคล มีเอกสารเพิ่มเติม

- หนังสือรับรองการจดทะเบียนนิติบุคคล
- กรณีบริษัท แนบสำเนาริษัทสนธิ
- หนังสือมอบอำนาจ (ถ้ามี) ปิดอากร ๓๐ บาท

หมายเหตุ สัตว์น้ำยื่นคำขอที่กรมประมง

ทสจ. = ทรัพยากรธรรมชาติและสิ่งแวดล้อมจังหวัด

สบอ. = สำนักบริหารพื้นที่อนุรักษ์ที่ ๑-๑๖

กรม อส. = กรมอุทยานแห่งชาติ สัตว์ป่าและพันธุ์พืช

เอกสารอ้างอิง

<http://www.bloggang.com>

<http://burongtani.oas.psu.ac.th/node/87>

<https://www.myfirstbrain.com>

<http://www.moohin.com/animals/birds-117.shtml>

<http://kanchanapisek.or.th>

<http://www.tistr.or.th>

<http://www.sarun99.freesevers.com/a2.html>

เรียบเรียงโดย

ศพ.ญ. รัตนา สารวิงศ์จันทร์

นายสัตวแพทย์ปฏิบัติการ ประจำสำนักบริหารพื้นที่อนุรักษ์ที่ ๑๖