

รายงานผลการจัดทำ

ลักษณะสำคัญขององค์กร

สำนักบริหารพื้นที่อนุรักษ์ที่ 8

กรมอุทยานแห่งชาติ สัตว์ป่า และพันธุ์พืช

กระทรวงทรัพยากรธรรมชาติและสิ่งแวดล้อม

## 1. ลักษณะองค์กร

### ก. ลักษณะพื้นฐานของส่วนราชการ

#### (1) - พันธกิจหรือหน้าที่ตามกฎหมายของส่วนราชการคืออะไรบ้าง (#)

สำนักบริหารพื้นที่อนุรักษ์ที่ 8 (ขอนแก่น) มีพันธกิจและหน้าที่ตามกฎหมาย ดังนี้

- 1) อนุรักษ์และฟื้นฟูทรัพยากรป่าไม้และสัตว์ป่า
- 2) วิจัย พัฒนา และให้บริการด้านวิชาการ
- 3) บริหารจัดการทรัพยากรป่าไม้และสัตว์ป่าบนพื้นฐานเทคโนโลยีที่เหมาะสม
- 4) บริหารจัดการการใช้ประโยชน์จากทรัพยากรธรรมชาติโดยกระบวนการมีส่วนร่วมอย่างสมดุลและยั่งยืน

หน้าที่ตามกฎหมาย ตามกฎกระทรวงแบ่งส่วนราชการกรมอุทยานแห่งชาติ สัตว์ป่า และพันธุ์พืช กระทรวงทรัพยากรธรรมชาติและสิ่งแวดล้อม พ.ศ. 2547 ได้แก่

- 1) อนุรักษ์ ค้ำครอง ดูแล รักษาทรัพยากรป่าไม้และสัตว์ป่าให้มีสมดุลตามธรรมชาติและให้มีการใช้ทรัพยากรธรรมชาติอย่างยั่งยืนที่เกิดประโยชน์สูงสุดทางด้านเศรษฐกิจและสังคม
- 2) ฟื้นฟู แก้ไข ความเสื่อมโทรมของทรัพยากรธรรมชาติ และระบบนิเวศในพื้นที่ป่าไม้
- 3) ควบคุม กำกับดูแล ป้องกันการบุกรุก การทำลายป่า และการกระทำผิดตามกฎหมายว่าด้วยป่าไม้ กฎหมายว่าด้วยป่าสงวนแห่งชาติ กฎหมายว่าด้วยอุทยานแห่งชาติ กฎหมายว่าด้วยการสงวนและคุ้มครองสัตว์ป่า และกฎหมายอื่นที่เกี่ยวข้อง
- 4) ศึกษา วิจัย และพัฒนาวิธีการอนุรักษ์ การบริหารจัดการ และฟื้นฟูทรัพยากรป่าไม้ สัตว์ป่า และความหลากหลายทางชีวภาพ
- 5) กำหนดมาตรการและมาตรฐานเกี่ยวกับการอนุรักษ์ บริหารจัดการและการใช้ประโยชน์จากทรัพยากรป่าไม้และสัตว์ป่า
- 6) บริการข้อมูลสารสนเทศและถ่ายทอดเทคโนโลยีด้านป่าไม้
- 7) ปฏิบัติการอื่นตามที่กฎหมายกำหนดให้เป็นอำนาจหน้าที่ของกรมอุทยานแห่งชาติ สัตว์ป่า และพันธุ์พืช หรือตามที่กระทรวงหรือคณะรัฐมนตรีมอบหมาย

พื้นที่อนุรักษ์ หมายถึง พื้นที่ในความรับผิดชอบของกรมอุทยานแห่งชาติ สัตว์ป่า และพันธุ์พืช

#### - มีแนวทางและวิธีการอย่างไรในการให้บริการแก่ผู้รับบริการ (#)

สำนักบริหารพื้นที่อนุรักษ์ที่ 8 (ขอนแก่น) มีแนวทางและวิธีการในการให้บริการ ดังนี้

พันธกิจ	ผู้รับบริการ	แนวทางและวิธีการให้บริการ
1. อนุรักษ์ ค้ำครอง และฟื้นฟูทรัพยากรป่าไม้และสัตว์ป่า	1. หน่วยงานภาครัฐ 2. ภาคเอกชน ประกอบด้วย 1) ชุมชนที่อยู่รอบเขตพื้นที่อนุรักษ์ 2) องค์กรภาคเอกชนที่อยู่รอบเขตพื้นที่อนุรักษ์ 3) ผู้ประกอบการเกี่ยวกับพันธุ์พืชและสัตว์ป่า 4) ผู้ประกอบการธุรกิจสิ่งพิมพ์ 5) ผู้ประกอบการธุรกิจภาพยนตร์ 6) ผู้ขอรับบริการข้อมูลข่าวสาร	1. กระจายละเอียดวิธีการขั้นตอนในการรับบริการข้อเสนอแนะต่างๆ ผ่านทางเว็บไซต์ของสบอ.8 (ขอนแก่น) 2. ติดต่อโดยตรงที่สบอ.8 (ขอนแก่น) หรือหนังสือราชการ 3. ผ่านสื่อประชาสัมพันธ์ต่าง ๆ

พันธกิจ	ผู้รับบริการ	แนวทางและวิธีการให้บริการ
2. วิจัย พัฒนา และให้บริการด้านวิชาการ	1. นักวิจัย 2. สถาบันการศึกษา โรงเรียน	
3. บริหารจัดการทรัพยากรป่าไม้ และสัตว์ป่าโดยกระบวนการมีส่วนร่วม บนพื้นฐานเทคโนโลยีที่เหมาะสม	1. นักท่องเที่ยว 2. ผู้ประกอบการธุรกิจท่องเที่ยว 3. ประชาชนทั่วไป	
4. ส่งเสริมการใช้ประโยชน์จากทรัพยากรธรรมชาติอย่างสมดุล และยั่งยืน	1. สถาบันการศึกษา โรงเรียน 2. นักเรียน 3. ประชาชนทั่วไป	

**(2) - วิสัยทัศน์ของส่วนราชการคืออะไร (#)**

สำนักบริหารพื้นที่อนุรักษ์ที่ 8 เป็นองค์กรอนุรักษ์ ป่าไม้ และจัดการทรัพยากรป่าไม้และสัตว์ป่าในพื้นที่ป่าอนุรักษ์ แบบบูรณาการที่มีคุณภาพ

**- เป้าประสงค์หลักของส่วนราชการคืออะไร (#)**

เป้าประสงค์หลัก : คือ

- 1) เพื่อให้ทรัพยากรป่าไม้ได้รับการอนุรักษ์
- 2) เพื่อให้ทรัพยากรป่าไม้ได้รับการฟื้นฟู
- 3) เพื่อให้ทรัพยากรป่าไม้และสัตว์ป่าได้รับการบริหารจัดการอย่างมีประสิทธิภาพ
- 4) เพื่อให้สัตว์ป่าได้รับการอนุรักษ์
- 5) เพื่อสำรวจพื้นที่อนุรักษ์ซึ่งมีความสำคัญด้านความหลากหลายทางชีวภาพ
- 6) เพื่อจัดทำฐานข้อมูลความหลากหลายทางชีวภาพในพื้นที่อนุรักษ์ที่อยู่ในความรับผิดชอบ
- 7) เพื่อเตรียมความพร้อมในการรับสถานการณ์ภัยพิบัติทางธรรมชาติในพื้นที่ป่าอนุรักษ์
- 8) พัฒนาองค์ความรู้ในการอนุรักษ์ทรัพยากรป่าไม้และสัตว์ป่า
- 9) เพื่อถ่ายทอดองค์ความรู้ในการอนุรักษ์ทรัพยากรป่าไม้และสัตว์ป่า
- 10) จัดให้มีเครื่องมือและอุปกรณ์ที่มีประสิทธิภาพสูงไว้ใช้ในการบริหารจัดการทรัพยากรธรรมชาติ
- 11) ส่งเสริมกระบวนการมีส่วนร่วมในการอนุรักษ์ทรัพยากรป่าไม้และสัตว์ป่าทุกภาคส่วน

**- วัฒนธรรมในส่วนราชการคืออะไร**

วัฒนธรรม: คือ

1. ความสามัคคีร่วมแรงร่วมใจ เพื่ออนุรักษ์และฟื้นฟูทรัพยากรธรรมชาติ
2. ยกย่องให้รางวัลผู้ปฏิบัติงานที่ดี
3. ใฝ่ศึกษาเรียนรู้และหาประสบการณ์ในการทำงาน
4. ปกป้องชื่อเสียงและรักษาศักดิ์ศรีขององค์กร
5. ให้ความเคารพนับถือและให้เกียรติกับผู้มีวัยสูงกว่า
6. มีคุณธรรมและจริยธรรม

**-ค่านิยมของส่วนราชการที่กำหนดไว้คืออะไร**

ค่านิยม : PROTECT = อนุรักษ์

P = Participation หมายถึง ทุกภาคส่วนมีส่วนร่วมในการบริหารจัดการทรัพยากรธรรมชาติและสิ่งแวดล้อม

R = Relevance หมายถึง งานที่ทำตรงภารกิจ

O = Outcome หมายถึง มุ่งเน้นผลลัพธ์จากการดำเนินงานเป็นหลัก

T = Team หมายถึง ทำงานเป็นทีม

E = Efficiency หมายถึง ทำงานอย่างมีประสิทธิภาพ

C = Conservation หมายถึง อนุรักษ์ทรัพยากรธรรมชาติให้คงความ

อุดมสมบูรณ์สามารถให้ประโยชน์อย่างยั่งยืน

T = Technology หมายถึง นำวิทยาการมาใช้ในการปฏิบัติงาน

(3) ลักษณะโดยรวมของบุคลากรในส่วนราชการเป็นอย่างไร เช่น ระดับการศึกษา อายุสายงาน ระดับตำแหน่ง ข้อกำหนดพิเศษในการปฏิบัติงาน เป็นต้น  
สำนักบริหารพื้นที่อนุรักษ์ที่ 8 (ขอนแก่น) มีลักษณะโดยรวมของบุคลากร ดังนี้

บุคลากร	ระดับการศึกษา	จำนวนคน (คน)	อายุ (ปี)	สายงาน	ตำแหน่ง
ข้าราชการ	- ระดับปริญญาเอก - ระดับปริญญาโท - ระดับปริญญาตรี - ต่ำระดับปริญญาตรี	ทั้งหมด 125 คน - 1 คน - 33 คน - 61 คน - 30 คน	25 - 60	- อำนวยการ - วิชาการ  - ทั่วไป	- อำนวยการระดับสูง (ตรี) - ประเภทวิชาการระดับปฏิบัติการ (ตรี 13 คน) ระดับชำนาญการ (ตรี 11 คน/โท 9 คน) ระดับชำนาญการพิเศษ (โท 6 คน) - ประเภททั่วไประดับปฏิบัติงาน (ต่ำกว่าตรี 3 คน) ระดับชำนาญงาน (ต่ำกว่าตรี 26 คน/ตรี 28 คน/โท 11 คน/เอก 1 คน) ระดับอาวุโส (ต่ำกว่าตรี 1 คน/ตรี 7 คน/โท 7คน)
ลูกจ้างประจำ	- ต่ำกว่าปริญญาตรี - ปริญญาตรี	ทั้งหมด 201 คน - 198 คน - 3 คน	35 - 60	- ธุรการ	- พนักงานวิทยุสื่อสาร ระดับ ส 1 - พนักงานทั่วไป ระดับ บ 1 - พนักงานรักษาความปลอดภัย ระดับ บ 1 - พนักงานพิทักษ์ป่า ระดับ ส 1 - พนักงานขับรถยนต์ ระดับ ส 1 - พนักงานสถานที่ ระดับ บ 1 - ผู้ช่วยช่างไม้ ระดับ ช 1 - พนักงานพิมพ์ ระดับ ส 1 - พนักงานขับเคลื่อนจักรขนาดเบา ระดับ ช 1 - พนักงานขับเคลื่อนจักรขนาดหนัก ระดับ ช 1

บุคลากร	ระดับการศึกษา	จำนวนคน (คน)	อายุ (ปี)	สายงาน	ตำแหน่ง
พนักงาน ราชการ	- ต่ำกว่าปริญญาตรี - ระดับปริญญาตรี	ทั้งหมด 708 คน - 696 คน - 12 คน	26 - 60	- กลุ่มงาน บริหารทั่วไป  - กลุ่มงาน เทคนิค - กลุ่มงาน บริการ	- นักวิชาการป่าไม้ - นักวิชาการสิ่งแวดล้อม - นักวิทยาศาสตร์ - นักวิชาการเผยแพร่ - นักวิชาการเกษตร - เจ้าหน้าที่บริหารงานทั่วไป - พนักงานวิทยุสื่อสาร - พนักงานพิทักษ์ป่า - เจ้าพนักงานธุรการ - เจ้าหน้าที่ธุรการ - เจ้าหน้าที่การเงินและบัญชี - เจ้าหน้าที่พิมพ์ดีด - เจ้าหน้าที่ตรวจป่า - พนักงานบริการอัดสำเนา - คนงาน

ข้อกำหนดพิเศษ ด้านการปฏิบัติงาน (โปรดระบุตำแหน่ง/ สายงาน)	<p>นักวิชาการป่าไม้ เจ้าพนักงานป่าไม้ และพนักงานพิทักษ์ป่า ซึ่งมีหน้าที่ในการป้องกันการบุกรุกทำลายทรัพยากรป่าไม้และสัตว์ป่า การป้องกันไฟป่า จะต้องมีความรู้ทักษะ และสมรรถนะ ดังนี้</p> <ol style="list-style-type: none"> <li>1. การดำรงชีพในป่า</li> <li>2. การใช้อาวุธปืนประจำกายในการออกตรวจปราบปราม</li> <li>3. การใช้เครื่องมือหาตำแหน่งพิกัดจากดาวเทียม (GPS)</li> <li>4. การใช้เครื่องมือวิทยุสื่อสาร</li> <li>5. การใช้เครื่องมือในการควบคุมดับไฟป่า</li> <li>6. การออกกำลังกายให้ร่างกายมีสมรรถนะ แข็งแรง</li> </ol>
--	---

(4) ส่วนราชการมีเทคโนโลยี อุปกรณ์ และสิ่งอำนวยความสะดวกที่สำคัญอะไรบ้างในการให้บริการและปฏิบัติงาน (#)  
สำนักบริหารพื้นที่อนุรักษ์ที่ 8 (ขอนแก่น) มีเทคโนโลยี อุปกรณ์และสิ่งอำนวยความสะดวกที่สำคัญในการให้บริการและปฏิบัติงาน ดังนี้

เทคโนโลยี	<ul style="list-style-type: none"> <li>- ระบบสารบรรณอิเล็กทรอนิกส์</li> <li>- ระบบอินเทอร์เน็ต</li> <li>- ระบบ GFMIS (การบริหารงบประมาณและพัสดุ)</li> <li>- ระบบหนังสือเวียนอิเล็กทรอนิกส์</li> <li>- ระบบปฏิบัติการ GIS</li> <li>- Web site</li> <li>- ระบบฐานข้อมูล</li> <li>- ระบบไปรษณีย์อิเล็กทรอนิกส์ (e-mail) ใช้ในการรับ-ส่ง แลกเปลี่ยนข้อมูล/ข่าวสารกับ</li> </ul>
-----------	---

	<p>หน่วยงานภายในและภายนอก</p> <ul style="list-style-type: none"> <li>- ระบบโทรศัพท์, โทรสาร, และโทรศัพท์เคลื่อนที่</li> <li>- ระบบวิทยุสื่อสาร</li> <li>- ระบบ e-QSO</li> </ul>
อุปกรณ์	<ul style="list-style-type: none"> <li>- หมวดครุภัณฑ์สำนักงาน</li> <li>- หมวดครุภัณฑ์พาหนะและขนส่ง</li> <li>- หมวดครุภัณฑ์โฆษณาและเผยแพร่</li> <li>- หมวดครุภัณฑ์การเกษตร</li> <li>- หมวดครุภัณฑ์ก่อสร้าง</li> <li>- หมวดครุภัณฑ์สำรวจ</li> <li>- หมวดครุภัณฑ์คอมพิวเตอร์</li> <li>- ครุภัณฑ์อาวุธปืน</li> <li>- หมวดครุภัณฑ์อื่น ๆ</li> </ul>
สิ่งอำนวยความสะดวก	<ol style="list-style-type: none"> <li>1. กลุ่มบริการอาคารสถานที่ <ul style="list-style-type: none"> <li>- ห้องสมุด</li> <li>- ห้องประชุม</li> <li>- ที่จอดรถในพื้นที่การให้บริการ</li> <li>- ศูนย์บริการนักท่องเที่ยว</li> <li>- บ้านพักนักท่องเที่ยว</li> <li>- ห้องน้ำ ห้องสุขา</li> <li>- ผู้ประกอบการให้บริการนักท่องเที่ยว</li> </ul> </li> <li>2. กลุ่มบริการสาธารณูปโภค <ul style="list-style-type: none"> <li>- โทรศัพท์สาธารณะ</li> <li>- ระบบ e-service</li> </ul> </li> <li>3. กลุ่มบริการรักษาความปลอดภัย <ul style="list-style-type: none"> <li>- ยามดูแลความปลอดภัยและอำนวยความสะดวกครุภัณฑ์</li> </ul> </li> <li>4. กลุ่มบริการงานบ้านงานครัว ตู้ทำน้ำเย็น ตู้เย็น เครื่องทำน้ำอุ่น</li> </ol>

**(5) ส่วนราชการดำเนินการภายใต้กฎหมาย กฎระเบียบ ข้อบังคับที่สำคัญอะไรบ้าง (#)**

(ให้ระบุเฉพาะที่สำคัญที่เกี่ยวข้องกับการส่งมอบบริการหลักของส่วนราชการเท่านั้น)

สำนักบริหารพื้นที่อนุรักษ์ที่ 8 (ขอนแก่น) ดำเนินการภายใต้กฎหมาย กฎระเบียบ ข้อบังคับที่สำคัญ ดังนี้

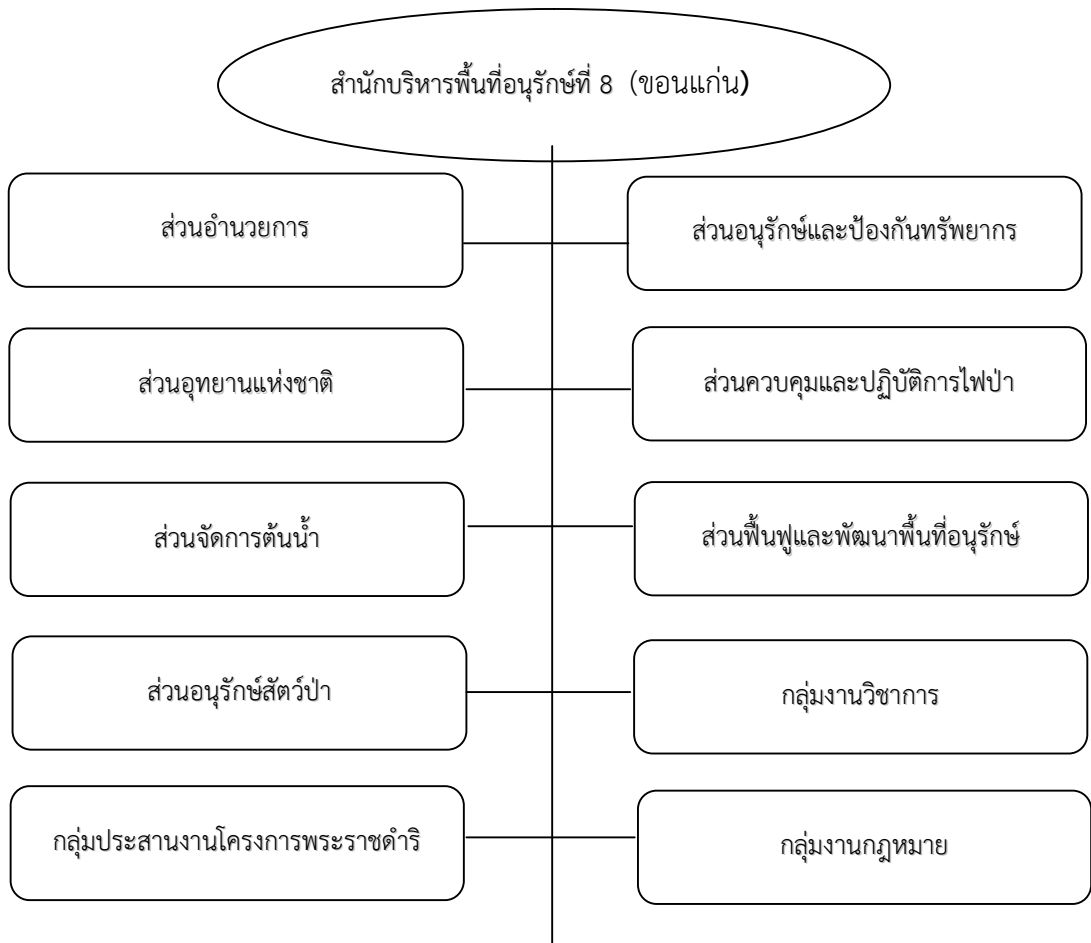
กฎหมาย กฎระเบียบ ข้อบังคับ	เนื้อหาสาระสำคัญของกฎหมาย กฎระเบียบ ข้อบังคับ	ส่วนราชการที่เป็นผู้ รักษาการตาม กฎหมาย
1. พระราชบัญญัติ อุทยานแห่งชาติ พ.ศ. 2504	เพื่อคุ้มครองรักษาทรัพยากรธรรมชาติที่มีอยู่ในเขตอุทยานแห่งชาติ เช่น พันธุ์ไม้และของป่า สัตว์ตลอดจนทิวทัศน์ป่าและภูเขา ให้คงอยู่ในสภาพธรรมชาติ โดยมีให้ถูกทำลาย หรือเปลี่ยนแปลงไป เพื่ออำนวยความสะดวกทั้งทางตรงและทางอ้อมแก่รัฐและประชาชน สืบไป	กรมอุทยานแห่งชาติ สัตว์ป่า และพันธุ์พืช

กฎหมาย กฎระเบียบ ข้อบังคับ	เนื้อหาสาระสำคัญของกฎหมาย กฎระเบียบ ข้อบังคับ	ส่วนราชการที่เป็นผู้ รักษาการตาม กฎหมาย
2. พระราชบัญญัติสงวน และคุ้มครองสัตว์ป่า พ.ศ. 2535	เพื่อสงวนและคุ้มครองพันธุ์สัตว์ป่า เปิดโอกาสให้โอกาสมีการ เพาะพันธุ์และค้าสัตว์ป่าบางชนิดได้ รวมทั้งจะต้องเร่งรัดการ ขยายพันธุ์สัตว์ป่า และให้การสงวนและคุ้มครองสัตว์ป่าควบคู่กันไป ตลอดจนความตกลงระหว่างประเทศในการร่วมมือกันเพื่อสงวนและ คุ้มครองสัตว์ป่าของท้องถิ่นอันเป็นทรัพยากรที่สำคัญของโลก	กรมอุทยานแห่งชาติ สัตว์ป่า และพันธุ์พืช
3. พระราชบัญญัติป่าไม้ พุทธศักราช 2484	เพื่อคุ้มครองและบำรุงรักษาป่าไม้อันเป็นทรัพยากรธรรมชาติให้ ได้ผลดียิ่งขึ้น	กรมป่าไม้
4. พระราชบัญญัติป่า สงวนแห่งชาติ พ.ศ. 2507	เพื่อสงวนป่าไม้ไว้เป็นเนื้อที่ประมาณร้อยละ 50 แห่งของเนื้อที่ ประเทศไทยเนื่องจากป่าไม้ที่สงวนคุ้มครองไว้แล้วและยังมิได้ถูกบุกรุก และถูกทำลายเป็นจำนวนมาก ซึ่งอาจเป็นต้นเหตุให้เกิดความแห้งแล้ง พื้นดินพังทลาย ลำน้ำตื้นเขิน หรือเกิดอุทกภัยอันเป็นผลเสียหายแก่ การเกษตรและเศรษฐกิจของประเทศอย่างร้ายแรง	กรมป่าไม้
5. พระราชบัญญัติ ส่งเสริมและรักษา คุณภาพ สิ่งแวดล้อม พ.ศ. 2535	<ol style="list-style-type: none"> <li>1. เพื่อส่งเสริมประชาชนและองค์กรเอกชนให้มีส่วนร่วมในการ ส่งเสริมรักษาคุณภาพสิ่งแวดล้อม</li> <li>2. เพื่อจัดระบบการบริหารงานด้านสิ่งแวดล้อมให้เป็นไปตาม หลักการจัดการคุณภาพสิ่งแวดล้อม</li> <li>3. เพื่อกำหนดอำนาจหน้าที่ของส่วนราชการ รัฐวิสาหกิจ และ ราชการส่วนท้องถิ่นให้เกิดการประสานงานและมีหน้าที่ร่วมกันในการ ส่งเสริมและรักษาคุณภาพสิ่งแวดล้อมและกำหนดแนวทางปฏิบัติใน ส่วนที่ไม่มีหน่วยงานใดรับผิดชอบโดยตรง</li> <li>4. เพื่อกำหนดมาตรการควบคุมมลพิษด้วยการจัดให้มีระบบบำบัด อากาศเสียระบบบำบัดน้ำเสีย ระบบกำจัดของเสีย และเครื่องมือหรือ อุปกรณ์ต่าง ๆ เพื่อแก้ไข ปัญหาเกี่ยวกับมลพิษ</li> <li>5. เพื่อกำหนดหน้าที่ความรับผิดชอบของผู้ที่เกี่ยวข้องกับการ ก่อให้เกิดมลพิษให้เป็นไปโดยชัดเจน</li> <li>6. เพื่อกำหนดให้มีมาตรการส่งเสริมด้านกองทุนและความ ช่วยเหลือด้านต่าง ๆ เพื่อเป็นการจูงใจให้มีการยอมรับที่จะปฏิบัติ หน้าที่ในการรักษาคุณภาพสิ่งแวดล้อม</li> </ol>	สำนักงานนโยบาย และแผน ทรัพยากรธรรมชาติและ สิ่งแวดล้อม

**ข. ความสัมพันธ์ภายในภายนอกองค์กร**

**(6) โครงสร้างองค์กร และวิธีการจัดการที่แสดงถึงการกำกับดูแลตนเองที่ดีเป็นเช่นใด**

สำนักบริหารพื้นที่อนุรักษ์ที่ 8 (ขอนแก่น) มีโครงสร้างองค์กรเป็นแบบราชการ ซึ่งมีการบังคับ  
บัญชาตามลำดับชั้น มีรายละเอียด ดังนี้



วิธีการจัดการที่แสดงถึงการกำกับดูแลตนเองที่ดี คือ

1. มีการแต่งตั้งคณะกรรมการติดตามประเมินผลการปฏิบัติงานและการจ่ายเงินของหน่วยงานในสังกัด
2. มีการจัดทำรายงานผลการปฏิบัติงานประจำเดือน
3. มีการติดตามผลการปฏิบัติงานโดย ผอ.สำนัก ผอ.ส่วน/หัวหน้ากลุ่มงาน/เจ้าหน้าที่ที่ได้รับมอบหมาย
4. มีการจัดทำระบบการควบคุมภายใน
5. มีการจัดทำระบบการประเมินระดับความสำเร็จของการดำเนินงานจากการใช้จ่ายงบประมาณ (Performance Assessment Rating Tool : PART)

(7) ส่วนราชการหรือองค์กรที่เกี่ยวข้องกันในการให้บริการหรือส่งมอบงานต่อกันมีหน่วยงานใดบ้างมีบทบาทอย่างไรในการปฏิบัติงานร่วมกัน (#)

- ข้อกำหนดที่สำคัญในการปฏิบัติงานร่วมกันมีอะไรบ้าง

ข้าราชการและบุคลากรของสำนักบริหารพื้นที่อนุรักษ์ที่ 8 ต้องปฏิบัติงานโดยยึดถือผลประโยชน์ของส่วนรวมเป็นหลัก ปฏิบัติงานอย่างเคร่งครัด ยึดหลักธรรมาภิบาล และใช้ปรัชญาเศรษฐกิจพอเพียงเป็นแนวทางในการดำรงชีวิต

- มีแนวทางและวิธีการสื่อสารระหว่างกันอย่างไร

สำนักบริหารพื้นที่อนุรักษ์ที่ 8 (ขอนแก่น) มีส่วนราชการหรือองค์กรที่เกี่ยวข้องกันในการให้บริการหรือส่งมอบงานต่อกัน มีบทบาทในการปฏิบัติงานร่วมกัน มีข้อกำหนดที่สำคัญ มีแนวทางและวิธีการสื่อสารระหว่างกัน ดังนี้



ส่วนราชการ / องค์การที่เกี่ยวข้อง	บทบาทหน้าที่ในการปฏิบัติร่วมกัน	ข้อกำหนดที่สำคัญในการปฏิบัติงานร่วมกัน	แนวทางและวิธีการสื่อสารระหว่างกัน
1. กรมป่าไม้ 2. สำนักงานตำรวจแห่งชาติ 3. จังหวัดท่องเที่ยว 4. กองทัพภาคที่ 2 5. สำนักงานทรัพยากรธรรมชาติและสิ่งแวดล้อมในพื้นที่ 6. องค์กรปกครองส่วนท้องถิ่น 7. หน่วยงานราชการอื่น ๆ และองค์กรเอกชน	1. อนุรักษ์คุ้มครองและฟื้นฟูทรัพยากรป่าไม้และสัตว์ป่า 2. วิจัย พัฒนาและให้บริการด้านวิชาการ 3. บริหารจัดการทรัพยากรป่าไม้และสัตว์ป่าโดยกระบวนการมีส่วนร่วม บนพื้นฐานเทคโนโลยีที่เหมาะสม 4. ส่งเสริมการใช้ประโยชน์จากทรัพยากรธรรมชาติอย่างสมดุลและยั่งยืน	ปฏิบัติงานภายใต้อำนาจหน้าที่ตามกฎหมายที่หน่วยงานเป็นผู้บังคับใช้กฎหมายนั้นๆ	- คู่มือ/เอกสาร/สื่อประเภทต่าง ๆ - หนังสือราชการ - การประชุมร่วมกัน - โทรศัพท์, โทรสาร, E-mail - ระบบวิทยุสื่อสาร

(8) - กลุ่มผู้รับบริการและผู้มีส่วนได้ส่วนเสียหลักของส่วนราชการคือใครบ้าง (#)

- กลุ่มผู้รับบริการและผู้มีส่วนได้ส่วนเสียเหล่านี้มีความต้องการและคาดหวังที่สำคัญอะไรบ้าง (#)

- แนวทางและวิธีการสื่อสารระหว่างกันคืออะไร (#)

สำนักบริหารพื้นที่อนุรักษ์ที่ 8 (ขอนแก่น) มีกลุ่มผู้รับบริการและผู้มีส่วนได้ส่วนเสียหลัก ความต้องการและความคาดหวังที่สำคัญ รวมทั้งแนวทางและวิธีการสื่อสารระหว่างกัน ดังนี้

กลุ่มผู้รับบริการ	บริการที่ให้	ความต้องการ / ความคาดหวัง	แนวทางและวิธีการสื่อสารระหว่างกัน
<b>(1) กระบวนงาน อนุรักษ์ ฟื้นฟูทรัพยากรป่าไม้ในพื้นที่อนุรักษ์</b>			
1. ชุมชนที่อยู่ในและรอบพื้นที่อนุรักษ์ 2. องค์การภาครัฐ ภาคเอกชนและประชาชนที่อยู่นอกเขตพื้นที่ป่าอนุรักษ์ 3. ผู้ขอรับอนุญาตเพาะพันธุ์และค้าสัตว์ป่าคุ้มครอง 4. นักวิจัย	1. รักษาสมดุลของระบบนิเวศและสิ่งแวดล้อม ตลอดจนความหลากหลายทางชีวภาพ 2. บรรเทาปัญหาการเกิดน้ำท่วม ดินถล่ม การขาดแคลนน้ำในฤดูแล้ง 3. น้ำในลำห้วยลำธารมีคุณภาพเหมาะสมสำหรับอุปโภคและบริโภค และมีปริมาณไหลอย่างสม่ำเสมอ 4. จัดการแหล่งท่องเที่ยวและแหล่งศึกษาตามธรรมชาติ	ปกป้องพื้นที่ป่าอนุรักษ์ที่มีอยู่เดิมและฟื้นฟูป่าเสื่อมโทรมให้กลับสมบูรณ์ เพื่อเป็นการรักษาสมดุลของระบบนิเวศและสิ่งแวดล้อม ตลอดจนความหลากหลายทางชีวภาพ สำหรับเป็นแหล่งต้นน้ำลำธาร แหล่งที่อยู่อาศัยของสัตว์ป่า แหล่งอาหารแหล่งนันทนาการและการท่องเที่ยวทางธรรมชาติของประชาชน ภายในเขตอุทยานแห่งชาติ เขตรักษาพันธุ์สัตว์ป่าและเขต	1. ดูรายละเอียด กฎหมายระเบียบ ข้อบังคับทาง Website ของ สบอ.8 (ขอนแก่น) 2. สื่อประชาสัมพันธ์ต่าง ๆ 3. ขอข้อมูลโดยตรงที่ สบอ.8 (ขอนแก่น)

	5. ให้ข้อมูลข่าวสารในการอนุรักษ์ทรัพยากรธรรมชาติ รวมถึงการเตือนภัยธรรมชาติ	ห้ามล่าสัตว์ป่า	
--	--	-----------------	--

**(2) กระบวนการ วิจัยและให้บริการด้านวิชาการ**

1. หน่วยงานภาครัฐ 2. ภาคเอกชน - ผู้ประกอบการเกี่ยวกับพันธุ์พืชและสัตว์ป่า - ผู้ขอรับบริการ - ข้อมูล ข่าวสาร - นักวิจัย - สถาบันการศึกษา โรงเรียน นักเรียน	1. การตรวจสอบชนิดพันธุ์พืชและพันธุ์สัตว์ 2. การขออนุญาตเข้าไปศึกษา หรือวิจัยในพื้นที่ป่าอนุรักษ์ 3. บริการข้อมูลสารสนเทศ	1. อำนวยความสะดวกบริการที่รวดเร็ว 2. ผลการตรวจสอบวิเคราะห์มีความถูกต้องเชื่อถือได้	1. ดูรายละเอียดวิธีการขั้นตอนการขออนุญาตผ่านทาง Website ของ สบอ.8 (ขอนแก่น) 2. ติดต่อโดยตรงที่ สบอ.8 (ขอนแก่น) หรือหนังสือราชการ
--	--	---	---

**(3) กระบวนการ ส่งเสริมการใช้ประโยชน์ทรัพยากรอย่างยั่งยืน โดยการมีส่วนร่วม**

1. หน่วยงานภาครัฐ 2. ภาคเอกชน - ผู้ประกอบการเกี่ยวกับพันธุ์พืชและสัตว์ป่า - ผู้ประกอบการธุรกิจสิ่งพิมพ์ - ผู้ประกอบการธุรกิจภาพยนตร์ - ผู้ประกอบการธุรกิจท่องเที่ยว - ผู้ขอรับบริการข้อมูลข่าวสาร 3. สถาบันการศึกษา โรงเรียน นักเรียน	1. ประสานให้เข้าไปดำเนินการถ่ายทำภาพยนตร์ในอุทยานแห่งชาติ เขตรักษาพันธุ์สัตว์ป่าและเขตห้ามล่าสัตว์ป่า 2. การอนุญาตให้เข้าไปท่องเที่ยวและพักอาศัยในอุทยานแห่งชาติ 3. การอนุญาตให้จัดตั้งและดำเนินกิจการสวนสัตว์สาธารณะ 4. การอนุญาตให้นำเข้าส่งออกสัตว์ป่า 5. การอนุญาตให้เพาะพันธุ์สัตว์ป่าคุ้มครอง 6. การอนุญาตให้ค้าสัตว์ป่าคุ้มครองที่ได้มาจากการเพาะพันธุ์	1. บริการมีคุณภาพได้มาตรฐานมีความเป็นธรรม 2. บริการที่รวดเร็ว 3. ระบบการทำงานที่เอื้อประโยชน์ต่อผู้ขออนุญาต	1. ดูรายละเอียดวิธีการขั้นตอนในการขออนุญาตผ่านทาง Website ของ สบอ.8 (ขอนแก่น) 2. ติดต่อโดยตรงที่ สบอ.8 (ขอนแก่น) หรือหนังสือราชการ
---	---	---	---

**(4) กระบวนการ บริหารจัดการทรัพยากรป่าไม้ เพื่อเป็นแหล่งเรียนรู้ทางธรรมชาติ**

1. หน่วยงานภาครัฐ ภาคเอกชน/ นักท่องเที่ยว 2. สถาบันการศึกษา	1. การจองที่พักในอุทยานแห่งชาติ 2. เข้าไปศึกษา/ท่องเที่ยวเชิงนิเวศในพื้นที่อุทยาน	1. บริการมีคุณภาพได้มาตรฐาน มีความเป็นธรรม 2. บริการที่สะดวก	1. จองผ่านระบบ e-service 2. ติดต่อโดยตรงที่ สบอ.8 (ขอนแก่น)
--	--	---	--

โรงเรียน นักเรียน 3. ประชาชนทั่วไป	แห่งชาติ เขตรักษา พันธุ์สัตว์ป่า เขตห้ามล่า สัตว์ป่า สถานีพัฒนา และส่งเสริมการ อนุรักษ์สัตว์ป่า สวนรุกขชาติ สวนพฤกษศาสตร์	รวดเร็วและปลอดภัย	3. หนังสือราชการ
---------------------------------------	---	-------------------	------------------

ผู้มีส่วนได้ส่วนเสีย	บริการที่ให้	ความต้องการ / ความคาดหวัง	แนวทางและวิธีการสื่อสารระหว่างกัน
1. ชุมชนที่อยู่ในพื้นที่ป่าอนุรักษ์	1. ให้ข้อมูลข่าวสารข้อเท็จจริงในสิทธิการอยู่อาศัยในพื้นที่ ป่าอนุรักษ์ 2. สำรวจและพิสูจน์สิทธิการถือครองที่ดินในพื้นที่ป่าอนุรักษ์ ตามมติ ค.ร.ม. 30 มิถุนายน 2541	สามารถอยู่อาศัยและประกอบอาชีพในพื้นที่ได้ตามแนวทางและนโยบายภาครัฐ	1. หนังสือราชการ 2. การประชุมร่วมกัน 3. ติดต่อโดยตรงที่ สบอ.8(ขอนแก่น)
2. ชุมชนที่อยู่นอกพื้นที่ป่าอนุรักษ์	1. รักษาสมดุลของระบบนิเวศ และสิ่งแวดล้อม ตลอดจน ความหลากหลายทางชีวภาพ 2. บรรเทาปัญหาการเกิดน้ำท่วม ดินถล่ม การขาดแคลนน้ำในฤดูแล้ง 3. น้ำในลำห้วยลำธารมีคุณภาพเหมาะสมสำหรับอุปโภคและบริโภค และมีปริมาณไหลอย่างสม่ำเสมอ 4. คุณภาพการดำรงชีวิตของประชาชนดีขึ้น 5. เป็นแหล่งท่องเที่ยวและแหล่งศึกษาตามธรรมชาติ 6. ให้ข้อมูลข่าวสารในการอนุรักษ์ทรัพยากรธรรมชาติ	ป้องกันพื้นที่ป่าอนุรักษ์ที่มีอยู่เดิมและฟื้นฟูป่าเสื่อมโทรมให้กลับสมบูรณ์เพื่อเป็นการรักษาสมดุลของระบบนิเวศและสิ่งแวดล้อม ตลอดจนความหลากหลายทางชีวภาพ สำหรับเป็นแหล่งต้นน้ำลำธาร แหล่งที่อยู่อาศัยของสัตว์ป่า แหล่งอาหารแหล่งนันทนาการและการท่องเที่ยวทางธรรมชาติของประชาชนภายในเขตอุทยานแห่งชาติเขตรักษาพันธุ์สัตว์ป่าและเขตห้ามล่าสัตว์ป่า	

## 2. ความท้าทายต่อองค์กร

### ก.สภาพการแข่งขัน

(9) - สภาพการแข่งขันทั้งภายในและภายนอกประเทศของส่วนราชการเป็นเช่นใด

- ประเภทการแข่งขัน และจำนวนคู่แข่งในแต่ละประเภทเป็นเช่นใด
- ประเด็นการแข่งขันคืออะไร และผลการดำเนินการปัจจุบันในประเด็นดังกล่าวเมื่อเปรียบเทียบกับคู่แข่งเป็นอย่างไร

คำตอบตามตารางรวมกับคำถามข้อ 10

- (10) - ปัจจัยสำคัญที่ทำให้ส่วนราชการประสบความสำเร็จเมื่อเปรียบเทียบกับคู่แข่งคืออะไร  
- ปัจจัยแวดล้อมที่เปลี่ยนแปลงไปซึ่งมีผลต่อสภาพการแข่งขันของส่วนราชการคืออะไร

ประเภทการแข่งขัน	คู่แข่ง	ประเด็นการแข่งขัน	ผลการดำเนินงานในปัจจุบันเมื่อเปรียบเทียบกับคู่แข่ง	ปัจจัยสำคัญที่ทำให้ประสบความสำเร็จ
1. การแข่งขันภายในประเทศ	1. สำนักบริหารพื้นที่อนุรักษ์ที่ 7 (นครราชสีมา) 2. สำนักบริหารพื้นที่อนุรักษ์ที่ 10 (อุดรธานี)	ผลการปฏิบัติราชการตามคำรับรองประจำปีงบประมาณ พ.ศ. 2553	การปฏิบัติราชการ ตามคำรับรองประจำปีงบประมาณ พ.ศ. 2553 ของสำนักบริหารพื้นที่อนุรักษ์ที่ 8 (ขอนแก่น) ได้คะแนน 4.4645	ทรัพยากรบุคคลที่มีคุณภาพและสามารถทำงานเป็นทีม
2 การแข่งขันภายนอกประเทศ	ไม่มีการแข่งขันภายนอกประเทศ	ไม่มีประเด็นการเปรียบเทียบ	ไม่มีการแข่งขันภายนอกประเทศ	ไม่มีการเปรียบเทียบ

ปัจจัยแวดล้อมแต่ละด้าน	สิ่งที่เปลี่ยนแปลงซึ่งมีผลกระทบต่อสภาพการแข่งขัน
1. ปัจจัยภายใน	- บุคลากรบางคนขาดความรับผิดชอบและไม่ให้ความร่วมมือในการทำงานเป็นทีม - ขาดขวัญกำลังใจ - อุปกรณ์การทำงานไม่เพียงพอ
2. ปัจจัยภายนอก	- ประชาชนบางกลุ่มไม่ให้ความร่วมมือในการบังคับใช้กฎหมาย - ภาวะทางเศรษฐกิจและการเมือง - ปัญหาร้ายธรรมชาติ

- (11) ข้อมูลเชิงเปรียบเทียบและข้อมูลเชิงแข่งขันมีแหล่งข้อมูลอยู่ที่ใดบ้าง

คำตอบตามตารางรวมกับคำถามข้อ (12)

- (12) ข้อจำกัดในการได้มาซึ่งข้อมูลเชิงเปรียบเทียบ และข้อมูลเชิงแข่งขันมีอะไรบ้าง (ถ้ามี)

ประเภทการแข่งขัน	คู่แข่ง	แหล่งข้อมูลเชิงเปรียบเทียบและข้อมูลเชิงแข่งขัน	ข้อจำกัดในการได้มาซึ่งข้อมูล
1. การแข่งขันภายในประเทศ	1. สำนักบริหารพื้นที่อนุรักษ์ที่ 7 (นครราชสีมา) 2. สำนักบริหารพื้นที่อนุรักษ์ที่ 10 (อุดรธานี)	- พิจารณาตัวชี้วัดขององค์กร - รายงานผลการประเมินการปฏิบัติราชการตามคำรับรองการปฏิบัติราชการของส่วนราชการประจำปีงบประมาณ พ.ศ. 2553	ข้อมูลเชิงเปรียบเทียบไม่สามารถได้มาครอบคลุมทุกด้าน
2. การแข่งขันภายนอกประเทศ	ไม่มีการแข่งขันภายนอกประเทศ	ไม่ได้มีการแข่งขันภายนอกประเทศ จึงไม่มีแหล่งข้อมูลเชิงเปรียบเทียบและข้อมูลเชิงแข่งขัน	ไม่ได้มีการแข่งขันภายนอกประเทศ

ข. ความท้าทายเชิงยุทธศาสตร์

(13) ความท้าทายเชิงยุทธศาสตร์ของส่วนราชการคืออะไร (#)

สำนักบริหารพื้นที่อนุรักษ์ที่ 8 (ขอนแก่น) มีความท้าทายเชิงยุทธศาสตร์ ดังนี้

ความท้าทายเชิงยุทธศาสตร์	สิ่งที่ท้าทาย
ด้านพันธกิจ	<ul style="list-style-type: none"> <li>- ป้องกันและฟื้นฟูรักษาพื้นที่ป่าอนุรักษ์ไม่ให้ถูกบุกรุกทำลาย</li> <li>- สงวนและคุ้มครองสัตว์ป่า เพิ่มชนิดสัตว์ป่าที่หายากและใกล้สูญพันธุ์</li> <li>- สร้างชุมชนให้มีความเข้มแข็งในการป้องกันรักษาทรัพยากรป่าไม้และสัตว์ป่า</li> <li>- ทำแนวเขตพื้นที่อุทยานแห่งชาติ เขตรักษาพันธุ์สัตว์ป่า และเขตห้ามล่าสัตว์ป่า ที่ชัดเจนในภูมิประเทศจริง</li> <li>- ฟื้นฟูพื้นที่ป่าอนุรักษ์</li> </ul>
ด้านปฏิบัติการ	<ul style="list-style-type: none"> <li>- การนำเทคนิคการบริหารจัดการสมัยใหม่เข้ามาใช้</li> <li>- การใช้ระบบอิเล็กทรอนิกส์และระบบเทคโนโลยีสารสนเทศสมัยใหม่ในการปฏิบัติงานและให้บริการประชาชน</li> <li>- การลดขั้นตอนในการปฏิบัติงาน</li> <li>- การบูรณาการกับแผนงบประมาณให้สอดคล้องกัน</li> <li>- การจัดสรรงบประมาณให้เพียงพอต่อการปฏิบัติงาน</li> <li>- ชุมชนมีศักยภาพในการป้องกันรักษาป่า</li> </ul>
ด้านทรัพยากรบุคคล	<ul style="list-style-type: none"> <li>- โพร่งใส มีวินัย และพร้อมรับผิดชอบ</li> <li>- บริหารทรัพยากรบุคคล การพัฒนาขีดความสามารถด้านการบริหารทรัพยากรบุคคลของสำนักบริหารพื้นที่อนุรักษ์ที่ 8 (ขอนแก่น) โดยดำเนินการตามแผนกลยุทธ์การบริหารทรัพยากรบุคคล ที่กำลังดำเนินการ</li> <li>- สร้างวัฒนธรรมองค์กรเพื่อหล่อหลอมและประสานสัมพันธ์ระหว่างบุคลากรของสังกัดฯ ให้เกิดพลัง เพื่อรับใช้ประชาชน</li> <li>- บุคลากรในสังกัดได้รับความพึงพอใจด้านคุณภาพชีวิตในการทำงาน</li> <li>- บุคลากรในสังกัดมีความพึงพอใจในเส้นทางความก้าวหน้าของตน</li> </ul>

ค. ระบบปรับปรุงผลการดำเนินการ

(14) แนวทางและวิธีการในการปรับปรุงประสิทธิภาพของส่วนราชการ เพื่อให้เกิดผลการดำเนินการที่ได้อย่างต่อเนื่องมีอะไรบ้าง (#)

สำนักบริหารพื้นที่อนุรักษ์ที่ 8 (ขอนแก่น) มีแนวทางและวิธีการในการปรับปรุงประสิทธิภาพ เพื่อให้เกิดผลการดำเนินการที่ได้อย่างต่อเนื่อง ดังนี้

แนวทางและวิธีการปรับปรุงประสิทธิภาพของส่วนราชการ	<ul style="list-style-type: none"> <li>- นำระบบ PMQA มาใช้ในการบริหารจัดการองค์กรอย่างมีประสิทธิภาพและเกิดประสิทธิผล ซึ่งอยู่ระหว่างการดำเนินการ</li> <li>- ข้อเสนอเพื่อการเปลี่ยนแปลง</li> <li>- การปรับโครงสร้างองค์กรให้สอดคล้องกับภารกิจ</li> <li>- ผอ.สำนัก, ผอ.ส่วน/หน.กลุ่ม/หน.ฝ่าย ตรวจสอบและติดตามการปฏิบัติงานอย่างสม่ำเสมอ</li> </ul>
--	--

(15) ภายในองค์กรมีแนวทางในการเรียนรู้ขององค์กรและมีวิธีแลกเปลี่ยนความรู้อย่างไร (#)

สำนักบริหารพื้นที่อนุรักษ์ที่ 8 (ขอนแก่น) มีแนวทางในการเรียนรู้ขององค์กรและมีวิธีแลกเปลี่ยนความรู้ ดังนี้

<b>แนวทางในการเรียนรู้ขององค์กร</b>	<ul style="list-style-type: none"><li>- การสร้างองค์กรให้เป็นองค์กรแห่งการเรียนรู้ โดยมีการจัดการความรู้ภายในองค์กร (Knowledge Management)</li><li>- การเข้าถึงความรู้ในระบบ Internet ของ สบอ. 8 (ขอนแก่น)</li><li>- ส่งเจ้าหน้าที่เข้าฝึกอบรมหลักสูตรต่าง ๆ ตามที่กรมอุทยานแห่งชาติ สัตว์ป่า และพันธุ์พืช และจังหวัดจัดขึ้น เพื่อเพิ่มพูนความรู้ให้กับบุคลากรในหน่วยงาน</li><li>- การปรับปรุงข้อมูล Website ของ สบอ.8 (ขอนแก่น) ให้เป็นปัจจุบัน</li><li>- การเผยแพร่ความรู้ทางด้านวิชาการ</li><li>- การสืบค้นทาง Internet</li></ul>
-------------------------------------	--