

## กวางป่า ( Sambar deer)

ชื่อทางวิทยาศาสตร์ : *Cervus unicolor*

วงศ์ : Cervidae

อันดับ : Artiodactyla



กวางเป็นสัตว์เลี้ยงลูกด้วยนมจำพวกกบกับคู่ เรียกตามชื่อพื้นเมืองของอินเดีย ว่า กวางม้า เพราะมีขนาดไล่เลี่ยกับม้าอาศัยอยู่ได้ทั้งในป่าดิบ ป่าโปร่งและชายป่าที่มีทุ่งหญ้าสลับกันไป ชอบหากินทั้งอยู่เดี่ยวๆและอยู่เป็นกลุ่ม เป็นฝูง เป็นสัตว์ที่มีการระวังภัยสูงมากจึงมีอาการตื่นกลัวและระมัดระวังอันตรายจนเป็นนิสัยตลอดเวลา สามารถได้ยินเสียงต่างๆได้ดี สามารถดมกลิ่นและมีประสาทสัมผัสส่วองไว ทำให้สามารถหลบหลีกจากการถูกล่าในฝูงสัตว์ป่าด้วยกันได้ดี

### ลักษณะทั่วไป

กวางป่าเป็นสัตว์จำพวกกวางที่มีขนาดใหญ่ที่สุดที่มีในประเทศไทยและในภูมิภาคเอเชียตะวันออกเฉียงใต้ ขนาดวัดจากปลายจมูกถึงโคนหาง ๑๘๐ – ๒๐๐ เซนติเมตร ความสูงวัดถึงหัวไหล่ ๑๔๐ – ๑๖๐ เซนติเมตร น้ำหนักตัว ๑๘๕ – ๒๖๐ กิโลกรัม โดยทั่วไปกวางป่าตัวผู้จะมีขนาดใหญ่กว่าตัวเมีย ขนของกวางป่าหยาบ แข็ง และไม่ขึ้นตัวอย่างขนแกะ ขนมีสีเทาน้ำตาลแกมเหลืองอ่อน สีไม่ฉูดฉาดอย่างสีขนกวางดาวและกวาง กิ่ง ขนตามตัวยาวประมาณ ๒ – ๔ เซนติเมตร ขนรอบคอของกวางป่าตัวผู้ค่อนข้างยาว คือยาวประมาณ ๗ – ๑๐ เซนติเมตร ขนบริเวณท้องและก้นขึ้นห่างกว่าบริเวณอื่นและสีขนอ่อนกว่าบนหลัง หางเป็นพวงค่อนข้างสั้น มีแฉ่งน้ำตาขนาดใหญ่ที่หัวตาข้างละแห่ง

มีเขาเฉพาะเพศผู้ ตัวลำเขายาวประมาณ ๗ ๐ – ๘๐ เซนติเมตร เขาแต่ละข้างมี ๓ กิ่ง กิ่งเข  
อันแรกหรือลำเขาด้านหน้าที่เรียกว่ากิ่งรับหมาจะชี้ไปด้านหน้า ตัวลำเขาชี้พุ่งไปด้านหลัง  
รอยต่อระหว่างกิ่งรับหมากับลำเขาเป็นรูปตัวยู ปลายของลำเขาจะแตกออกเป็น ๓ แขนง โดย  
ปลายด้านหน้ายาวกว่าปลายด้านหลัง จากลักษณะของเขาซึ่งมีกิ่งรับหมาทำมุมป้านกับหน้า ช่วย  
ให้กวางป่าอาศัยอยู่ในป่ารกทึบได้ โดยขณะที่วิ่งจะเชิดจมูกไปข้างหน้า ทำให้ตัววิ่งไปด้านหลัง  
ตัวเขาจะช่วยถ่วงต้นไม้และกิ่งไม้ให้แยกออกเป็นช่อง ช่วยให้วิ่งลอดไปได้สะดวก

### ถิ่นอาศัยและอาหาร

กวางป่ามีถิ่นกำเนิดในศรีลังกา อินเดีย พม่า ไทย จีน ไต้หวัน สุมาตรา ซาบอร์เนีย  
และซีลีเบส ชนิดที่มีในไทยเป็นชนิดย่อย *Cervus unicolor eguinus* ซึ่งมีอยู่ตามป่าดงดิบทุกภาค  
มีทั้งป่าในระดับต่ำและป่าสูง

กวางเป็นสัตว์เคี้ยวเอื้องเช่นเดียวกับวัว ควาย แพะ แกะ อาหารที่สำคัญของกวาง คือ  
ใบไม้ ต้นไม้อ่อน หญ้าต่างๆ เปลือกไม้บางชนิด ผลไม้และหน่อพืชต่างๆนอกจากนี้ก็กินดินโป่ง  
ซึ่งมีแร่ธาตุจำเป็นเพื่อให้เขาเจริญเติบโตและแข็งแรง อาหารที่กวางป่าชอบมาก ได้แก่ หญ้า  
ระบัด ซึ่งเป็นหญ้าอ่อนที่งอกขึ้นใหม่หลังจากที่ไฟไหม้แล้ว จะอยู่รวมกันเป็นฝูง ออกหากิน  
พร้อมๆกัน คอยช่วยระวังภัยให้แก่กัน โดยปกติแล้วกวางจะกินอาหารอย่างรีบร้อน เพื่อป้องกัน  
อันตรายจากศัตรูที่คอยจ้องทำร้าย จะรีบกินแล้วหลบไปยังที่ซ่อนตัว จากนั้นก็จะขยอกอาหาร  
ออกมาเคี้ยวเพื่อบดให้ละเอียด

### พฤติกรรม , การสืบพันธุ์

พฤติกรรมการต่อสู้คุมฝูง ในฝูงเมื่ออยู่รวมกันจะมีการแบ่งแยกชนชั้นลดหลั่นกัน ตัวผู้  
จะต้องประลองกำลังโดยการต่อสู้แบบตัวต่อตัวเพื่อรองความเป็นจ่าฝูง วิธีการต่อสู้ กวางตัวผู้  
จะก้มหัวลงและชี้ปลายเขาที่แหลมคมพุ่งไปหาคู่ต่อสู้เพื่อท้าทาย หากตัวผู้อีกตัวไม่ยอมก็จะทำ  
กิริยาอาการเช่นเดียวกัน จากนั้นจึงมีการขวิดการดันตบโต้กัน ระหว่างการต่อสู้กวางแต่ละตัว  
จะพองขนที่หน้าอกตั้งชันแข็ง ต่อมใต้ตาจะเปิดกว้างเป็นสีแดงเข้ม มีการกัดฟันกรอดๆ และส่ง

เสียงคำรามในลำคอตลอดเวลา การต่อสู้จะกินเวลา ๕ - ๑๕ นาที หรือบางครั้งอาจนานเป็น ชั่วโมงจนกว่าตัวใดตัวหนึ่งจะยอมแพ้หนีไป การต่อสู้เพื่อครองความเป็นจ่าฝูงจะเกิดขึ้นทุกปีในฤดูผสมพันธุ์ ส่วนมากจะอยู่ในช่วงเดือนพฤศจิกายนถึงเดือนมกราคม

เมื่อได้ครองความเป็นจ่าฝูง จะมีการรวมฝูงหรือคุมฝูงตัวเมียในลักษณะเป็นฮาเร็ม โดยตัวผู้จะวิ่งวนรอบๆกลุ่มตัวเมีย เพื่อสื่อให้รู้ว่าต้องรวมอยู่ด้วยกัน กวางตัวผู้จะวิ่งเหยาะๆพร้อมยกยื่นหน้าเข้าหาตัวเมียและสูดนมกลืนอวัยวะเพศกวางตัวเมียทุกตัวในฝูง ในระหว่างนั้นหากตัวเมียตัวใดพร้อมที่จะให้ผสมพันธุ์ ตัวผู้ก็จะกระโดดขึ้นคร่อมเพื่อทำการผสมพันธุ์ซึ่งระยะเวลาเป็นสัปดาห์ของกวางเพศเมียมีเพียง ๓ - ๔ ชั่วโมง

ในฤดูผสมพันธุ์กวางป่าตัวผู้จะมีกลิ่นฉุน เนื่องจากสารที่ขับออกมาจากต่อมกลิ่น มีนิสัยดุร้าย หงุดหงิด คึกคะนอง ชอบเอาเขาวิดต้นไม้ คล้ายเป็นการแสดงความแข็งแกร่งและเป็นการลับเขาทำให้ส่วนปลายเขาแหลม เมื่หมดระยะบริเวณปลายของกิ่งเขาถูกขัดถูจนสึกหรอไปมาก

กวางตัวเมียจะตั้งท้องประมาณ ๘ เดือน และออกลูก ๑ ตัวเป็นส่วนใหญ่ ลูกกวางที่คลอดใหม่ๆหลังจากดูดนมแม่แล้วในเวลาประมาณ ๑ - ๒ ชั่วโมงแรกก็จะแยกตัวออกไปนอนนิ่งอยู่ในพงหญ้า หรือบริเวณที่มีกิ่งไม้ ใบไม้รกทึบ ในขณะที่เดียวกันแม่กวางก็จะมาให้ลูกกินนมเป็นครั้งคราวตลอดในช่วงเวลา ๑ - ๒ สัปดาห์ ทั้งนี้เพื่อเป็นการพรางตัวจากสัตว์อื่นๆไม่ให้สังเกตเห็น และแม่กวางจะออกไปหากินภายในรัศมีไม้ไกลจากที่ลูกของมันนอนนิ่งอยู่ ภายหลังจากลูกกวางอายุได้ ๒ - ๓ สัปดาห์ ซึ่งมีความแข็งแรงมากขึ้นจึงสามารถเดินตามแม่ไปเข้าฝูงต่อไปได้

### สถานภาพทางกฎหมาย

เป็นสัตว์ป่าคุ้มครอง ตามพระราชบัญญัติสงวนและคุ้มครองสัตว์ป่า พุทธศักราช ๒๕๓๕ ที่อนุญาตให้เพาะพันธุ์ได้

## วิธีการ ขั้นตอนขออนุญาตเพาะเลี้ยง

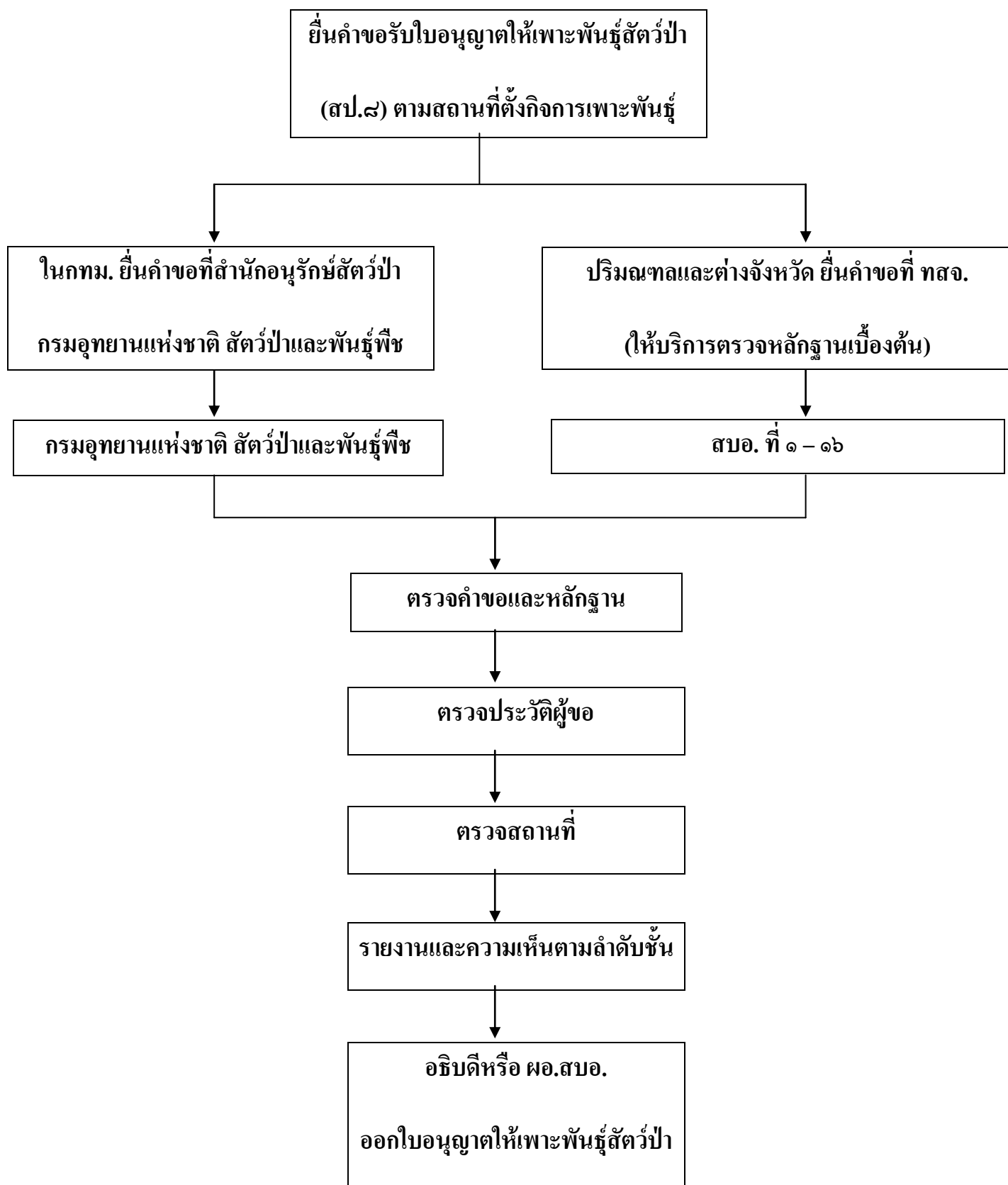
### สัตว์ป่าคุ้มครองที่ใช้ในกิจการเพาะพันธุ์

- (๑) ต้องเป็นสัตว์ป่าคุ้มครองชนิดที่จะอนุญาตให้เพาะพันธุ์ได้ (มี ๕๘ ชนิด)
- (๒) ต้องมีหลักฐานการได้มา หรือการครอบครองหรือระบุว่า จะได้มาจากที่ใด

โดยสัตว์ป่าคุ้มครองที่ใช้ในกิจการเพาะพันธุ์ได้มาจาก

- ๑ ครอบครองสัตว์ป่าโดยชอบด้วยกฎหมายก่อน พ.ศ. ๒๕๓๕
- ๒ ครอบครองอยู่ก่อน มีกฎกระทรวงใหม่กำหนดให้เป็นสัตว์ป่าคุ้มครอง
- ๓ ได้มาจากทางราชการจัดหาให้เพื่อใช้ในกิจการเพาะพันธุ์ (ม. ๒๖)
- ๔ ได้มาจากผู้เลิกกิจการสวนสัตว์สาธารณะหรือกิจการเพาะพันธุ์
- ๕ ได้มาจากการซื้อจากผู้ค้าสัตว์ป่าคุ้มครองที่ได้จากการเพาะพันธุ์
- ๖ ได้มาจากการนำเข้าจากต่างประเทศ
- ๗ ได้มาโดยมีหลักฐานการแจ้งรายการชนิดและจำนวนสัตว์ป่าต่อพนักงานเจ้าหน้าที่ในปี ๒๕๔๖

วิธีการ ขั้นตอนการขออนุญาตให้พันธู์สัตว์ป่า (ที่มีโซสัตว์น้ำ)



## เอกสารการขออนุญาตกิจการการเพาะพันธุ์สัตว์ป่า

### กรณีบุคคลธรรมดา

- คำขอใบอนุญาต ฯ (แบบ สป.๘)
- สำเนาทะเบียนบ้าน
- สำเนาบัตรประชาชน
- หรือบัตรประจำตัวที่ทางราชการออกให้
- สำเนาเอกสารที่ดินสถานที่เพาะพันธุ์ฯ เช่น โฉนด นส.๓ หรือกรณีที่ดินของรัฐต้องมีหนังสืออนุญาตให้ใช้ที่ดินหรือให้เช่า
- แผนที่แสดงเส้นทางไปสถานที่ขออนุญาต
- หลักฐานการได้มาซึ่งสัตว์ป่าคุ้มครองที่ใช้ในกิจการเพาะพันธุ์หรือระบุในคำขอฯ ว่า จะขอสนับสนุนพันธุ์สัตว์ป่าจากกรม อส.
- บัญชีชนิด จำนวนสัตว์ป่าฯ ที่เพาะพันธุ์
- โครงการ แผนผัง รายการสิ่งก่อสร้างในกิจการ
- หนังสือมอบอำนาจ (ถ้ามี) ปิดอากร ๓๐ บาท

### กรณีนิติบุคคล มีเอกสารเพิ่มเติม

- หนังสือรับรองการจดทะเบียนนิติบุคคล
- กรณีบริษัท แนบสำเนาริษัทสนธิ
- หนังสือมอบอำนาจ (ถ้ามี) ปิดอากร ๓๐ บาท

### หมายเหตุ สัตว์น้ำยื่นคำขอที่กรมประมง

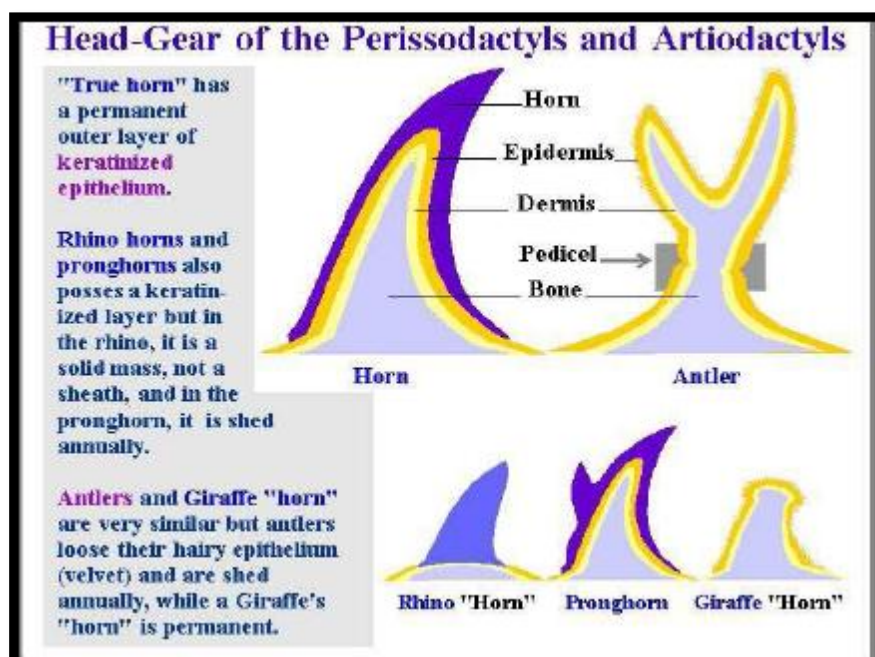
ทสจ. = ทรัพยากรธรรมชาติและสิ่งแวดล้อมจังหวัด

สบอ. = สำนักบริหารพื้นที่อนุรักษ์ที่ ๑-๑๖

กรม อส. = กรมอุทยานแห่งชาติ สัตว์ป่าและพันธุ์พืช

## เขากวางอ่อน

เขาของสัตว์จำพวกกวาง เรียกว่า “Antlers” เป็นอวัยวะที่เจริญจากเนื้อเยื่อผิวหนังชั้นนอก โดยงอกติดอยู่กับกะโหลกศีรษะตอนหน้าแต่ไม่ได้เป็นส่วนของกะโหลกศีรษะ ซึ่งเป็นลักษณะที่พบเฉพาะในสัตว์จำพวกกวางในวงศ์ Cervidae เท่านั้น แต่เขาของพวกวัว ควาย เรียกว่า “Horns” ลักษณะของเขามีแกนในเป็นแท่งกระดูกแข็ง ภายในกลวง ภายนอกมีเปลือกหุ้มเป็นเปลือกเขาอีกชั้นหนึ่ง ถือว่าเป็นเขาที่แท้จริงและถาวร ไม่มีการผลัดเขาเหมือนพวกกวางและจะมีเขาเหมือนกันทั้ง ๒ เพศ เมื่อมีการสร้างขึ้นมาแล้วก็จะคงอยู่ตลอดชีวิตของสัตว์นั้นๆ ยกเว้นถูกตัดออกหรือหักโดยอุบัติเหตุ ในขณะที่เขากวางมีลักษณะเป็นเนื้อเยื่อกระดูกที่ยังมีชีวิต (ในช่วงที่เป็นเขาอ่อน) มีการผลัดเขาทิ้งและเกิดขึ้นใหม่ทุกรอบปี (Annually casting)



เขาของสัตว์จำพวกกวางมีลักษณะจำเพาะ คือ ตัวเขาเป็นเขาค้น ไม่มีปลอกหุ้มเขาลำเขามี การแตกกิ่งก้านออกไปได้ ส่วนต่างๆของเขากวางประกอบด้วยฐานเขา (Pedicel) เป็นส่วนที่ติด กับกระดูกหน้าผาก ส่วนนี้มักจะมีหนังและขนปกคลุมอยู่ด้วย ถัดเหนือขึ้นมาจากฐานเขาเป็น ส่วนที่เรียกว่า วงแหวน (Burr) เป็นส่วนที่ต่อระหว่างหัวกับเขาและเป็นบริเวณที่เขาจะหลุด ออกไปในฤดูผลัดเขา ต่อจากนั้นจะเป็นส่วนของเขาที่แท้จริง เรียกว่า ลำเขา(Beam) ลักษณะของ ลำเขานี้อาจจะขึ้นขนานไปทางเดียวกับฐานเขาหรือทำเป็นมุมกับฐานเขาก็ได้ ขึ้นอยู่กับชนิดของ กวาง ปลายของลำเขาจะมีการแตกกิ่งก้านออกไปหรือไม่ก็ได้ ลักษณะของเขาและจำนวน ของกิ่ง (Tine) เป็นลักษณะเฉพาะของกวางแต่ละชนิด กิ่งเขาอันแรกหรือลำเขาด้านหน้าเรียกว่า กิ่งรับหมา (Brow tine) ลักษณะเป็นกิ่งเขาที่งอกยื่นออกไปทางด้านหน้าของกวาง สำหรับกิ่งเขา อันถัดขึ้นไปมักเรียกว่า เขากิ่งที่สอง เขากิ่งที่สาม เป็นต้น เรียกตามลำดับจากล่างขึ้นไปบน หรือจาก โคนสู่ปลายเขา



กวางทุกชนิดเมื่อโตเต็มวัยจะมีการผลัดเขาเป็นประจำทุกปีโดยเขาเก่าจะผลัดหลุดไปเมื่อ แก่เต็มที่และเขาใหม่จะงอกขึ้นแทนที่ เขากวางที่งอกใหม่ๆจะมีหนังบางๆ (Velvet) หุ้มลำเขา ทั้งหมด หนังหุ้มเขานี้จะมีเส้นเลือดหล่อเลี้ยงเป็นจำนวนมาก ทำให้มีความอ่อนนุ่ม มีลักษณะ คล้ายกำมะหยี่ บริเวณปลายสุดของลำเขาเป็นบริเวณของเนื้อเยื่อเจริญที่กำลังมีการขยายยาว ออกไป เรียกว่า Proliferation zone ถัดจากบริเวณปลายยอดเขาลงมา เป็นชั้นของเนื้อเยื่อที่กำลัง เปลี่ยนแปลงเป็นกระดูกอ่อน ซึ่งต่อมาจะมีการสร้างสารจำพวกหินปูนมาสะสมเรียกว่า



Calcified cartilage ในที่สุดจะได้เป็นกระดูกแข็งที่มีลักษณะรูพรุนคล้ายฟองน้ำ เรียกว่าSponge bone ชั้นของกระดูกอ่อนนี้ ส่วนใหญ่จะอยู่บริเวณขอบในของเขากวาง ถัดเข้ามาเป็นส่วนกระดูกแข็ง ส่วนตรงกลางของลำเขาเป็นบริเวณของเนื้อเยื่อที่มีเส้นเลือดมาหล่อเลี้ยง เขาจะเจริญใหญ่ยาวและมีการแตกกิ่งก้านออกไปขึ้นอยู่กับชนิดกวางนั้นๆ ตัวของลำเขาเมื่อแก่เต็มที่ เซลล์ของเนื้อเยื่อและเส้นเลือดที่มาหล่อเลี้ยงจะตายหมด หน้กหุ้มเขาจะเหี่ยวแห้งหลุดออกไป คงเหลือแต่ลำเขาล้วนๆซึ่งประกอบไปด้วยหินปูนเป็นส่วนใหญ่ บริเวณของลำเขาจะมีลักษณะเป็นเม็ดขรุขระเต็มไปหมด ชาวบ้านเรียกว่า “ เม็ดมะระ ”

การพัฒนาของเขากวาง เริ่มตั้งแต่อายุขวบปีแรก โดยการเจริญเติบโตที่เรียกว่า Pedicle ซึ่งเป็นปุ่มกระดูกยื่นออกมาจากด้านข้างของกะโหลกศีรษะและอยู่ใต้ผิวหนัง ส่วนของปุ่มนี้จะคงอยู่ภายใต้ผิวหนังตลอด และเป็นฐานเริ่มให้กับการเจริญของเขากวาง ในปีต่อมา เมื่อเริ่มฤดูร้อนที่สองของชีวิต เขากวางปีแรกเริ่ม โผล่ให้เห็น โดยมีลักษณะสั้น ตรง เขากวางที่เกิดขึ้นในปีต่อมา จะมีขนาดและความแข็งแรงเพิ่มขึ้น รวมทั้งมีการแตกแขนงออกมามากขึ้น โดยเฉพาะในช่วงสองสามปีแรก อย่างไรก็ดี เขากวางจะเจริญเติบโตสูงสุดเมื่อกวางอายุ ๕-๗ ปี

เขากวางที่เริ่มสร้างขึ้นในช่วงแรกของวงรอบมีลักษณะเป็นกระดูกพรุน ประกอบด้วยแคลเซียมและฟอสฟอรัส และปกคลุมด้วยผิวหนังและมีขนอ่อนนุ่มลักษณะเหมือนกำมะหยี่ จึงเรียกเขากวางในระยะนี้ว่าเขากวางอ่อน (Velvet) ที่บริเวณชั้นผิวหนังที่อ่อนนุ่มนี้ มีเส้นเลือดซึ่งนำสารอาหารมากมายมาเลี้ยง ทำให้เขากวางอ่อนมีการเจริญเติบโตอย่างรวดเร็วตลอดช่วงฤดูร้อน การเจริญเติบโตของเขากวางอ่อนจึงนับเป็นเนื้อเยื่อที่มีอัตราการเจริญเติบโตเร็วที่สุดในบรรดาเนื้อเยื่อทั้งหมดของสัตว์ และในช่วงนี้เขากวางอาจจำเป็นต้องใช้แร่ธาตุที่สะสมอยู่ที่กระดูกมาใช้ในการพัฒนาของเขา และเมื่อการพัฒนาของเขากวางเริ่มชะลอตัวลง สารอาหารแร่ธาตุจากอาหารที่กวางได้รับจะไปชดเชยคืนให้กระดูก ตัวอย่างความสำคัญของการให้ยืมและชดเชยแร่ธาตุระหว่างกระดูกของร่างกายและเขากวางจะเห็นได้จากการที่การพัฒนาของเขากวางอาจผิดปกติไป ดังที่ได้กล่าวไว้ การสร้างเขากวางมีความจำเป็นต้องอาศัยแคลเซียมและแร่ธาตุอื่นๆซึ่งได้จากเลือดที่ไหลเวียนบริเวณผิวหนังกำมะหยี่ และยังมีเส้นเลือดที่มาจากช่องว่างในเนื้อเยื่อกระดูกของเขาที่กำลังเจริญเติบโต ในธรรมชาติเมื่อมีการสลัดเขาทิ้ง (Casting) อาจพบว่ากวางแทะกินเขาที่หลุดร่วงซึ่งเป็นวิธีนำแร่ธาตุกลับคืนมาใช้ในร่างกาย

วงจรการเจริญเติบโตของเขากวางอยู่ภายใต้อิทธิพลของฮอร์โมนเพศผู้ (Testosterone) ในช่วงฤดูกาลผสมพันธุ์ ระดับฮอร์โมนในร่างกายเพิ่มระดับสูงขึ้น มีผลทำให้เส้นเลือดที่เคยมาเลี้ยงเขากวางอ่อนลดลง การเจริญเติบโตของเขากวางจึงหยุด ส่วนของผิวที่อ่อนนุ่มเหมือนกำมะหยี่จะแห้งและหลุดลอกไปซึ่งส่วนหนึ่งเกิดจากการที่กวางเอาเขาไปขัดถูกิ่งไม้หรือต้นไม้ การหลุดลอกของผิวส่วนกำมะหยี่นี้เมื่อเริ่มต้นแล้วก็จะเกิดอย่างรวดเร็ว โดยทั่วไปอาจใช้เวลาเพียง ๒๔ - ๔๘ ชั่วโมงก็หลุดลอกหมด เขากวางอ่อนจึงเปลี่ยนเป็นเขาแก่ซึ่งมีลักษณะแข็ง ไม่มีผิวอ่อนนุ่มห่อหุ้มต่อไป ส่วนที่เคยเป็นเส้นเลือดมาเลี้ยงเขากวางอ่อนมองเห็นเป็นร่องปรากฏบนเขา เมื่อแรกเริ่มเกิดการลอกหลุดของผิวกำมะหยี่นั้นเขากวางจะมีสีออกขาว แต่ต่อมาเขากวางมีสีออกน้ำตาลคล้ำ เนื่องจากติดสีจากสารพวกแทนนิน (Tannin) ของเปลือกไม้ที่กวางเอาเขาไปขัดถูและจากเลือดที่ติดค้างอยู่ หลังจากผ่านพ้นช่วงฤดูผสมพันธุ์แล้ว ภาวะฮอร์โมนภายในร่างกายเปลี่ยนแปลงไป มีผลให้เนื้อเยื่อที่บริเวณฐานของเขากวางตรงรอยต่อกับเพดิกิลอ่อนแอลง ทำให้การยึดติดของเขากวางกับเพดิกิลหลุดออก นอกจากภาวะของฮอร์โมนแล้ว การหลุดออกของเขากวางยังเกิดขึ้นเนื่องจากในระหว่างที่เขากวางมีการเจริญเติบโตเต็มที่ จะมีการพัฒนาของกระดูกวงแหวน (Coronet) ที่บริเวณฐานเขาให้หนาขึ้น ซึ่งการเพิ่มขนาดของวงรอบที่ฐานนี้มีผลทำให้ช่องว่างของกระดูกที่กำลังเจริญเติบโตซึ่งเป็นช่องทางลำเลียงเลือดแคบลง ในขณะเดียวกันมีการสะสมของแคลเซียมที่บริเวณแกนกลางของกระดูกเขากวางมากขึ้น ทั้งสองกรณีมีผลทำให้เลือดมาเลี้ยงเขากวางลดลง เป็นเหตุให้การยึดติดของเขากวางถูกสลัดทิ้งในที่สุด อย่างไรก็ตาม อีก ๒ - ๓ สัปดาห์ถัดมา วงจรการสร้างเขากวางของปีใหม่ก็เริ่มขึ้นอีกครั้ง

## เอกสารอ้างอิง

ความรู้เกี่ยวกับฟาร์มสัตว์ป่าโดย อ. จำเนียร ทองพันชั่ง

สัตว์เลี้ยงลูกด้วยนมในประเทศไทย จอห์น พาร์

Power point Herbivore อ.สพ.ญ นันทวัน ญาติบรรทุง

ภาควิชาเวชศาสตร์คลินิกสัตว์ใหญ่และสัตว์ป่า

การเพาะเลี้ยงสัตว์ป่าตระกูลกวาง สถานีเพาะเลี้ยงสัตว์ป่าเขาค้อ กลุ่มงานเพาะเลี้ยงสัตว์ป่า

สำนักอนุรักษ์สัตว์ป่า กรมอุทยานแห่งชาติ สัตว์ป่า และพันธุ์พืช

## เรียบเรียงโดย

สพ.ญ รัตนา สารวิงศ์จันทร์

นายสัตวแพทย์ปฏิบัติการ ประจำสำนักบริหารพื้นที่อนุรักษ์ที่ ๑๖