

เป็ดแดง (Lesser Whistling - Duck Lesser Tree Duck)

ชื่อทางวิทยาศาสตร์ : *Dendrocygna javanica*

วงศ์ : Dendrocygnidae

อันดับ : Anseriformes



เป็นนกอพยพที่พบได้มากในฤดูหนาว ฝรั่งเศสบอกว่าเสียงร้องของมันเหมือนเสียงผิวปาก เลยเรียกพวกมันว่า Whistling duck ที่น่าสนใจคือมันยังได้ชื่อว่าเป็ดต้นไม้อีกด้วย เพราะทำรังบนตอต้นมะพร้าว มีเป็ดป่าไม่กี่ชนิดในโลกที่มีพฤติกรรมที่ชอบพักอาศัยและทำรังบนต้นไม้แบบนี้พวกมันจึงจัดอยู่ในสกุล *Dendrocygna*

dendro หมายถึง ต้นไม้ ส่วน *cygnus* หมายถึง หงษ์ แปลรวมแบบตรงๆ ก็คือหงษ์ต้นไม้นกในสกุลนี้จะมีคอค่อนข้างยาวเมื่อเทียบกับขนาดของลำตัวต่างจากเป็ดในสกุลอื่น พวกมันจึงมีเค้าโครงกระดูกคล้ายหงษ์ที่มีคอยาว หากแต่มีขนาดที่ขอลง แถมยังมีกรียาที่ชอบยึดคออยู่บ่อยๆ นักวิทยาศาสตร์จึงนำคำนี้มาตั้งชื่อเพื่อแยกแยะให้เห็นความแตกต่างจากนกเป็ดน้ำสกุลอื่นๆ สำหรับชื่อวิทยาศาสตร์ของเป็ดแดงนั้นคือ *Dendrocygna javanica* เนื่องจากพบครั้งแรกที่หมู่เกาะ java (ชวา)

ลักษณะทั่วไป

เป็นนกขนาดกลาง ลำตัวยาวประมาณ ๔๐ – ๔๓ เซนติเมตร ตัวผู้และตัวเมียมีลักษณะคล้ายคลึงกัน ขนตามตัวและปีกมีสีน้ำตาลแดง บนกระหม่อมมีสีเข้มกว่าส่วนอื่น ขนตรงปลายปีกมีสีดำ ปากแบนกว้างสีเทาดำ คอยาว ปีกยาวปลายปีกแหลม

ถิ่นอาศัยและอาหาร

พบในเอเชียตะวันออกเฉียงใต้ จีน ไต้หวัน อินเดีย และในประเทศไทยพบได้ทั่วไปทุกภาค อาหารได้แก่ พืชน้ำ สัตว์น้ำจำพวก ปลา กบ ไข่เดือน

พฤติกรรม , การสืบพันธุ์

ตามปกติชอบอยู่รวมกันเป็นฝูงขนาดใหญ่ตามแหล่งน้ำ เช่น บ่อ หนอง คลอง บึง อ่างเก็บน้ำ ทะเลสาบ บางที่เป็นฝูงมากกว่า ๑,๐๐๐ ตัว ปกติหากินตอนกลางคืน ส่วนตอนกลางวันจะว่ายน้ำหรือพักผ่อนนอนหลับตามต้นไม้ชายน้ำ

ในฤดูผสมพันธุ์เปิดแดงมักอยู่เป็นคู่ ผสมพันธุ์ในช่วงฤดูฝน ทำรังตามกอกก ต้นอ้อ หรือหญ้าใกล้แหล่งน้ำ รังเป็นแบบง่ายๆ โดยใช้ใบพืชสร้างรัง แล้วใช้ขนตัวเองรองกลางรัง วางไข่คราวละ ๕ – ๑๓ ฟอง ไข่สีขาวไม่มีลาย ใช้เวลาฟัก ๒๕ – ๓๑ วัน

สถานภาพทางกฎหมาย

เป็นสัตว์ป่าคุ้มครอง ตามพระราชบัญญัติสงวนและคุ้มครองสัตว์ป่า พุทธศักราช ๒๕๓๕ ที่อนุญาตให้เพาะพันธุ์ได้

วิธีการ ขั้นตอนขออนุญาตเพาะเลี้ยง

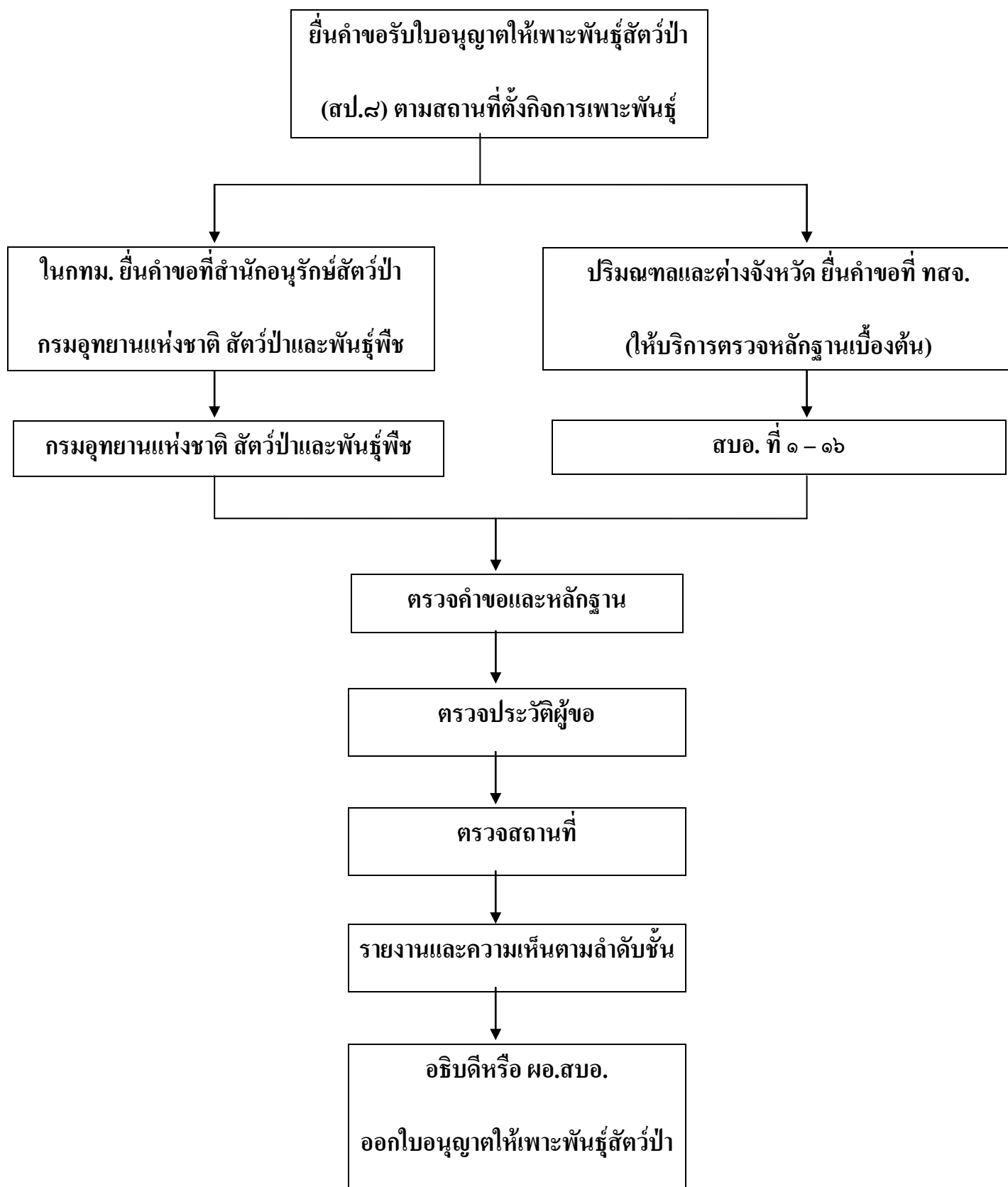
สัตว์ป่าคุ้มครองที่ใช้ในกิจการเพาะพันธุ์

- (๑) ต้องเป็นสัตว์ป่าคุ้มครองชนิดที่จะอนุญาตให้เพาะพันธุ์ได้ (มี ๕๘ ชนิด)
- (๒) ต้องมีหลักฐานการได้มา หรือการครอบครองหรือระบุว่า จะได้มาจากที่ใด

โดยสัตว์ป่าคุ้มครองที่ใช้ในกิจการเพาะพันธุ์ได้มาจาก

- ๑ ครอบครองสัตว์ป่าโดยชอบด้วยกฎหมายก่อน พ.ศ. ๒๕๓๕
- ๒ ครอบครองอยู่ก่อน มีกฎกระทรวงใหม่กำหนดให้เป็นสัตว์ป่าคุ้มครอง
- ๓ ได้มาจากทางราชการจัดหาให้เพื่อใช้ในกิจการเพาะพันธุ์ (ม. ๒๖)
- ๔ ได้มาจากผู้เลิกกิจการสวนสัตว์สาธารณะหรือกิจการเพาะพันธุ์
- ๕ ได้มาจากการซื้อจากผู้ค้าสัตว์ป่าคุ้มครองที่ได้จากการเพาะพันธุ์
- ๖ ได้มาจากการนำเข้าจากต่างประเทศ
- ๗ ได้มาโดยมีหลักฐานการแจ้งรายการชนิดและจำนวนสัตว์ป่าต่อพนักงานเจ้าหน้าที่ในปี ๒๕๔๖

วิธีการ ขั้นตอนการขออนุญาตให้พันธสัตว์ป่า (ที่มีไซสัตว์น้ำ)



เอกสารการขออนุญาตกิจการการเพาะพันธุ์สัตว์ป่า

กรณีบุคคลธรรมดา

- คำขอใบอนุญาต ฯ (แบบ สป.๘)
- สำเนาทะเบียนบ้าน
- สำเนาบัตรประชาชน
- หรือบัตรประจำตัวที่ทางราชการออกให้
- สำเนาเอกสารที่ดินสถานที่เพาะพันธุ์ฯ เช่น โฉนด นส.๓ หรือกรณีที่ดินของรัฐต้องมีหนังสืออนุญาตให้ใช้ที่ดินหรือให้เช่า
- แผนที่แสดงเส้นทางไปสถานที่ขออนุญาต
- หลักฐานการได้มาซึ่งสัตว์ป่าคุ้มครองที่ใช้ในกิจการเพาะพันธุ์หรือระบุในคำขอฯ ว่า จะขอสนับสนุนพันธุ์สัตว์ป่าจากกรม อส.
- บัญชีชนิด จำนวนสัตว์ป่าฯ ที่เพาะพันธุ์
- โครงการ แผนผัง รายการสิ่งก่อสร้างในกิจการ
- หนังสือมอบอำนาจ (ถ้ามี) ปิดอากร ๓๐ บาท

กรณีนิติบุคคล มีเอกสารเพิ่มเติม

- หนังสือรับรองการจดทะเบียนนิติบุคคล
- กรณีบริษัท แนบสำเนาริษัทสนธิ
- หนังสือมอบอำนาจ (ถ้ามี) ปิดอากร ๓๐ บาท

หมายเหตุ สัตว์น้ำยื่นคำขอที่กรมประมง

ทสจ. = ทรัพยากรธรรมชาติและสิ่งแวดล้อมจังหวัด

สบอ. = สำนักบริหารพื้นที่อนุรักษ์ที่ ๑-๑๖

กรม อส. = กรมอุทยานแห่งชาติ สัตว์ป่าและพันธุ์พืช

เอกสารอ้างอิง

<http://www.moohin.com/animals/birds-120.shtml>

<http://www.oknation.net/blog/print.php?id=503467>

<http://www.bedo.or.th>

เรียบเรียงโดย

ศพ.ญ. รัตนา สารวิงศ์จันทร์

นายสัตวแพทย์ปฏิบัติการ ประจำสำนักบริหารพื้นที่อนุรักษ์ที่ ๑๖