

สถานการณ์และการบริหารจัดการพื้นที่ชุ่มน้ำในประเทศไทย

มงคล ไชยภักดี และวัลยา ชนิดดาวงศ์

มงคล ไชยภักดี และวัลยา ชนิดดาวงศ์ 2551. สถานการณ์และการบริหารจัดการพื้นที่ชุ่มน้ำในประเทศไทย. หน้า 153-177. ใน *ผลงานวิจัยและรายงานความก้าวหน้างานวิจัย ประจำปี 2550*. กลุ่มงานวิจัย สัตว์ป่า สำนักอนุรักษ์สัตว์ป่า กรมอุทยานแห่งชาติ สัตว์ป่า และพันธุ์พืช. กรุงเทพฯ.

พื้นที่ชุ่มน้ำ (Wetlands) หมายถึง หมายถึง พื้นที่ลุ่ม ที่ราบลุ่ม ที่ลุ่มชื้นแฉะ พรุ แหล่งน้ำ ทั้งที่เกิดขึ้นเองตามธรรมชาติ และที่มนุษย์สร้างขึ้น ทั้งที่มีน้ำขัง หรือท่วมอยู่ถาวร และชั่วคราว ทั้งที่เป็นแหล่งน้ำนิ่ง และน้ำไหล ทั้งที่เป็นน้ำจืด น้ำกร่อย และน้ำเค็ม รวมไปถึงพื้นที่ชายฝั่งทะเลและพื้นที่ของทะเลในบริเวณเมื่อน้ำลดลงต่ำสุดมีความลึกของระดับไม่เกิน 6 เมตร

ความหลากหลายของชนิดพันธุ์ เป็นองค์ประกอบที่ก่อให้เกิดความอุดมสมบูรณ์ในพื้นที่ชุ่มน้ำ การรักษาพื้นที่ในรูปแบบของพื้นที่อนุรักษ์ต่าง ๆ ตามกฎหมาย เป็นภารกิจซึ่งกรมอุทยานแห่งชาติ สัตว์ป่าและพันธุ์พืชให้ความสำคัญและดำเนินการอย่างเข้มแข็งตลอดมา ทั้งในด้านการป้องกันพื้นที่ การสำรวจทรัพยากรทางชีวภาพเพื่อศึกษาถึงความสำคัญและเป็นแนวทางในการจัดการพื้นที่ชุ่มน้ำแต่ละแห่ง หากแต่สิ่งที่สำคัญคือวิถีชีวิต วัฒนธรรม ประเพณีของชุมชนท้องถิ่นที่อยู่ในพื้นที่ชุ่มน้ำ จะต้องดำเนินไปอย่างสอดคล้องกับหลักการในการใช้ประโยชน์ทรัพยากรในพื้นที่ชุ่มน้ำอย่างยั่งยืน การเก็บเกี่ยวผลประโยชน์อย่างชาญฉลาดจะทำให้ทรัพยากรธรรมชาติเหล่านี้ กลายเป็นทรัพยากรที่ใช้แล้วไม่หมดไป มีโอกาสให้ธรรมชาติได้ฟื้นฟูตัวเอง ดังนั้นการให้ความรู้และสร้างความเข้าใจเกี่ยวกับบทบาทหน้าที่ และความสำคัญของพื้นที่ชุ่มน้ำจึงเป็นสิ่งที่ไม่สามารถขาดได้ การจะรักษาพื้นที่ชุ่มน้ำให้คงอยู่โดยมีความสำคัญและเกื้อกูลต่อการดำรงชีวิตของคนในท้องถิ่นนั้น จึงมิใช่แต่การออกกฎระเบียบ กฎหมายเท่านั้น การสร้างวินัยในการใช้ประโยชน์ และส่งเสริมการใช้ชีวิตแบบพอเพียงจึงเป็นสิ่งที่สำคัญ การศึกษาและการวางแผนการจัดการพื้นที่ชุ่มน้ำในรูปแบบของโครงการนาร่อง จึงจำเป็นต้องกระทำโดยรีบด่วนเพื่อให้เกิดความเข้าใจ ในระบบนิเวศพื้นที่ชุ่มน้ำ และให้ได้มาซึ่ง แนวทางตัวอย่างในการจัดการพื้นที่ชุ่มน้ำที่กำลังถูกคุกคามต่อไป

คำจำกัดความของพื้นที่ชุ่มน้ำ (Wetlands)

ตามคำจำกัดความของอนุสัญญาว่าด้วยพื้นที่ชุ่มน้ำที่มีความสำคัญระหว่างประเทศ หรืออนุสัญญาแรมซาร์ (Ramsar Convention) พื้นที่ชุ่มน้ำ (Wetlands) หมายถึง “The areas of marsh, fen, peat land or water, whether natural or artificial, permanent or temporary, with water that is static or flowing, fresh, brackish or salt, including areas of marine water the depth of which at low tide does not exceed 6 metres” หรือ หมายถึง พื้นที่ลุ่ม ที่ราบลุ่ม ที่ลุ่มชื้นแฉะ พรุ แหล่งน้ำ ทั้งที่เกิดขึ้นเองตามธรรมชาติ และที่มนุษย์สร้างขึ้น ทั้งที่มีน้ำขัง หรือท่วมอยู่ถาวร และชั่วคราว ทั้งที่เป็นแหล่งน้ำนิ่ง และน้ำไหล ทั้งที่

เป็นน้ำจืด น้ำกร่อย และน้ำเค็ม รวมไปถึงพื้นที่ชายฝั่งทะเลและพื้นที่ของทะเลในบริเวณเมื่อน้ำลงต่ำสุดมีความลึกของระดับไม่เกิน 6 เมตร

คำจำกัดความในทางนิเวศ พื้นที่ชุ่มน้ำ (Wetlands) หมายถึง พื้นที่ระหว่างสังคมาบบนิเวศในน้ำและระบบนิเวศบนบกซึ่งมีระดับน้ำใต้ดินอยู่ที่ระดับผิวดิน ใกล้เคียงผิวดิน หรือมีน้ำท่วมขังเล็กน้อย คุณลักษณะที่สำคัญของพื้นที่ชุ่มน้ำในทางนิเวศ ประกอบด้วย 3 องค์ประกอบหลัก คือ (1) พันธุ์ไม้น้ำ (hydrophyte) (2) ดินที่อิ่มตัวด้วยน้ำ (hydric soil) และ (3) ช่วงเวลาการท่วมขังของน้ำ (inundation period) ในช่วงฤดูการเจริญเติบโตในแต่ละปี การจำแนกโดยหลักวิชาการ อาศัยการตอบสนองของดินและสิ่งมีชีวิตที่เกิดจากแรงบีบคั้นจากการมีน้ำมาก ในส่วนของสิ่งมีชีวิตโดยเฉพาะพืช ต้องประกอบด้วยรูปชีวิตที่ปรับตัวกับการมีน้ำมาก เช่น มีรากค้ำยัน รากอากาศ ลำต้นเป็นรกรางเพื่อถ่ายเทอากาศภายในลำต้นลงสู่ราก เป็นต้น สัตว์มีการปรับตัวที่มีดินทำให้ว่ายน้ำได้เก่ง เดินบนพืชลอยน้ำได้ดี มีชีวิตอยู่ในดินเลนดินโคลนได้ดี ส่วนสภาพดินแสดงออกถึงการมีน้ำมาก เช่น มีจุดประ (molting and gleying)

ความสำคัญของพื้นที่ชุ่มน้ำ

ด้านการอนุรักษ์ความหลากหลายทางชีวภาพ

- มีความสำคัญทางนิเวศวิทยาและการอนุรักษ์ธรรมชาติ สิ่งมีชีวิตหลายชนิดต้องพึ่งพาอาศัยพื้นที่ชุ่มน้ำ เพื่อความสมบูรณ์ ของวงจรชีวิต พืชและสัตว์ป่าหลายชนิดจะพบเห็นได้เฉพาะในพื้นที่ชุ่มน้ำเท่านั้น เป็นระบบนิเวศที่มีความหลากหลายสูงสุด เป็นแหล่งรวมสายพันธุ์พืชและสัตว์ประจำถิ่น อันเป็นประโยชน์ต่อการพัฒนาสายพันธุ์ ที่มีลักษณะเด่นเป็นที่ต้องการในเชิงพาณิชย์ เป็นพื้นที่อาศัยที่สำคัญสำหรับนกน้ำ และนกอพยพ และเป็นถิ่นที่อยู่หากิน ที่วางไข่ และเลี้ยงลูกอ่อนของปลานานาชนิด
- สร้างสิ่งแวดล้อมที่ดี สร้างความงามตามธรรมชาติ เป็นองค์ประกอบสำคัญทางระบบนิเวศ
- เป็นแหล่งส่งผ่านเคลื่อนย้ายถ่ายเทธาตุอาหารและมวลชีวภาพ ไปตามการไหลของน้ำผิวดิน เพิ่มความอุดมสมบูรณ์ให้แก่ระบบนิเวศโดยรอบและบริเวณใกล้เคียง

ด้านป้องกันภัยธรรมชาติ

- เป็นแหล่งเก็บกักน้ำฝนและน้ำท่า ช่วยลดและป้องกันปัญหาน้ำท่วมฉับพลัน
- ช่วยรักษาสมดุลของระดับน้ำใต้ดินเป็นแหล่งน้ำใช้ของชุมชนที่อยู่โดยรอบในฤดูแล้ง
- ช่วยชะลอการไหลของน้ำ ช่วยดักจับกักเก็บธาตุอาหาร ดักจับตะกอนลดการตื้นเขินของอ่าวและรักษาคุณภาพของพื้นที่ชายฝั่งทะเลและน้ำในทะเล
- ช่วยดักจับกักเก็บสารพิษหลายชนิด ที่พัดพามากับน้ำและตะกอนไว้ ลดอันตรายที่เกิดกับระบบนิเวศ
- พืชพรรณในพื้นที่ชุ่มน้ำ โดยเฉพาะป่าชายเลน ช่วยป้องกันรักษาชายฝั่งทะเลและลดการพังทลายของชายคลองชายฝั่ง

- ป้องกันมิให้น้ำเค็มรุกเข้ามาในแผ่นดิน
- ควบคุมปริมาณคาร์บอนไดออกไซด์ ให้ความชื้นกับอากาศ ป้องกันภัยแล้ง

ด้านเศรษฐกิจ

- เป็นแหล่งอาหารโปรตีนสำคัญในท้องถิ่น มีทรัพยากรธรรมชาติ ที่คนสามารถเข้าไปเก็บเกี่ยว นำมาใช้ประโยชน์ได้ มากมายหลายชนิด ซึ่งล้วนเป็นทรัพยากรที่มีความสำคัญต่อชีวิตประจำวัน และสร้างรายได้ให้แก่ประชาชนที่อาศัยอยู่โดยรอบพื้นที่ชุ่มน้ำ และมีความสำคัญต่อสภาพเศรษฐกิจ สังคมโดยส่วนรวมของชาติ
- พื้นที่ชุ่มน้ำหลายแห่ง ถูกใช้เพื่อทำเกษตรกรรม ทั้งที่ใช้ทำการเพาะปลูกข้าวไร่ เฉพาะช่วง น้ำลด การเพาะปลูกพืชไร่ การเพาะปลูกแบบถาวร การเพาะเลี้ยงสัตว์น้ำ บ่อปลา นาทุ่ง ซึ่งถ้าได้รับการจัดการอย่างถูกต้องเหมาะสมจะสามารถให้ผลผลิตที่ยั่งยืน
- เป็นแหล่งอาหารสำคัญของปศุสัตว์
- เป็นแหล่งพลังงาน เช่น ไม้เพื่อการเผาถ่าน และเชื้อเพลิงในรูปของพีท (peat)
- มีความสำคัญต่อการคมนาคมในท้องถิ่น เป็นเส้นทางคมนาคมที่มีประสิทธิภาพเสียค่าใช้จ่ายน้อย และเกิดผลกระทบต่อ สภาพแวดล้อมน้อย
- มีความสำคัญต่อนันทนาการและการท่องเที่ยว กิจกรรมที่พบเห็นได้เสมอ เช่น กีฬาทางน้ำ การตกปลา การดูนก การถ่ายภาพธรรมชาติ การศึกษาธรรมชาติ การศึกษาชีวิตสัตว์ป่า การว่ายน้ำ การดำน้ำ การเล่นเรือ การพายเรือเล่น และอื่นๆ อีกมากมาย

ด้านการศึกษาวิจัย

- เป็นแหล่งสำคัญสำหรับการศึกษาวิจัยทางธรรมชาติวิทยา การศึกษาขบวนการความสมดุล ในระบบธรรมชาติทั้งระบบ เป็นแหล่งที่สมควรทำการติดตามตรวจสอบคุณภาพสิ่งแวดล้อม เป็นสถานที่ให้สอน ให้การศึกษาและให้การอบรมแก่ประชาชน ได้ทุกกลุ่มทุกระดับ

อนุสัญญาว่าด้วยพื้นที่ชุ่มน้ำที่มีความสำคัญระหว่างประเทศ หรืออนุสัญญาแรมซาร์ (RAMSAR)

อนุสัญญาว่าด้วยพื้นที่ชุ่มน้ำ เป็นความตกลงระหว่างประเทศที่กำหนดกรอบการทำงาน สำหรับความร่วมมือระหว่างประเทศเพื่อการอนุรักษ์แหล่งที่อยู่อาศัยที่เป็นพื้นที่ชุ่มน้ำ โดยมีวัตถุประสงค์หลักเพื่ออนุรักษ์และยับยั้งการสูญหายของระบบนิเวศพื้นที่ชุ่มน้ำในโลกโดยการสนับสนุนให้มีการใช้ประโยชน์อย่างชาญฉลาด อนุสัญญาฯ นี้ได้มีการยกร่างและรับรองที่เมืองแรมซาร์ ประเทศสาธารณรัฐอิสลามอิหร่าน เมื่อวันที่ 2 กุมภาพันธ์ พ.ศ.2514 อนุสัญญาฯ นี้จึงได้มีชื่อเรียกอีกชื่อหนึ่งว่า “อนุสัญญาแรมซาร์” และมีผลบังคับใช้เมื่อปี พ.ศ. 2518 เมื่อมีประเทศต่างๆ เข้าร่วมเป็นภาคี 7 ประเทศ ปัจจุบัน นับถึงวันที่ 30 กันยายน พ.ศ.2549 มีประเทศต่างๆ เข้าร่วมเป็นภาคี 152 ประเทศ สาระสำคัญของอนุสัญญาฯ มี 12 มาตรา สรุปได้ดังนี้

มาตราที่ 1 เป็นความหมายและนิยามของพื้นที่ชุ่มน้ำ

มาตราที่ 2 เป็นข้อกำหนดให้ภาคีทำการสำรวจพื้นที่ชุ่มน้ำในประเทศของตน และทำบัญชีรายชื่อเพื่อเสนอพื้นที่ชุ่มน้ำที่มีความเหมาะสมและเป็นไปตามหลักเกณฑ์ของอนุสัญญาฯ ซึ่งกำหนดตามคุณสมบัติทางนิเวศวิทยา ให้อยู่ในทะเบียนพื้นที่ชุ่มน้ำที่มีความสำคัญระหว่างประเทศ หรือแรมซาร์ไซต์ (List of Wetlands of International Importance or Ramsar sites) และจะต้องเสนอพื้นที่ชุ่มน้ำอย่างน้อย 1 แห่ง เข้าบรรจุในทะเบียนฯ เมื่อสมัครเข้าเป็นภาคีของอนุสัญญาฯ

มาตราที่ 3 และ 4 เป็นข้อกำหนดให้มีการวางแผนเพื่อส่งเสริมให้มีการอนุรักษ์พื้นที่ชุ่มน้ำของตนโดยสนับสนุนให้มีการใช้ประโยชน์อย่างชาญฉลาด

มาตราที่ 5 เป็นการสร้างความร่วมมือระหว่างประเทศในการอนุรักษ์และใช้ประโยชน์พื้นที่ชุ่มน้ำที่ต้องใช้ร่วมกันและรวมถึงสัตว์ที่มีการอพยพย้ายถิ่นด้วย

มาตราที่ 6 และ 7 เป็นแนวทางและระเบียบในการประชุม

มาตราที่ 8 เป็นการกำหนดสถาบันที่รับผิดชอบโดยมอบหมายให้ IUCN เป็นผู้รับผิดชอบ

มาตราที่ 9 และ 10 เป็นระเบียบในการเข้าเป็นภาคีโดยกำหนดให้ประเทศที่ต้องการเข้าเป็นภาคีสั่งมอบสัตยาบันสารให้แก่ UNESCO

มาตราที่ 11 และ 12 เป็นการแก้ไขและอายุของอนุสัญญาฯ

ประโยชน์ของการเข้าเป็นภาคีอนุสัญญาว่าด้วยพื้นที่ชุ่มน้ำที่ประเทศได้รับนอกจากได้ชื่อเสียงในเวทีการอนุรักษ์โลกแล้ว ยังได้รับข้อมูลข่าวสารและความช่วยเหลือทางวิชาการและเทคโนโลยีที่ทันสมัยในการอนุรักษ์และใช้ประโยชน์พื้นที่ชุ่มน้ำอย่างชาญฉลาดจากทั้งสำนักเลขาธิการอนุสัญญาฯ และจากภาคีอื่นๆ และที่สำคัญที่สุด คือ อนุสัญญาฯ มีหลักการที่จะไม่ละเมิดอำนาจอธิปไตยของภาคี ดังนั้นการอนุรักษ์และใช้ประโยชน์พื้นที่ชุ่มน้ำในประเทศย่อมเป็นไปตามกฎหมาย และระเบียบข้อบังคับของประเทศ ดังนั้น จึงอาจกล่าวได้ว่าอนุสัญญาว่าด้วยพื้นที่ชุ่มน้ำนับได้ว่าเป็นเครื่องมืออย่างหนึ่งที่ประเทศไทยสามารถนำมาใช้ในการอนุรักษ์พื้นที่ชุ่มน้ำในประเทศ ได้ต่อไป

ความก้าวหน้าของการบริหารจัดการพื้นที่ชุ่มน้ำในประเทศไทย

อดีต หน่วยงานที่รับผิดชอบพื้นที่ชุ่มน้ำในประเทศกระจายอยู่ตามกรมกองต่างๆ ได้แก่ กรมป่าไม้ รับผิดชอบพื้นที่อุทยานแห่งชาติ เขตรักษาพันธุ์สัตว์ป่า เขตห้ามล่าสัตว์ป่า ป่าสงวนแห่งชาติ และป่าชายเลน กรมประมง รับผิดชอบแหล่งน้ำในแผ่นดิน และพื้นที่น้ำชายฝั่งทะเล กรมเจ้าท่า รับผิดชอบพื้นที่น้ำชายฝั่งทะเล กรมกสิกรรมและกรมวิชาการเกษตร รับผิดชอบพื้นที่ชุ่มน้ำในแหล่งเกษตร กรมชลประทาน รับผิดชอบแหล่งน้ำเหนือเขื่อน เป็นต้น การดำเนินการเป็นไปตามแนวทางของแต่ละกรมกองที่รับผิดชอบ โดยยังไม่มีหน่วยงานที่จะประสานงานทั้งภายในประเทศและนานาชาติ

พ.ศ. 2538 มีการจัดตั้งคณะอนุกรรมการ การจัดการพื้นที่ชุ่มน้ำขึ้นภายใต้คณะกรรมการสิ่งแวดล้อมแห่งชาติ โดยมีสำนักนโยบายและแผนสิ่งแวดล้อม เป็นหน่วยงานกลางของประเทศไทย ในการประสานงาน ภาระหน้าที่ของคณะอนุกรรมการชุดนี้เพื่อพิจารณาการจัดการพื้นที่ชุ่มน้ำในประเทศ เติบโตพร้อมและจัดทำข้อเสนอแนะต่อคณะกรรมการสิ่งแวดล้อมแห่งชาติในการดำเนินการเข้าร่วม เป็นภาคีของอนุสัญญาดังกล่าว

พ.ศ. 2540 คณะอนุกรรมการการจัดการพื้นที่ชุ่มน้ำ ได้จัดให้มีการวางนโยบาย มาตรการ และแผนการปฏิบัติการจัดการพื้นที่ชุ่มน้ำขึ้นสำหรับช่วงเวลาปี พ.ศ. 2541-2545 ซึ่งได้รับการอนุมัติจาก คณะรัฐมนตรี เมื่อวันที่ 23 กันยายน 2540

พ.ศ. 2541 ประเทศไทยได้เข้าร่วมเป็นภาคีของอนุสัญญาว่าด้วยการอนุรักษ์พื้นที่ชุ่มน้ำ (Ramsar Convention) ลำดับที่ 110 มีพันธกรณี ตามอนุสัญญาวันที่ 13 กันยายน 2541 โดยอนุสัญญาฯ โดยมีวัตถุประสงค์หลักเพื่ออนุรักษ์และยับยั้งการสูญหายของระบบนิเวศพื้นที่ชุ่มน้ำในโลก โดยการสนับสนุนให้มีการใช้ประโยชน์อย่างชาญฉลาด โดยประเทศไทยได้เสนอพฤษ์เทียน ภายในเขตห้ามล่าสัตว์ป่าทะเลน้อย จังหวัดพัทลุง เป็นพื้นที่ชุ่มน้ำโลก

การบริหารพื้นที่ชุ่มน้ำของประเทศไทยประกอบด้วย อนุกรรมการการจัดการพื้นที่ชุ่มน้ำ โดยมี กระทรวงทรัพยากรธรรมชาติและสิ่งแวดล้อมเป็นหน่วยงานรับผิดชอบหลัก สำนักงานนโยบายและแผนสิ่งแวดล้อม(สผ.) ทำหน้าที่เป็นเลขานุการคณะกรรมการฯ และเป็นหน่วยงานกลางในการประสานงาน กับหน่วยงานต่างๆภายในประเทศ และเลขานุการอนุสัญญาว่าด้วยการอนุรักษ์พื้นที่ชุ่มน้ำ หน่วยงานอื่นๆ ภายในประเทศที่เข้ามาเกี่ยวข้องได้แก่ กรมอุทยานแห่งชาติสัตว์ป่าและพันธุ์พืช กรมทรัพยากรชายฝั่ง กรมประมง กรมวิชาการเกษตร กรมป่าไม้ กรมชลประทาน และกรมการปกครอง

สำนักงานนโยบายและแผนสิ่งแวดล้อม ได้ทำการสำรวจจัดทำบัญชีรายชื่อ สถานภาพ และฐานข้อมูลพื้นที่ชุ่มน้ำของประเทศไทย พบว่าประเทศไทยมีพื้นที่ชุ่มน้ำที่มีความสำคัญระดับนานาชาติ 61 แห่ง พื้นที่ชุ่มน้ำที่มีความสำคัญระดับชาติ 48 แห่ง พื้นที่ชุ่มน้ำที่มีความสำคัญระดับท้องถิ่น 19,295 แห่ง พื้นที่ชุ่มน้ำที่มีความสำคัญระหว่างประเทศ 9 แห่ง และพื้นที่ชุ่มน้ำที่สมควรได้รับการคุ้มครองและฟื้นฟู 28 แห่ง

พ.ศ. 2544 ได้มีการประกาศขึ้นทะเบียนพื้นที่ชุ่มน้ำระหว่างประเทศ (Ramsar sites) เพิ่มอีก 5 แห่ง เมื่อวันที่ 5 กรกฎาคม 2544 ได้แก่ ดอนหอยหลอด จ.สมุทรสงคราม, เขตห้ามล่าสัตว์ป่าบึงโจงหลง จ.หนองคาย, เขตห้ามล่าสัตว์ป่าหนองบงคาย บริเวณแอ่งเชียงแสน จ.เชียงราย, เขตรักษาพันธุ์สัตว์ป่าเฉลิมพระเกียรติพระเทพรัตนราชสุดาสยามบรมราชกุมารี (พรุโตะแดง) จ.นราธิวาส และปากแม่น้ำกระบี่ จ.กระบี่ และสำนักงานนโยบายและแผนสิ่งแวดล้อม ได้ดำเนินการตามโครงการจัดการและคุ้มครองพื้นที่ชุ่มน้ำ ซึ่งเป็นการดำเนินการเพื่อตอบสนองต่ออนุสัญญาว่าด้วยการอนุรักษ์พื้นที่ชุ่มน้ำ (Ramsar Convention) โดยเป็นโครงการที่ได้รับการสนับสนุนงบประมาณจากสำนักงานความร่วมมือเพื่อสิ่งแวดล้อมและการพัฒนาแห่งเดนมาร์ก (DANCED)

พ.ศ. 2545 ได้มีการประกาศขึ้นทะเบียนพื้นที่ชุ่มน้ำระหว่างประเทศ (Ramsar sites) เพิ่มอีก 4 แห่ง เมื่อวันที่ 14 สิงหาคมพ.ศ. 2545 ได้แก่ พื้นที่ชุ่มน้ำอุทยานแห่งชาติหาดเจ้าไหม - เขตห้ามล่าสัตว์ป่า หมู่เกาะลิบง-ปากแม่น้ำตรัง จ.ตรัง, พื้นที่ชุ่มน้ำอุทยานแห่งชาติแหลมสน - ปากแม่น้ำกระบือ - ปากคลองกะเปอร์ จ.ระนอง, พื้นที่ชุ่มน้ำอุทยานแห่งชาติหมู่เกาะอ่างทอง จ.สุราษฎร์ธานี และพื้นที่ชุ่มน้ำอุทยานแห่งชาติอ่าวพังงา จ.พังงา

พ.ศ. 2546 มีการพัฒนาปฏิบัติการจัดการพื้นที่ชุ่มน้ำฉบับที่ 2 เพื่อใช้ใน ช่วงปี พ.ศ.2546-2550 โดยกรมกองต่างๆ ที่มีส่วนเกี่ยวข้องก็ได้จัดให้มีหน่วยงานรับผิดชอบด้านพื้นที่ชุ่มน้ำแต่ละประเภทขึ้น พร้อมทั้งดำเนินการในหลายๆเรื่องให้มีความก้าวหน้ามาตามลำดับ ตอบสนองต่ออนุสัญญาว่าด้วยการอนุรักษ์พื้นที่ชุ่มน้ำ อย่างมีความเข้มแข็งพอควร โดยส่วนใหญ่งบประมาณที่ได้รับมาจากการจัดตั้งงบประมาณประจำปี การจัดตั้งงบประมาณส่วนหนึ่งเป็นไปตามนโยบาย มาตรการและแผนปฏิบัติการจัดการพื้นที่ชุ่มน้ำในฉบับที่ 1 (2541-2545) และ ฉบับที่ 2 (2546-2550) นอกจากนี้ยังได้รับงบประมาณเสริมจากทางจังหวัดในหลายๆพื้นที่ โดยเฉพาะเขตห้ามล่าสัตว์ป่าที่เป็นแหล่งน้ำในแผ่นดิน

ปัจจุบันประเทศไทยได้เสนอพื้นที่ชุ่มน้ำเป็นแรมซาร์ไซต์ (Ramsar site) 10 แห่งและจากการประชุมสมัชชาภาคีอนุสัญญาว่าด้วยพื้นที่ชุ่มน้ำสมัยที่ 9 ณ กรุงคัมพาลา ประเทศยูกันดา ประเทศไทยได้รับคัดเลือกให้เป็นผู้แทนของภูมิภาคเอเชียในคณะกรรมการบริหารของอนุสัญญาฯ ร่วมกับประเทศสาธารณรัฐประชาชนจีนและสาธารณรัฐอิสลามอิหร่าน

ประโยชน์ของการเข้าเป็นภาคีอนุสัญญาว่าด้วยพื้นที่ชุ่มน้ำที่ประเทศไทยได้รับนอกจากได้ชื่อเสียงในเวทีการอนุรักษ์โลกแล้ว ยังได้รับข้อมูลข่าวสารและความช่วยเหลือทางวิชาการและเทคโนโลยีที่ทันสมัยในการอนุรักษ์และใช้ประโยชน์พื้นที่ชุ่มน้ำอย่างชาญฉลาดจากทั้งสำนักเลขาธิการอนุสัญญาฯ และจากภาคีอื่นๆ และที่สำคัญที่สุด คือ อนุสัญญาฯ มีหลักการที่จะไม่ละเมิดอำนาจอธิปไตยของภาคี ดังนั้นการอนุรักษ์และใช้ประโยชน์พื้นที่ชุ่มน้ำในประเทศย่อมเป็นไปตามกฎหมาย และระเบียบข้อบังคับของประเทศ ดังนั้น จึงอาจกล่าวได้ว่าอนุสัญญาว่าด้วยพื้นที่ชุ่มน้ำนับได้ว่าเป็นเครื่องมืออย่างหนึ่งที่ประเทศไทยสามารถนำมาใช้ในการอนุรักษ์พื้นที่ชุ่มน้ำในประเทศ ได้ต่อไป

พื้นที่ชุ่มน้ำของประเทศไทย

สำนักงานนโยบายและแผนทรัพยากรธรรมชาติและสิ่งแวดล้อม (2545) ในฐานะเลขานุการคณะกรรมการจัดการพื้นที่ชุ่มน้ำ ได้สำรวจพื้นที่ชุ่มน้ำทั่วประเทศ ในปี พ.ศ. 2540-2541 พบว่า พื้นที่ชุ่มน้ำประเภทแหล่งน้ำจืด ประเภท คลอง ห้วย ลำธาร แม่น้ำ มีจำนวนอย่างน้อย 25,008 แห่ง คิดเป็นเนื้อที่ 2,765 ตารางกิโลเมตร รองลงมาได้แก่พื้นที่ชุ่มน้ำประเภทบึง ทะเลสาบ อ่างเก็บน้ำ มีจำนวนอย่างน้อย 14,128 แห่งคิดเป็นเนื้อที่ 8,510 ตารางกิโลเมตร และพื้นที่ชุ่มน้ำประเภทหนองน้ำ ที่ลุ่มชื้นแฉะ จำนวน 1,993 แห่งคิดเป็นเนื้อที่ 5,134 ตารางกิโลเมตร รวมทั้งหมดพื้นที่ประเทศไทยมีพื้นที่ชุ่มน้ำครอบคลุมอย่างน้อย

36,616 ตารางกิโลเมตร คิดเป็นประมาณร้อยละ 7.5 ของพื้นที่ประเทศ ทั้งนี้ไม่รวมพื้นที่นาข้าว โดยแบ่งเป็นพื้นที่ชุ่มน้ำที่เป็นน้ำจืด 44.8 % และพื้นที่ชุ่มน้ำชายฝั่งทะเล 55.2 %

ปัจจุบันประเทศไทยมีพื้นที่ชุ่มน้ำที่มีความสำคัญระหว่างประเทศ 10 แห่ง(Ramsar sites) มีพื้นที่รวมกันมากกว่า 2 ล้านไร่ พื้นที่เหล่านี้นอกจากจะมีความจำเป็นต่อชีวิตของประชาชนในประเทศแล้ว ยังเชื่อมโยงเข้าสู่ระบบนิเวศโดยรวมของโลกอีกด้วย

พื้นที่ชุ่มน้ำที่มีความสำคัญระหว่างประเทศ (Ramsar sites) ได้แก่

1. พรุควนจี่เสียน บริเวณเขตห้ามล่าสัตว์ป่าทะเลน้อย จ.พัทลุง ประกาศเมื่อวันที่ 13 กันยายน 2541 มีเนื้อที่ประมาณ 3,085 ไร่
2. ดอนหอยหลอด จ.สมุทรสงคราม ประกาศเมื่อวันที่ 5 กรกฎาคม 2544
3. เขตห้ามล่าสัตว์ป่าบึงโจงหลง จ.หนองคาย ประกาศเมื่อวันที่ 5 กรกฎาคม 2544
4. เขตห้ามล่าสัตว์ป่าหนองบงคาย บริเวณแอ่งเชียงแสน จ.เชียงราย ประกาศเมื่อวันที่ 5 กรกฎาคม 2544
5. เขตรักษาพันธุ์สัตว์ป่าเฉลิมพระเกียรติพระเทพรัตนราชสุดาสยามบรมราชกุมารี (พรุโต๊ะแดง) จ.นราธิวาส ประกาศเมื่อวันที่ 5 กรกฎาคม 2544
6. ปากแม่น้ำกระบี่ จ.กระบี่ ประกาศเมื่อวันที่ 5 กรกฎาคม
7. พื้นที่ชุ่มน้ำอุทยานแห่งชาติหาดเจ้าไหม - เขตห้ามล่าสัตว์ป่าหมู่เกาะลิบง-ปากแม่น้ำตรัง จ.ตรัง ประกาศ เมื่อวันที่ 14 สิงหาคม พ.ศ. 2545
8. พื้นที่ชุ่มน้ำอุทยานแห่งชาติแหลมสน - ปากแม่น้ำกระบี่ - ปากคลองกะเปอร์ จ.ระนอง ประกาศ เมื่อวันที่ 14 สิงหาคม 2545

พื้นที่ชุ่มน้ำที่มีความสำคัญระดับนานาชาติ 61 แห่ง

1. แอ่งเชียงแสน
2. หนองเล็งทราย
3. กว๊านพะเยา
4. ที่ราบลุ่มน้ำยม
5. บึงสีไฟ
6. บึงบอระเพ็ด
7. อุทยานแห่งชาติคอยอินทนนท์
8. แม่น้ำสาละวิน
9. หนองหานสกลนคร
10. หนองหานกุมภวาปี
11. บึงละหาน

12. เขตห้ามล่าสัตว์ป่าบึงโจงหลง
13. เขตห้ามล่าสัตว์ป่าอ่างเก็บน้ำห้วยจรเข้มาก
14. เขตห้ามล่าสัตว์ป่าอ่างเก็บน้ำห้วยตลาด
15. เขตห้ามล่าสัตว์ป่าอ่างเก็บน้ำสนามบิน
16. แม่น้ำโจง
17. แม่น้ำสงคราม
18. ลำปรางมาศ
19. ลำโดมใหญ่และเขตรักษาพันธุ์สัตว์ป่ายอดโดม
20. เขตรักษาพันธุ์สัตว์ป่าภูเขียว
21. เขตห้ามล่าสัตว์ป่าอ่างเก็บน้ำบางพระ
22. อุทยานแห่งชาติแก่งกระจาน
23. แม่น้ำแควน้อย
24. แม่น้ำแควใหญ่
25. แม่น้ำแม่กลอง
26. ดอนหอยหลอด
27. เขตห้ามล่าสัตว์ป่าวัดไผ่ล้อมและวัดอัมพวาราราม
28. ปากแม่น้ำเวฬุ
29. อุทยานแห่งชาติหมู่เกาะช้าง
30. อุทยานแห่งชาติเขาแหลมหญ้า-หมู่เกาะเสม็ด
31. อุทยานแห่งชาติเขาสามร้อยยอด
32. อุทยานแห่งชาติเขาใหญ่
33. อุทยานแห่งชาติเขาสก
34. เขตห้ามล่าสัตว์ป่าทะเลน้อย
35. เขตห้ามล่าสัตว์ป่าทะเลสาบ
36. เขตห้ามล่าสัตว์ป่าหนองทุ่งทอง
37. แม่น้ำสายบุรี
38. แม่น้ำตาปี
39. พื้นที่ชุ่มน้ำเขตรักษาพันธุ์สัตว์ป่าเฉลิมพระเกียรติสมเด็จพระเทพฯ(ป่าพรุโต๊ะแดง)
40. พื้นที่ชุ่มน้ำในอุทยานแห่งชาติแหลมสน
41. พื้นที่ชุ่มน้ำอุทยานแห่งชาติหมู่เกาะสิมิลัน
42. อุทยานแห่งชาติอ่าวพังงา
43. พื้นที่ชุ่มน้ำในอุทยานแห่งชาติสิรินาถ

44. พื้นที่ชุ่มน้ำอุทยานแห่งชาติหาดนพรัตน์ธารา-หมู่เกาะพีพี
45. พื้นที่ชุ่มน้ำอุทยานแห่งชาติหาดเจ้าไหม
46. เขตห้ามล่าสัตว์ป่าหมู่เกาะลิบง
47. พื้นที่ชุ่มน้ำอุทยานแห่งชาติทะเลบัน
48. พื้นที่ชุ่มน้ำอุทยานแห่งชาติเกาะตะรุเตา
49. พื้นที่ชุ่มน้ำอุทยานแห่งชาติหมู่เกาะอ่างทอง
50. พื้นที่ชุ่มน้ำอุทยานแห่งชาติหมู่เกาะลันตา
51. พื้นที่ชุ่มน้ำอุทยานแห่งชาติหมู่เกาะสุรินทร์
52. อ่าวทุ่งคา-อ่าวสวี
53. ปากแม่น้ำกระบี่
54. พื้นที่ชุ่มน้ำปากแม่น้ำตรัง
55. พื้นที่ชุ่มน้ำปากคลองกะเปอร์
56. ป่าชายเลนปะเหลียน-ละงู
57. พื้นที่ชุ่มน้ำปากแม่น้ำกระบือ
58. อ่าวบ้านดอน
59. พื้นที่ชุ่มน้ำอ่าวปัตตานี
60. อ่าวปากพนัง
61. พื้นที่ชุ่มน้ำชายฝั่งทะเลด้านตะวันออกของเกาะภูเก็ต

พื้นที่ชุ่มน้ำที่มีความสำคัญระดับชาติ 48 แห่ง

1. พรุหญ้าท่าดอน
2. หนองหลวง
3. หนองฮ่าง
4. แม่น้ำปิง
5. แม่น้ำวัง
6. แม่น้ำยม
7. แม่น้ำน่าน
8. แม่น้ำกก
9. อุทยานแห่งชาติแม่ยม
10. เขตรักษาพันธุ์สัตว์ป่าห้วยขาแข้ง
11. ดูนลำพัน
12. หนองกอมเกาะ

13. หนองปลาคุณ
14. บึงเกลือ-บ่อแก
15. หนองสามหมื่น
16. แก่งละว้า
17. ห้วยเสือเต้น
18. ลุ่มน้ำโสมงตอนล่าง
19. เขตห้ามล่าสัตว์ป่าหนองหัวคู
20. แม่น้ำมูลและบึงทาม
21. สบแม่แม่น้ำมูล-ชี
22. เขตห้ามล่าสัตว์ป่าหนองแวง
23. ที่ราบลุ่มภาคกลางตอนล่าง
24. อ่าวไทย
 - อ่าวไทยตอนในด้านตะวันออก
 - อ่าวไทยตอนในอ่าวมหาชัย
 - อ่าวไทยตอนในด้านตะวันตก
25. แม่น้ำเจ้าพระยา
26. แม่น้ำป่าสัก
27. แม่น้ำท่าจีน
28. แม่น้ำบางปะกง
29. แม่น้ำนครนายก
30. แม่น้ำเพชรบุรี
31. ทุ่งโพธิ์ทองหรือทุ่งคำหยาด
32. เขตรักษาพันธุ์สัตว์ป่าเขาสอยดาว
33. เขตห้ามล่าสัตว์ป่าบึงฉวาก
34. อุทยานแห่งชาติหาดวนกร
35. เขตห้ามล่าสัตว์ป่าวัดตาลเอน
36. อุทยานแห่งชาติเขาแหลม
37. อุทยานแห่งชาติเขื่อนศรีนครินทร์
38. อุทยานแห่งชาติทับลาน
39. อุทยานแห่งชาติปางสีดา
40. เขตรักษาพันธุ์สัตว์ป่าสลักพระ
41. เขตรักษาพันธุ์สัตว์ป่าทุ่งใหญ่นเรศวร

- เขตรักษาพันธุ์สัตว์ป่าทุ่งใหญ่นเรศวร(ตะวันตก)
- เขตรักษาพันธุ์สัตว์ป่าทุ่งใหญ่นเรศวร(ตะวันออก)

42. เขตรักษาพันธุ์สัตว์ป่าเขาเขียว-เขาชมภู่
43. อ่าวคุ้งกระเบน
44. พื้นที่ชุ่มน้ำในเขตรักษาพันธุ์สัตว์ป่าเขาอ่างฤๅไน
45. พรุคันธุลี
46. พรุไม้ขาว
47. เขตห้ามล่าสัตว์ป่าหนองปลักพระยาและเขาระยาบังสา
48. เกาะเตน

สถานการณ์และปัญหาการคุกคามพื้นที่ชุ่มน้ำในประเทศไทย

ปัญหาการคุกคามพื้นที่ชุ่มน้ำในประเทศไทยส่วนใหญ่เกิดจากการขาดความเข้าใจและตระหนักถึงคุณค่าของพื้นที่ชุ่มน้ำโดยรวม ประชาชนทั่วไปและองค์กรที่เกี่ยวข้องก็ยังคงขาดความเข้าใจต่อความสำคัญทางเศรษฐกิจที่แท้จริงของพื้นที่ชุ่มน้ำ ทำให้มีการบุกรุกทำลายและใช้ประโยชน์จากทรัพยากรธรรมชาติที่มีอยู่หลากหลาย ความขัดแย้งระหว่างหน่วยงานทั้งภาครัฐเอกชน ชุมชนท้องถิ่น ก็ได้ส่งผลกระทบต่อความเสื่อมโทรม การลดลงและสูญหายของพื้นที่ชุ่มน้ำของประเทศอย่างต่อเนื่อง

พื้นที่ชุ่มน้ำในประเทศไทยโดยเฉพาะพื้นที่นอกเขตแรมซาร์ ได้ถูกทำลายหรือเปลี่ยนแปลงไปใช้ประโยชน์อย่างอื่นจำนวนมาก จากการศึกษาและติดตามการเปลี่ยนแปลงของพื้นที่ชุ่มน้ำบางประเภท เช่น การติดตามพื้นที่ป่าชายเลน โดยใช้ภาพถ่ายดาวเทียม (Ratanasermpong,2000) พบว่าประเทศไทยเคยมีพื้นที่ป่าชายเลนปกคลุม 1.95 ล้านไร่ ในปี พ.ศ. 2518 และจากการสำรวจข้อมูลพื้นที่ป่าโดยภาพถ่ายดาวเทียมในปี พ.ศ. 2534 และปี พ.ศ. 2543 พบว่าพื้นที่ป่าชายเลนของประเทศไทย เหลือเพียง 1.09 ล้านไร่ และ 1.53 ล้านไร่ ตามลำดับ โดยภาคกลางและภาคตะวันออก มีการบุกรุกทำลายพื้นที่ชายเลนมากที่สุด ทั้งนี้ เนื่องจากการทำนาเกลือได้เริ่มบริเวณรอบอ่าวไทย ก่อนขยายตัวไปภาคตะวันออก แต่หลังจากใช้ประโยชน์ทำนาเกลือ 5-8 ปี พื้นที่ดังกล่าวจะถูกทิ้งร้าง และมีผลกระทบต่อคุณสมบัติดิน คือ ทำให้ค่าความเป็นกรดต่ำ และอนุภาคทรายเพิ่มขึ้น ส่วนฟอสฟอรัส ในโตรเจน อินทรีย์วัตถุ และแคลเซียมมีปริมาณลดลง พันธุ์ไม้โกงกางใบเล็ก (*Rhizophora apiculata*) และโกงกางใบใหญ่ (*R. mucronata*) ซึ่งเป็นไม้ดัชนีของป่าชายเลน ลดน้อยลงเนื่องจากสภาพดินเป็นดินทรายและมีความอุดมสมบูรณ์น้อย เป็นต้น (ชินวัฒน์, 2548)

ประเทศไทยมีพื้นที่ชุ่มน้ำที่เป็นแรมซาร์ 111 แห่ง และพื้นที่ชุ่มน้ำที่มีความสำคัญระดับชาติ และระดับนานาชาติ รวม 111 แห่ง ในจำนวนนี้มีเพียง 53 แห่ง ที่ได้รับการคุ้มครองในรูปแบบของพื้นที่อนุรักษ์ (อุทยานแห่งชาติ เขตรักษาพันธุ์สัตว์ป่า และเขตห้ามล่าสัตว์ป่า) ซึ่งรับผิดชอบดูแลโดยกรมอุทยานแห่งชาติ สัตว์ป่า และพันธุ์พืช พื้นที่ชุ่มน้ำอีก กว่า 50 % อยู่นอกพื้นที่อนุรักษ์ ไม่หน่วยงานที่เป็น

ผู้รับผิดชอบดูแลโดยตรง ทำให้หลายแห่ง อยู่ในภาวะวิกฤต มีปัญหาจากการใช้ทรัพยากรอย่างเกิน
ขีดจำกัด

ตารางที่ 1. จำนวนพื้นที่ชุ่มน้ำในประเทศไทย ที่ได้รับการคุ้มครองในรูปแบบของพื้นที่อนุรักษณ์

พื้นที่	จำนวนพื้นที่ (แห่ง)	พื้นที่ชุ่มน้ำ ที่มีความสำคัญ ระหว่างประเทศ (Ramsar sites)	พื้นที่ชุ่มน้ำ ที่มีความสำคัญ ระดับนานาชาติ	พื้นที่ชุ่มน้ำ ที่มีความสำคัญ ระดับชาติ
พื้นที่อนุรักษณ์	264	8	25	20
– อุทยานแห่งชาติ	148	4	14	6
– เขตรักษาพันธุ์สัตว์ป่า	61	1	2	7
– เขตห้ามล่าสัตว์ป่า	55	3	9	7
พื้นที่ชุ่มน้ำนอกเขตอนุรักษณ์	19,295	6	23	28

โดยมีพื้นที่ชุ่มน้ำที่มีความสำคัญระดับนานาชาติ 13 แห่ง (เหลือเพียง 48 แห่ง) ยกฐานะขึ้น
เป็น พื้นที่ชุ่มน้ำที่มีความสำคัญระหว่างประเทศ (Ramsar sites) โดยบางแห่งรวมหลายพื้นที่เข้าเป็น 1
Ramsar ได้แก่

พื้นที่ชุ่มน้ำอุทยานแห่งชาติแหลมสน ประกอบด้วย พื้นที่ชุ่มน้ำอุทยานแห่งชาติหาดเจ้าไหม
เขตห้ามล่าสัตว์ป่าลิบง และปากน้ำตรัง

พื้นที่ชุ่มน้ำอุทยานแห่งชาติแหลมสน-ปากแม่น้ำกระบือ-ปากคลองกะเปอร์ ประกอบด้วย
อุทยานแห่งชาติแหลมสน พื้นที่ชุ่มน้ำปากแม่น้ำกระบือ และพื้นที่ชุ่มน้ำปากคลองกะเปอร์

สถานการณ์พื้นที่ชุ่มน้ำในพื้นที่ทะเลและชายฝั่ง

พื้นที่ชุ่มน้ำชายฝั่งทะเลจะประกอบด้วย บริเวณปะการังน้ำตื้น หญ้าทะเล และป่าชายเลน
ซึ่งปัจจุบัน พบว่าปะการัง ตั้งแต่ขอบนอกจนถึงริมฝั่งมีอยู่ 95,937 ไร่ อยู่ในสถานภาพดีมาก 11 เปอร์เซ็นต์
ดี 21 เปอร์เซ็นต์ ดีปานกลาง 32 เปอร์เซ็นต์ เสียหาย 18 เปอร์เซ็นต์และเสียหายมาก 18 เปอร์เซ็นต์ ส่วน
พื้นที่หญ้าทะเลจำนวน 64,507 ไร่ มีสภาพสมบูรณ์ถึงสมบูรณ์มาก 60 เปอร์เซ็นต์ สมบูรณ์ปานกลาง 20
เปอร์เซ็นต์ และสมบูรณ์น้อย 20 เปอร์เซ็นต์ ซึ่งพบทั้งหมด 12 ชนิด ในพื้นที่อ่าวไทยพบ 12 ชนิด และที่
พื้นที่อันดามันพบ 11 ชนิด สำหรับพื้นที่ป่าชายเลนส่วนใหญ่อยู่ในภาคใต้ของประเทศประมาณ 87.75
เปอร์เซ็นต์ จำนวน 1,349,648.74 ไร่ ภาคตะวันออก 9.31 เปอร์เซ็นต์ จำนวน 154,374.46 ไร่ และภาคกลาง
หรือบริเวณอ่าวไทยตอนบน 4.94 เปอร์เซ็นต์ จำนวน 75,757.57 ไร่ (วิโรจน์, 2550)

แหล่งหญ้าทะเล ในอ่าวไทยและทะเลอันดามัน ซึ่งเคยครอบคลุมพื้นที่ประมาณ 104 ตร.กม. และ
แหล่งหญ้าทะเลที่มีพื้นที่ขนาดใหญ่พบที่เกาะพระทอง จังหวัดพังงา และหาดเจ้าไหม จังหวัดตรังนั้น แต่การ

สำรวจในปี พ.ศ. 2547 พบว่ายังเหลือแหล่งน้ำทะเลที่สมบูรณ์ประมาณร้อยละ 60 และประมาณร้อยละ 20 ของจำนวนที่เหลืออยู่ในสภาพเสื่อมโทรม (ONEP, 2006)

ปัญหาการคุกคามพื้นที่ชุ่มน้ำในประเทศไทย

1. การคุกคามโดยกิจกรรมของมนุษย์ เนื่องจากจำนวนประชากรที่เพิ่มขึ้น ความต้องการการพัฒนา เศรษฐกิจและสังคมสูงขึ้น อัตราการใช้ประโยชน์จากทรัพยากรในพื้นที่ชุ่มน้ำจึงเพิ่มสูงขึ้น หรือมีความจำเป็นต้องเปลี่ยนแปลงสภาพพื้นที่ชุ่มน้ำไปเพื่อใช้ในกิจกรรมการพัฒนาทางเศรษฐกิจ

2. การใช้ประโยชน์พื้นที่ชุ่มน้ำเป็นไปอย่างไม่มีประสิทธิภาพ ไม่ถูกต้อง ไม่เหมาะสม

3. การเปลี่ยนแปลงพื้นที่ชุ่มน้ำธรรมชาติไปเพื่อประโยชน์ในกิจกรรมต่างๆ เช่น

- การระบายน้ำออกจากพื้นที่เพื่อการเกษตรกรรม

- การชักน้ำเค็มเข้ามาในแผ่นดินเพื่อการเพาะเลี้ยงสัตว์น้ำ

- การขุดถมพื้นที่เพื่ออุตสาหกรรม การขยายเมือง การพัฒนาที่อยู่อาศัยและชุมชน

- การพัฒนาโครงการสร้างพื้นฐานที่ทำให้เกิดการเปลี่ยนแปลงทางอุทกวิทยา และ

การเปลี่ยนแปลงเส้นทางน้ำ เช่น การสร้างถนน

4. มลภาวะจากน้ำเสียในครัวเรือน อุตสาหกรรม และสารเคมีกำจัดศัตรูพืช

5. การเก็บเกี่ยวทรัพยากรประมงมากเกินไป

6. การตัดไม้และการเก็บหาของป่าในป่าชายเลนและป่าบึงน้ำจืด

7. ความเสื่อมโทรมของพื้นที่ชุ่มน้ำตอนบนทำให้เกิดการชะล้างพังทลายของดินและปริมาณตะกอนเพิ่มมากขึ้น

8. การทับถมของตะกอนทำให้แหล่งน้ำตื้นเขิน มีการบุกรุกของไม้ยืนต้นทำให้เกิดการเปลี่ยนแปลงสภาพ

9. การนำชนิดพันธุ์ต่างถิ่นเข้ามาในพื้นที่ชุ่มน้ำ

10. โครงการพัฒนาต่างๆ ของรัฐ ส่งผลกระทบต่อเปลี่ยนแปลงระบบนิเวศพื้นที่ชุ่มน้ำ

11. การพัฒนาการท่องเที่ยวโดยมิได้คำนึงถึงผลกระทบที่เกิดกับระบบนิเวศพื้นที่ชุ่มน้ำ และผลกระทบที่เกิดขึ้นกับวิถีชีวิตประจำวันของชุมชนในท้องถิ่นที่ต้องพึ่งพาอาศัยพื้นที่ชุ่มน้ำ

12. ขาดความรู้ความเข้าใจที่ถูกต้องเพียงพอ องค์กรต่างๆ ที่เกี่ยวข้องทั้งภาครัฐและเอกชน ตลอดจนประชาชนทั่วไปทั้งในเมืองและชนบทยังขาดความรู้ความเข้าใจที่ถูกต้องเพียงพอ ในคุณลักษณะทางธรรมชาติของระบบนิเวศพื้นที่ชุ่มน้ำ ขาดความตระหนัก ถึงบทบาทหน้าที่คุณค่าและคุณประโยชน์ที่ครบถ้วนแท้จริงของพื้นที่ชุ่มน้ำ จึงเป็นผลให้ขาดความระมัดระวังและใช้ประโยชน์พื้นที่ชุ่มน้ำอย่างไม่ถูกต้องไม่เหมาะสม

13. ขาดการประสานระหว่างหน่วยงาน ในการจัดการพื้นที่

14. กรณีกฎหมายข้อบังคับที่เกี่ยวข้อง ไม่มีประสิทธิภาพในการบังคับใช้และไม่เอื้ออำนวยต่อการจัดการพื้นที่ชุ่มน้ำอย่างยั่งยืน

การบริหารจัดการพื้นที่ชุ่มน้ำในประเทศไทย

การจัดการพื้นที่ชุ่มน้ำอย่างยั่งยืนต้องคำนึงถึงระบบนิเวศและสิ่งแวดล้อม เศรษฐกิจ สังคม และการมีส่วนร่วมของชุมชน ควบคู่กันไป โดยอยู่บนพื้นฐานของหลักการ ดังนี้

“อนุรักษ์และยับยั้งการสูญหายของพื้นที่ชุ่มน้ำ เร่งสำรวจศึกษา วิจัย เพื่อประเมินคุณค่าพื้นที่ชุ่มน้ำ และวางแผนในการจัดการโดยการมีส่วนร่วมของชุมชนท้องถิ่น เพื่อให้มีการอนุรักษ์และการใช้ประโยชน์ทรัพยากรอย่างยั่งยืนบนพื้นฐานของวิถีชีวิตแบบพอเพียง”

1 การป้องกันและคุ้มครองพื้นที่ชุ่มน้ำ

นโยบาย และกฎหมาย ที่ใช้เป็นเครื่องมือในการป้องกันและคุ้มครองพื้นที่ชุ่มน้ำของประเทศไทย เพื่อตอบสนองต่อการอนุรักษ์และใช้ประโยชน์อย่างยั่งยืนซึ่งพื้นที่ชุ่มน้ำ ได้แก่

นโยบายและอนุสัญญาระหว่างประเทศ

1. อนุสัญญาว่าด้วยพื้นที่ชุ่มน้ำที่มีความสำคัญระหว่างประเทศ โดยเฉพาะเป็นแหล่งที่อยู่ของนกน้ำหรืออนุสัญญาแรมซาร์ (RAMSAR)
2. อนุสัญญาว่าด้วยความหลากหลายทางชีวภาพ (Biodiversity Convention)
3. อนุสัญญาว่าด้วยการอนุรักษ์ชนิดพันธุ์ที่มีการอพยพย้ายถิ่น หรืออนุสัญญาบอนน์
4. โครงการด้านมนุษย์และชีวมณฑล (Man and Biospheres)

นโยบายและกฎหมายของประเทศไทย

1. พ.ร.บ.ป่าไม้ พ.ศ. 2484
2. พ.ร.บ.การชลประทานของประชาชน พ.ศ. 2484
3. พ.ร.บ. ประมง พ.ศ. 2490
4. พ.ร.บ.อุทยานแห่งชาติ พ.ศ. 2503
5. พ.ร.บ.ทำนบและคูคลอง พ.ศ. 2503
6. พ.ร.บ.ป่าสงวนแห่งชาติ พ.ศ. 2507
7. พ.ร.บ.การรวมที่ดินเพื่อการเกษตร พ.ศ. 2517
8. พ.ร.บ.การชลประทานสาธารณะ พ.ศ. 2485 ฉบับแก้ไข 2518
9. พ.ร.บ.การปฏิรูปที่ดินเพื่อการเกษตร พ.ศ. 2518
10. พ.ร.บ.สงวนและคุ้มครองสัตว์ป่า พ.ศ. 2535
11. พ.ร.บ. ส่งเสริมและรักษาคุณภาพสิ่งแวดล้อมแห่งชาติ พ.ศ. 2535

12. การแต่งตั้งคณะกรรมการสิ่งแวดล้อมแห่งชาติ ในปี พ.ศ. 2536
13. พ.ร.บ.น่านน้ำไทย พ.ศ. 2546

2. การสำรวจ ศึกษาวิจัยเพื่อประเมินคุณค่าของพื้นที่ชุ่มน้ำ

การประเมินคุณค่าของพื้นที่ชุ่มน้ำจะทำให้สามารถจำแนกประเภท และจัดการการใช้ประโยชน์พื้นที่ชุ่มน้ำได้อย่างเหมาะสม แต่การที่จะประเมินคุณค่าของพื้นที่ชุ่มน้ำได้นั้น จำเป็นต้องทราบข้อมูลในหลายๆ ด้าน การเร่งดำเนินการในการสำรวจ ศึกษาและวิจัย จึงเป็นทางหนึ่งที่จะช่วยให้การจัดการพื้นที่ชุ่มน้ำสำเร็จได้ตามเป้าหมาย ข้อมูลที่ต้องการทราบได้แก่

- ข้อมูลทางภูมิศาสตร์และกายภาพ
- อุทกวิทยา คุณภาพน้ำ
- ข้อมูลทางชีววิทยา (พืช สัตว์ ความหลากหลายทางชีวภาพ ระบบนิเวศ)
- คุณค่าทางวัฒนธรรม ประเพณี ประวัติศาสตร์ ความเชื่อ
- การใช้ประโยชน์
- สภาพปัญหาและภัยคุกคาม
- การใช้ที่ดินและกิจกรรมมนุษย์ในพื้นที่ชุ่มน้ำ
- มาตรการในการจัดการที่ดำเนินการไปแล้ว

3. การอนุรักษ์ทรัพยากรและความหลากหลายทางชีวภาพ ในพื้นที่ชุ่มน้ำของประเทศไทย

พื้นที่ชุ่มน้ำหลายแห่งเป็นแหล่งรวมความหลากหลายทางชีวภาพ เป็นถิ่นที่อยู่อาศัย หากิน และแพร่ขยายพันธุ์ของพืช และสัตว์นานาชนิดทั้งที่หายากและใกล้สูญพันธุ์ เป็นแหล่งรวมพันธุกรรมที่สำคัญยิ่ง และมีคุณค่าทางนันทนาการและการท่องเที่ยวทางธรรมชาติและศิลปวัฒนธรรม

การอนุรักษ์ทรัพยากรและความหลากหลายทางชีวภาพ ต้องเริ่มจากความเข้าใจในบทบาทและความสำคัญของพื้นที่ชุ่มน้ำ และความตระหนักในการอนุรักษ์ทรัพยากรธรรมชาติ โดยให้ธรรมชาติมีอากาศในการฟื้นฟูตัวเอง ทั้งนี้เพื่อให้สามารถเก็บเกี่ยว และใช้ประโยชน์ได้อย่างยั่งยืน

4. การวางแผนในการจัดการพื้นที่ชุ่มน้ำโดยการมีส่วนร่วม ของชุมชนท้องถิ่น

การจัดการพื้นที่ชุ่มน้ำจะไม่สามารถสำเร็จได้หากขาดการวางแผนปฏิบัติการ เพื่อเป็นแนวทาง กฎ กติกาในการใช้ประโยชน์ทรัพยากรอย่างเหมาะสม และที่สำคัญคือการมีส่วนร่วม คิดวางแผน และให้ความร่วมมือในการปฏิบัติของคนในชุมชนท้องถิ่น การวางแผนในการจัดการควรคำนึงถึง

- การคุ้มครองพื้นที่ชุ่มน้ำโดยการมีส่วนร่วมของชุมชนท้องถิ่น
- การจัดการน้ำ (คุณภาพ / ปริมาณ)
- การจัดการพืชพรรณ

- การจัดการชนิดพันธุ์
- การจัดการการท่องเที่ยวและนันทนาการ

แนวทางการจัดการพื้นที่ชุ่มน้ำ

1. การกำหนดนโยบายที่เหมาะสมระดับชาติ โดยต้องเสนอเป็นวาระแห่งชาติในการจัดการพื้นที่ชุ่มน้ำ
2. การจำแนกพื้นที่ และ กำหนดการใช้ประโยชน์อย่างยั่งยืน
3. การเลือกใช้เครื่องมือที่เหมาะสมในการบริหารจัดการ
4. การป้องกันและปราบปรามบังคับใช้มติคณะรัฐมนตรี ๑ สิงหาคม ๒๕๔๑ อย่างเคร่งครัด
5. การจัดทำแผนการบริหารและจัดการพื้นที่ชุ่มน้ำเฉพาะแห่ง
 - ทบทวนกิจกรรมที่กระทบต่อพื้นที่ชุ่มน้ำ
 - สร้างความเข้าใจต่อการจัดการอย่างจริงจัง เน้นการมีส่วนร่วมของผู้มีส่วนได้ส่วนเสียทั้งหมด
 - ใช้ประโยชน์อย่างชาญฉลาดและยั่งยืน
 - เสนอพื้นที่ชุ่มน้ำ 1 แห่ง ต่อหนึ่งหมู่บ้านหรือ 1 ตำบล
6. การดำเนินการตามแผนการจัดการพื้นที่ชุ่มน้ำแต่ละแห่ง
7. การวิจัยเพิ่มพูนความรู้ ใช้วิชาการในการแก้และตอบปัญหาผลของการวิจัย
8. การรวบรวมความรู้เพื่อ การพัฒนาอย่างยั่งยืน
9. การส่งเสริมเผยแพร่ความรู้ ความตระหนัก และความหวังใยต่อพื้นที่ชุ่มน้ำของประเทศ

5. การใช้ประโยชน์อย่างยั่งยืน บนพื้นฐานของวิถีชีวิตแบบพอเพียง

ประเทศไทยมีพื้นที่ชุ่มน้ำใหญ่น้อยอยู่เป็นจำนวนมาก ชาวไทยและสังคมไทยไม่ว่าจะในชนบทหรือในเมือง มีวิถีชีวิตความเป็นอยู่พึ่งพาอาศัย และผูกพันกับพื้นที่ชุ่มน้ำมานานหลายชั่วคน แต่เดิมเมื่อถึงฤดูฝนจะมีน้ำหลากไหลลงมาท่วมทุ่งในที่ราบลุ่ม ความอุดมสมบูรณ์ถูกพัดพามาพร้อมสายน้ำ ตะกอนที่ถูกพัดพามาจะเป็นปุ๋ยอย่างดีสำหรับนาข้าว พืชน้ำขยายพันธุ์อย่างรวดเร็ว สัตว์น้ำ กุ้ง หอย ปู ปลา กบ เขียด อุดมสมบูรณ์ เป็นแหล่งอาหาร โปรตีนสำหรับคนชนบท รวมไปถึงเป็นแหล่งอาศัยหากินของนกน้ำ และนกอพยพหลากหลายชนิด ทั้งยังก่อให้เกิดกิจกรรม วัฒนธรรม ประเพณีของท้องถิ่น เช่น ประเพณีการแข่งขันเรือ

พื้นที่ชุ่มน้ำส่วนใหญ่ในประเทศไทยเป็นแหล่งทำมาหากินเลี้ยงชีพของผู้คนในชนบทและนารายได้สู่ครัวเรือน เป็นแหล่งเกษตรกรรม อาหารหลักและสินค้าส่งออกที่สำคัญของประเทศคือ ข้าว อันเป็นผลผลิตจากพื้นที่ชุ่มน้ำ พื้นที่ชุ่มน้ำเป็นแหล่งทำการประมงที่อุดมสมบูรณ์ ปลา เป็นอาหารโปรตีน

ที่สำคัญยิ่งที่ประชาชนสามารถหาได้จาก แหล่งน้ำทั่วไป ทั้งแม่น้ำ ลำคลอง ลำธาร ห้วย หนอง บึงใหญ่ น้อย ผลผลิตจากการเพาะเลี้ยงสัตว์น้ำเป็นสินค้าส่งออก สำคัญที่ทำรายได้เข้าประเทศปีละไม่น้อยเช่นกัน

ผลประโยชน์มากมายหลายอย่าง ที่ได้รับจาก พื้นที่ชุ่มน้ำแต่ละแห่งนั้นอาจแตกต่างกัน แต่สิ่งที่เหมือนกันเป็นส่วนใหญ่ คือผลประโยชน์ที่ได้มากมายหลายอย่างพร้อมๆ กัน ได้มาอย่างสม่ำเสมอเนื่องยาวนาน แทบไม่ต้องเสียเงินซื้อหา และที่สำคัญที่สุดเป็นผลประโยชน์ที่เกิดแก่ชุมชน และผู้คนเป็นจำนวนมาก มิได้เอื้อประโยชน์ให้แก่บุคคลใดหรือกลุ่มใดโดยเฉพาะ พื้นที่ชุ่มน้ำจึงเป็นส่วนหนึ่งของรากฐานการดำรงชีวิตแบบเรียบง่ายและพอเพียงของคนไทย การอนุรักษ์และยับยั้งการสูญหายของพื้นที่ชุ่มน้ำ จึงเป็นส่วนหนึ่งของการรักษาวิถีชีวิตของคนไทยด้วยเช่นกัน

บทบาทของ กรมอุทยานแห่งชาติ สัตว์ป่า และพันธุ์พืช ในการดำเนินงานด้านการจัดการพื้นที่ชุ่มน้ำ

1. การป้องกันและคุ้มครองพื้นที่ชุ่มน้ำ

ประเทศไทย มีพื้นที่อนุรักษ์ซึ่งได้รับความคุ้มครองตามกฎหมาย ในรูปแบบอุทยานแห่งชาติ เขตรักษาพันธุ์สัตว์ป่า และเขตห้ามล่าสัตว์ป่า รวม 264 แห่ง และในจำนวนนี้เป็นพื้นที่ชุ่มน้ำ ที่มีความสำคัญระหว่างประเทศ (Ramsar sites) 8 แห่ง พื้นที่ชุ่มน้ำที่มีความสำคัญระดับชาติ 20 แห่ง

กรมอุทยานแห่งชาติสัตว์ป่า และพันธุ์พืช มีภารกิจในการดำเนินการป้องกัน ทำการลาดตระเวน การป้องกันการบุกรุกพื้นที่ การลักลอบตัดไม้ เผาทุ่งหญ้า ล่าสัตว์ ดำเนินงานโดยอาศัยอำนาจหน้าที่ตาม พ.ร.บ.อุทยานแห่งชาติ พ.ศ. 2503, พ.ร.บ.สงวนและคุ้มครองสัตว์ป่า พ.ศ. 2546, พ.ร.บ.ป่าสงวนแห่งชาติ พ.ศ. 2507 และพ.ร.บ.ป่าไม้ พ.ศ. 2584

2. การอนุรักษ์ทรัพยากรและความหลากหลายทางชีวภาพในพื้นที่ชุ่มน้ำ และการวางแผนในการจัดการ

พื้นที่ชุ่มน้ำโดยการมีส่วนร่วมของชุมชนท้องถิ่น

เขตห้ามล่าสัตว์ป่า เขตรักษาพันธุ์สัตว์ป่า และอุทยานแห่งชาติ ที่มีพื้นที่ชุ่มน้ำอยู่ในพื้นที่รับผิดชอบ ได้จัดกิจกรรมการให้ความรู้แก่เยาวชน มีการจัดค่ายศึกษาธรรมชาติ และห้องเรียนธรรมชาติ สำหรับเยาวชน ทั้งนี้เพื่อสร้างความเข้าใจในบทบาทและความสำคัญ ของพื้นที่ชุ่มน้ำและสร้างความตระหนักในการอนุรักษ์ทรัพยากรธรรมชาติ โดยให้ธรรมชาติมีโอกาสนในการฟื้นฟูตัวเอง ทั้งนี้เพื่อให้สามารถเก็บเกี่ยว และใช้ประโยชน์ได้อย่างยั่งยืน

3. การสำรวจความหลากหลายทางชีวภาพในพื้นที่ชุ่มน้ำของประเทศไทย

การประเมินคุณค่าของพื้นที่ชุ่มน้ำจะทำให้สามารถจำแนกประเภท และจัดการการใช้ประโยชน์พื้นที่ชุ่มน้ำได้อย่างเหมาะสม แต่การที่จะประเมินคุณค่าของพื้นที่ชุ่มน้ำได้นั้น จำเป็นต้องทราบข้อมูลในหลายๆ ด้าน ได้แก่ ข้อมูลทางภูมิศาสตร์และกายภาพ อุทกวิทยา คุณภาพน้ำ คุณค่าทางวัฒนธรรม ประเพณี ประวัติศาสตร์ ความเชื่อ การใช้ประโยชน์ สภาพปัญหาและภัยคุกคาม การใช้ที่ดินและกิจกรรมมนุษย์ในพื้นที่ชุ่มน้ำมาตรการในการจัดการที่ดำเนินการ

ไปแล้วและโดยเฉพาะอย่างยิ่งข้อมูลทางชีววิทยา พืช สัตว์ ความหลากหลายทางชีวภาพ ระบบนิเวศ การเร่งดำเนินการในการสำรวจศึกษาและวิจัยจึงเป็นทางหนึ่งที่จะช่วยให้การจัดการพื้นที่ชุ่มน้ำสำเร็จได้ตามเป้าหมายข้อมูลที่ต้องการทราบ

ปัจจุบัน กรมอุทยานแห่งชาติ สัตว์ป่าและพันธุ์พืช ได้มีการดำเนินการด้านการศึกษาระชากรนกน้ำและนกอพยพอย่างเป็นระบบและต่อเนื่อง โดยมีหน่วยงานภาคสนาม 137 หน่วยงาน ร่วมดำเนินการในการเก็บข้อมูลงานวิจัยพื้นที่ศึกษาครอบคลุมพื้นที่ชุ่มน้ำที่มีความสำคัญระดับนานาชาติ ระดับชาติ และพื้นที่ชุ่มน้ำที่มีความสำคัญสำหรับนกน้ำและนกอพยพรวม 154 แห่งทั่วประเทศ โดยเฉพาะในพื้นที่อนุรักษ์ที่อยู่ในความรับผิดชอบของกรมอุทยานแห่งชาติ สัตว์ป่าและพันธุ์พืช โดยกำลังดำเนินการ รวบรวมองค์ความรู้ และผลการวิจัยเพื่อจัดทำฐานข้อมูลด้านนกน้ำและนกอพยพในประเทศไทย

ขอบเขตการศึกษา

สำรวจความหลากหลายทางชีวภาพในพื้นที่ชุ่มน้ำของประเทศไทย ในพื้นที่ชุ่มน้ำรวม 154 แห่ง โดยมีการบูรณาการระหว่างหน่วยงานที่เป็นเครือข่ายทั่วประเทศ ได้แก่ เขตห้ามล่าสัตว์ป่า เขตรักษาพันธุ์สัตว์ป่า สถานีส่งเสริมและพัฒนาก่อนอนุรักษ์สัตว์ป่า สถานีวิจัยสัตว์ป่า ส่วนอนุรักษ์สัตว์ป่าและส่วนอุทยานแห่งชาติ สำนักบริหารพื้นที่อนุรักษ์ 1-16 เพื่อติดตามสำรวจนกอพยพในพื้นที่ชุ่มน้ำทั้ง 154 แห่ง ระหว่างปี พ.ศ. 2547-2554 ดำเนินการสำรวจเก็บข้อมูลในเดือน มกราคม, กุมภาพันธ์, เมษายน, มิถุนายน, สิงหาคม, ตุลาคม และธันวาคม ของทุกปี โดยได้รับงบประมาณสนับสนุนจากเงินงบประมาณ กรมอุทยานแห่งชาติ สัตว์ป่า และพันธุ์พืช แผนงบประมาณสร้างสมดุลของการใช้ประโยชน์และการอนุรักษ์ทรัพยากรธรรมชาติ กิจกรรมโครงการแผนการป้องกันและควบคุมโรคในสัตว์ปีกธรรมชาติ (โรคไข้หวัดนก) กิจกรรม ยุทธศาสตร์งานด้านการวิจัย และกิจกรรมหลัก บริหารจัดการความหลากหลายทางชีวภาพ

หน่วยงานที่ร่วมดำเนินการเก็บข้อมูล

- กลุ่มงานวิจัยสัตว์ป่า สำนักอนุรักษ์สัตว์ป่า
- สถานีวิจัยสัตว์ป่า 7 แห่ง
- เขตห้ามล่าสัตว์ป่า 42 แห่ง
- เขตรักษาพันธุ์สัตว์ป่า 29 แห่ง
- อุทยานแห่งชาติ 37 แห่ง
- สถานีส่งเสริมและพัฒนาก่อนอนุรักษ์สัตว์ป่า 5 แห่ง
- สำนักบริหารพื้นที่อนุรักษ์ 16 แห่ง

โดยมีการศึกษาวิจัยตั้งแต่ปีงบประมาณ พ.ศ.2546-2551 ดังนี้

1. สถานภาพ และการแพร่กระจายของนกกลุ่มนกลอยน้ำในประเทศไทย
2. การสำรวจตรวจนับนกน้ำในฤดูหนาวของประเทศไทย
3. ความหลากหลายชนิดและสถานภาพของนกอพยพในพื้นที่ชุ่มน้ำสามร้อยยอด

4. การติดตามตรวจสอบสภาพถิ่นที่อยู่อาศัยจากการเปลี่ยนแปลงระบบนิเวศในบึงบอระเพ็ด
5. ผลกระทบของการเปลี่ยนแปลงระบบนิเวศต่อความหลากหลายของนกในบึงบอระเพ็ด
6. โครงการการศึกษาประชากรและการเคลื่อนย้ายของนกปากห่างในพื้นที่ชุ่มน้ำบึงบอระเพ็ด

7. การศึกษาชีววิทยาเปรียบเทียบของนกปากห่างในเขตห้ามล่าสัตว์ป่าวัดไผ่ล้อม จ. ปทุมธานี และหน่วยอนุรักษ์นกท่าเสา จ. สุพรรณบุรี

8. โครงการการติดตามศึกษาประชากรและการอพยพของนกเป็ดน้ำในประเทศไทย
9. โครงการการติดตามศึกษาประชากรและการอพยพของนกชายเลนในประเทศไทย
10. โครงการการสำรวจตรวจนับประชากรเหยี่ยวอพยพในประเทศไทย
11. โครงการการสำรวจตรวจนับประชากรนกนางนวลบริเวณชายฝั่งทะเลอ่าวไทย
12. โครงการการศึกษาสถานภาพ การแพร่กระจาย ความชุกชุมและประชากรนกน้ำชนิดที่หายาก และมีความสำคัญในพื้นที่ชุ่มน้ำในประเทศไทย รวมถึงผลกระทบจากนกในพื้นที่ชุ่มน้ำและระบบนิเวศใกล้เคียง

13. โครงการการศึกษาสถานภาพ การแพร่กระจาย ความชุกชุมและประชากรนกชนิดที่หายาก และมีความสำคัญในพื้นที่ชุ่มน้ำในประเทศไทย รวมถึงผลกระทบจากนกในพื้นที่ชุ่มน้ำและระบบนิเวศใกล้เคียง (พ.ศ. 2546-2550)

14. โครงการศึกษาเส้นทางอพยพของนกอพยพชนิดที่สำคัญในประเทศไทยด้วยเทคนิคการติดตามด้วยดาวเทียมและการทำเครื่องหมายนกอพยพ (พ.ศ. 2550-2554)

15. โครงการสำรวจตรวจนับประชากรนกอพยพในประเทศไทย (พ.ศ. 2550-2552)

16. โครงการติดตามศึกษาประชากรและการอพยพของนกเป็ดน้ำในประเทศไทย (พ.ศ. 2549-2551)

17. โครงการติดตามศึกษาประชากรและการอพยพของนกชายเลนในประเทศไทย (พ.ศ. 2549-2551)

18. โครงการสำรวจตรวจนับประชากรเหยี่ยวอพยพในประเทศไทย (พ.ศ. 2549-2551)

19. โครงการสำรวจตรวจนับประชากรนกนางนวลบริเวณชายฝั่งทะเลอ่าวไทย (พ.ศ. 2549-2551)

20. โครงการศึกษาการอพยพของนกนางแอ่นบ้าน (พ.ศ. 2534 - 2554)

ข้อเสนอแนะเกี่ยวกับแผนปฏิบัติการอนุรักษ์ระบบนิเวศพื้นที่ชุ่มน้ำ

มาตรการการคุ้มครองระบบนิเวศพื้นที่ชุ่มน้ำและส่งเสริมการใช้ประโยชน์อย่างยั่งยืน

1. ด้านการศึกษาชนิดและประชากรนกอพยพในพื้นที่ชุ่มน้ำ

ปัจจุบันกรมอุทยานแห่งชาติ สัตว์ป่าและพันธุ์พืช ได้มีการดำเนินการด้านการศึกษาประชากรนกน้ำและนกอพยพอย่างเป็นระบบและต่อเนื่อง โดยมีหน่วยงานภาคสนาม 137 หน่วยงานร่วมดำเนินการในการเก็บข้อมูลงานวิจัยพื้นที่ศึกษาครอบคลุมพื้นที่ชุ่มน้ำที่มีความสำคัญระดับนานาชาติ ระดับชาติ และพื้นที่ชุ่มน้ำที่มีความสำคัญสำหรับนกน้ำและนกอพยพรวม 154 แห่งทั่วประเทศ โดยเฉพาะในพื้นที่อนุรักษ์ที่อยู่ในความรับผิดชอบของกรมอุทยานแห่งชาติ

สัตว์ป่าและพันธุ์พืช โดยกำลังดำเนินการ รวบรวมองค์ความรู้ และผลการวิจัยเพื่อจัดทำฐานข้อมูลด้านนกน้ำและนกอพยพในประเทศไทย

อย่างไรก็ตามการสำรวจสถานภาพความหลากหลายทางชีวภาพ โดยเฉพาะการสำรวจชนิด และประชากรนกอพยพในพื้นที่ชุ่มน้ำที่มีความสำคัญระดับนานาชาติ และมีความสำคัญเร่งด่วนนั้น มีความสำคัญและจำเป็น เพื่อให้ได้ข้อมูลที่จะใช้ประกอบการพิจารณาทบทวน ปรับปรุงทะเบียนพื้นที่ชุ่มน้ำที่มีความสำคัญของประเทศไทย และทบทวนแก้ไข เปลี่ยนแปลงกฎหมายที่เกี่ยวข้อง เพื่อให้สามารถคุ้มครองพื้นที่ชุ่มน้ำได้อย่างมีประสิทธิภาพ

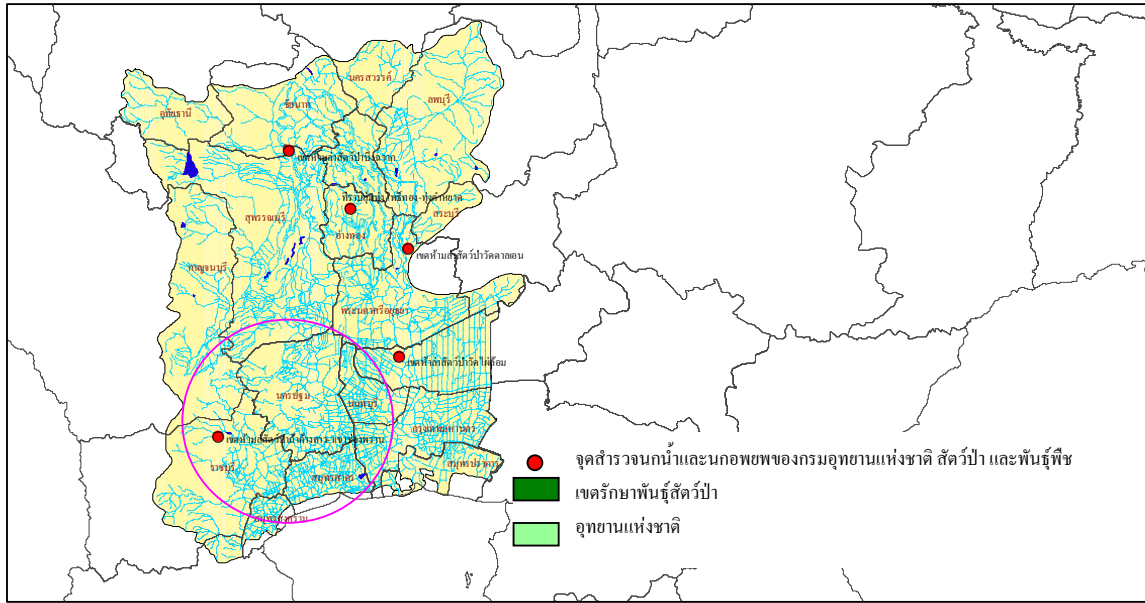
กลุ่มงานวิจัยสัตว์ป่า โดยคณะผู้ดำเนินการงานวิจัยด้านสัตว์ป่าอพยพ และเทคนิค การทำเครื่องหมายสัตว์ป่า มีความเห็นว่าควรมีการศึกษา สำรวจชนิดและประชากรนกอพยพ เพิ่มเติมในพื้นที่ชุ่มน้ำที่อยู่นอกเขตพื้นที่อนุรักษ์ ตามลำดับดังนี้

1.1 พื้นที่ชุ่มน้ำอ่าวไทยตอนใน เนื่องจากเป็นพื้นที่อาศัย หาดินของนกน้ำและนกอพยพ ไม่ต่ำกว่า 200,000 ตัว ในปี พบนกหายากใกล้สูญพันธุ์หลายชนิด และเพื่อรวบรวมข้อมูลสำหรับเสนอให้ เป็นพื้นที่ชุ่มน้ำที่มีความสำคัญระหว่างประเทศต่อไป พื้นที่ที่สำคัญได้แก่ แหลมผักเบี้ย, บ้านปากทะเล, คลองโคน, ชายทะเลบ้านกาหลง, ชายทะเลบ้านรางจันทร์, ศูนย์ศึกษาธรรมชาติป่าชายเลนสมุทรสาคร, โลกขาม, ชายทะเลบางขุนเทียน, บางปู และปากแม่น้ำบางปะกง

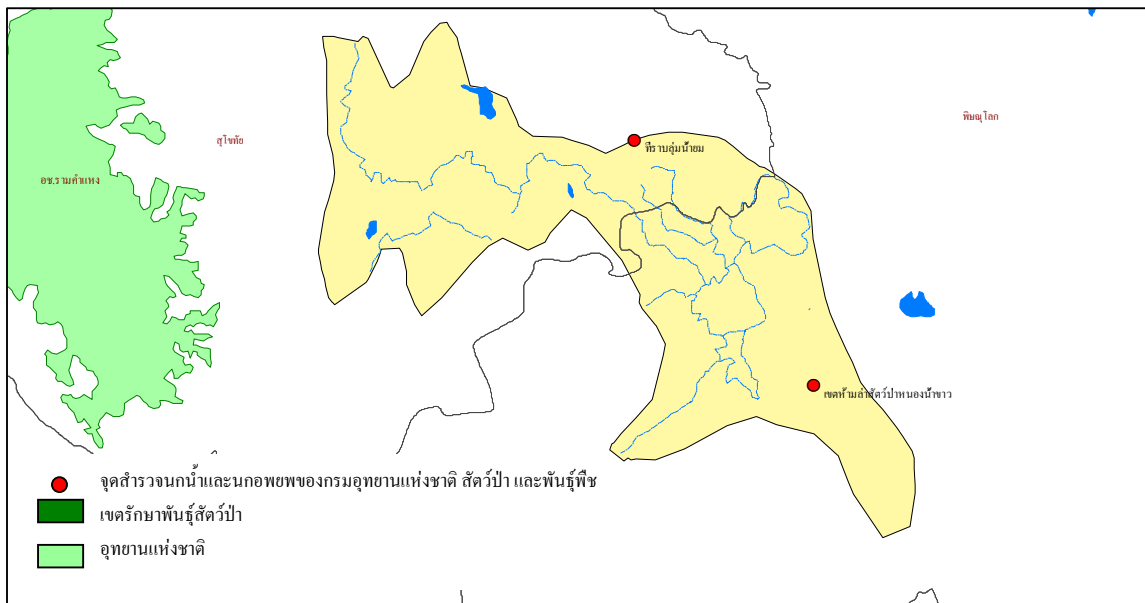
1.2 พื้นที่ชุ่มน้ำบริเวณลุ่มแม่น้ำมูล ประกอบด้วย พื้นที่ชุ่มน้ำหลายแห่ง แต่มีลักษณะเป็น ห่ออม ๆ กระจุกกระจายทั่วพื้นที่ มีความสำคัญเนื่องจากมีรายงานการพบนกน้ำขนาดใหญ่ อาทิ นกตะกรุม นกกระทา นกกระสาปากเหลือง เป็ดหงษ์ และนกน้ำที่หายากใกล้สูญพันธุ์หลายชนิด รวมทั้งเป็นแหล่งอาศัย ของนกเป็ดน้ำในฤดูอพยพ ได้แก่ เขตห้ามล่าสัตว์ป่าอ่างเก็บน้ำห้วยจรเข้มาก, เขตห้ามล่าสัตว์ป่าอ่างเก็บน้ำ ห้วยตลาด, เขตห้ามล่าสัตว์ป่าอ่างเก็บน้ำสนามบิน, ลำโดมใหญ่และเขตรักษาพันธุ์สัตว์ป่ายอดโดม, เขตห้าม ล่าสัตว์ป่าดูนลำพัน, แม่น้ำมูลและบึงทาม , สบแม่ น้ำมูล-ชี, อุทยานแห่งชาติเขาใหญ่, อุทยานแห่งชาติทับ ลาน, อุทยานแห่งชาติปางสีดา, อุทยานแห่งชาติตาพระยา, อุทยานแห่งชาติดงใหญ่, เขตรักษาพันธุ์สัตว์ป่าห้วย ทับทัน-ห้วยสำราญ, เขตรักษาพันธุ์สัตว์ป่าห้วยศาลา, เขตรักษาพันธุ์สัตว์ป่าบุญจริก-ยอดมน, อุทยาน แห่งชาติภูจองนายอย, อุทยานแห่งชาติแก่งตะนะ พื้นที่ชุ่มน้ำที่อยู่นอกพื้นที่อนุรักษ์ในลุ่มแม่น้ำมูล ได้แก่ ลำ ปรายมาศ, สบแม่ น้ำมูล-ชี, ลำโดมใหญ่

1.3 พื้นที่ชุ่มน้ำบริเวณลุ่มน้ำโขงตอนล่าง ประกอบด้วย พื้นที่ชุ่มน้ำที่สำคัญหลายแห่ง ได้แก่ เขตห้ามล่าสัตว์ป่าบึงโขงหลงและเขตห้ามล่าสัตว์ป่าหนองหัวคู พื้นที่ชุ่มน้ำที่อยู่นอกพื้นที่อนุรักษ์ ในลุ่มแม่น้ำโขงตอนล่าง ได้แก่ ที่ราบลุ่มน้ำโขงตอนล่าง, หนองกอมเกาะ, หนองหานสกลนคร

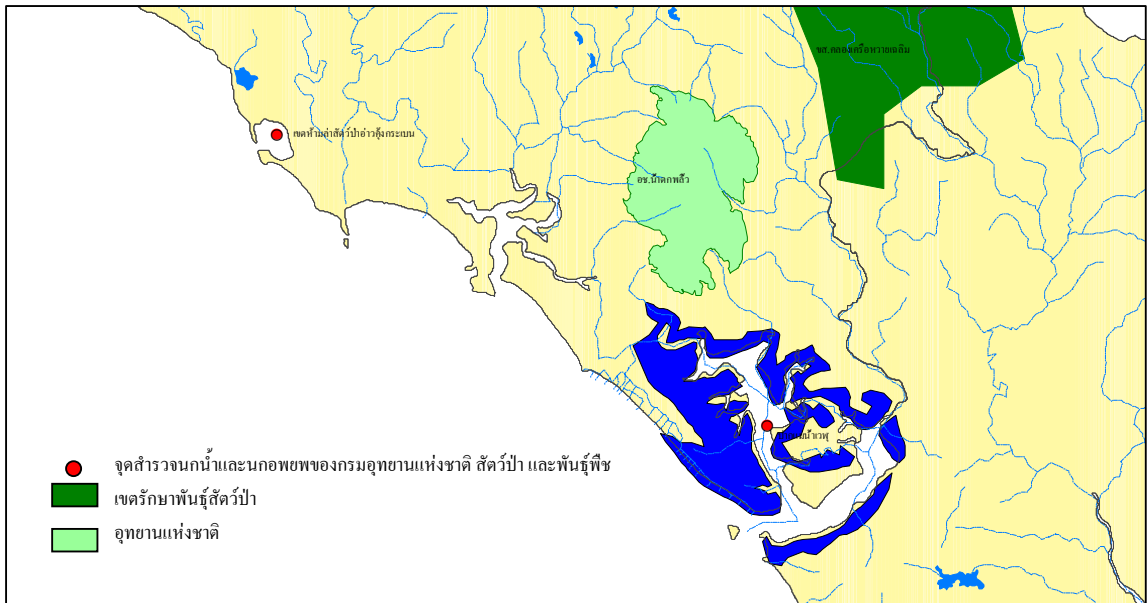
1.4 ที่ราบลุ่มภาคกลางตอนล่าง (ที่ราบลุ่มแม่น้ำเจ้าพระยา) เนื่องจากเป็นพื้นที่อาศัย นกน้ำ และนกอพยพ จำนวนมาก และสร้างรังวางไข่ที่สำคัญของนกน้ำขนาดใหญ่ ได้แก่ นกปากห่าง นกกาบบัว นกอ้ายจั่ว นกช้อนหอย และนกยางหลายชนิด เป็นพื้นที่ราบกว้างใหญ่ ส่วนมากอยู่นอกพื้นที่อนุรักษ์



ภาพที่ 4 ที่ราบลุ่มภาคกลางตอนล่าง (ที่ราบลุ่มแม่น้ำเจ้าพระยา)



ภาพที่ 5 ที่ราบลุ่มแม่น้ำยม



ภาพที่ 6 ปากแม่น้ำเวฬุ และอ่าวคุ้งกระเบน

2. ด้านการติดตามสถานภาพ การเปลี่ยนแปลงสภาพ และการใช้ประโยชน์พื้นที่ เพื่อเร่งดำเนินการฟื้นฟู

พื้นที่ชุ่มน้ำ ที่ควรดำเนินการติดตามสถานภาพ การเปลี่ยนแปลงสภาพ และการใช้ประโยชน์พื้นที่ เพื่อเร่งดำเนินการฟื้นฟู พร้อมทั้งศึกษาความหลากหลายทางชีวภาพของพื้นที่เพิ่มเติม ได้แก่

2.1 พื้นที่ชุ่มน้ำในภาคเหนือ ได้แก่

- 1) หนองหลวง จังหวัดเชียงราย
- 2) หนองฮ่าง จังหวัดเชียงราย
- 3) หนองเล็งทราย จังหวัดพะเยา
- 4) กว๊านพะเยา จังหวัดพะเยา

2.2 พื้นที่ชุ่มน้ำในภาคตะวันออกเฉียงเหนือ ได้แก่

- 1) หนองกอมเกาะ จังหวัดหนองคาย
- 2) เขตห้ามล่าสัตว์ป่าหนองหัวคู จังหวัดอุดรธานี
- 3) เขตห้ามล่าสัตว์ป่าหนองแวง จังหวัดชัยภูมิ
- 4) เขตห้ามล่าสัตว์ป่าดูนลำพัน จังหวัดมหาสารคาม
- 5) ลำปาวมาศ จังหวัดบุรีรัมย์

2.3 พื้นที่ชุ่มน้ำในภาคใต้ ได้แก่

- 1) เขตห้ามล่าสัตว์ป่าทะเลสาบ จังหวัดสงขลา
- 2) อ่าวปากพนัง จังหวัดนครศรีธรรมราช

- 3) พื้นที่ชุ่มน้ำพรุบ้านไม้ขาว จังหวัดภูเก็ต
- 4) พื้นที่ชุ่มน้ำพรุคันธูลี จังหวัดสุราษฎร์ธานี -ชุมพร

เอกสารอ้างอิง

- ชินวัฒน์ พวงยอด. 2548. ผลกระทบการทำนาเกลือต่อคุณสมบัติดิน และสังคมพืชป่าชายเลน บริเวณอำเภอ สวี จังหวัดชุมพร. วิทยานิพนธ์ปริญญาโท บัณฑิตวิทยาลัย มหาวิทยาลัยเกษตรศาสตร์ กรุงเทพฯ.
- วิโรจน์ ชีรนาท. 2550. สถานการณ์พื้นที่ชุ่มน้ำในพื้นที่ทะเลและชายฝั่ง. เอกสารการสัมมนาทาง วิชาการ เรื่อง พื้นที่ชุ่มน้ำในประเทศไทย:การจัดการพื้นที่ชุ่มน้ำอย่างยั่งยืน,คณะวนศาสตร์ มหาวิทยาลัยเกษตรศาสตร์ กรุงเทพฯ. หน้า 21.
- ONEP 2006 OEPP 2006. Thailand: National Report on the Implementation of the Convention on Biological Diversity. Office of Natural Resources and Environmental Policy and Planning, Bangkok, 64 p.
- Ratanasermpong, S. 2000. Monitoring mangrove forest in relation with shrimp farm. In GISTDA. Proceedings of the 9th Regional Seminar on Earth Observation for Tropical Ecosystem management, 20-24 November 2000. Thailand: Khao Yai. Pp. 127-133.
-