



แผนสร้างความปลอดภัยในการปฏิบัติราชการ

กรมอุทยานแห่งชาติ สัตว์ป่า และพันธุ์พืช

กระทรวงทรัพยากรธรรมชาติและสิ่งแวดล้อม

กระบวนการอนุญาตให้นำเข้าส่งออกสัตว์ป่าหรือนำผ่านสัตว์ป่า

ซากของสัตว์ป่า และผลิตภัณฑ์จากซากของสัตว์ป่า

(เฉพาะการอนุญาตให้นำเข้า ส่งออก หรือนำผ่านซึ่งซากของสัตว์ป่า
หรือผลิตภัณฑ์ที่ทำจากซากของสัตว์ป่า ตามบัญชี ๒ ของอนุสัญญา CITES
เพื่อการค้า กรณีการส่งสินค้าแบบ SHIPMENT)

แผนสร้างความโปร่งใสในการปฏิบัติราชการ
กรมอุทยานแห่งชาติ สัตว์ป่า และพันธุ์พืช กระทรวงทรัพยากรธรรมชาติและสิ่งแวดล้อม
กระบวนการอนุญาตให้นำเข้าส่งออกสัตว์ป่าหรือผ่านสัตว์ป่า
ซากของสัตว์ป่า และผลิตภัณฑ์จากซากของสัตว์ป่า
(เฉพาะการอนุญาตให้นำเข้า ส่งออก หรือนำผ่านซึ่งซากของสัตว์ป่า หรือผลิตภัณฑ์ที่ทำจาก
ซากของสัตว์ป่า ตามบัญชี ๒ ของอนุสัญญา CITES เพื่อการค้า กรณีการส่งสินค้าแบบ SHIPMENT)

๑. หลักการและเหตุผล

กรมอุทยานแห่งชาติ สัตว์ป่า และพันธุ์พืช ได้ดำเนินการจัดทำกระบวนการสร้างคุณค่าเมื่อปีงบประมาณ พ.ศ. ๒๕๕๓-๒๕๕๔ ตามหลักเกณฑ์การพัฒนาคุณภาพการบริหารจัดการภาครัฐ (PMQA) หมวด ๖ ที่สำนักงาน ก.พ.ร. กำหนด โดยกรมอุทยานแห่งชาติ สัตว์ป่า และพันธุ์พืชพิจารณาเห็นว่ากระบวนการออกใบอนุญาตให้นำเข้า ส่งออกหรือนำผ่านสัตว์ป่า ซากของสัตว์ป่า และผลิตภัณฑ์จากซากของสัตว์ป่า กรมอุทยานแห่งชาติ สัตว์ป่า และพันธุ์พืชมีภารกิจดำเนินการภายใต้บทบัญญัติของกฎหมายตามพระราชบัญญัติสงวนและคุ้มครองสัตว์ป่า พ.ศ. ๒๕๓๕ และตามอนุสัญญาว่าด้วยการค้าระหว่างประเทศซึ่งชนิดสัตว์ป่าและพืชป่าที่ใกล้สูญพันธุ์ (CITES) ในการใช้ดุลยพินิจพิจารณาอนุญาตให้นำเข้า ส่งออกหรือนำผ่านสัตว์ป่า ซากของสัตว์ป่า และผลิตภัณฑ์จากซากของสัตว์ป่าให้แก่ประชาชน และภาคธุรกิจเป็นจำนวนมาก ซึ่งในปีงบประมาณ พ.ศ. ๒๕๕๖ กรมอุทยานแห่งชาติ สัตว์ป่า และพันธุ์พืชได้ให้บริการในการออกใบอนุญาตนำเข้า ส่งออกหรือนำผ่านสัตว์ป่า ซากของสัตว์ป่า และผลิตภัณฑ์จากซากของสัตว์ป่าทั้งสิ้น ๗,๘๖๘ ฉบับ มีมูลค่าการนำเข้าและส่งออกประมาณ ๑,๒๐๐ ล้านบาทต่อปี นอกจากนี้ยังมีผู้ที่เกี่ยวข้องในการประกอบธุรกิจในการนำเข้า ส่งออก และการผลิตไม่น้อยกว่า ๑๐,๐๐๐ คน

การวางแผนสร้างความโปร่งใสในการปฏิบัติราชการ ในกระบวนการอนุญาตให้นำเข้าส่งออกสัตว์ป่าหรือนำผ่านสัตว์ป่าซากของสัตว์ป่า และผลิตภัณฑ์จากซากของสัตว์ป่าในครั้งนี้ ได้ดำเนินการเฉพาะการอนุญาตให้นำเข้า ส่งออก หรือนำผ่านซึ่งซากของสัตว์ป่า หรือผลิตภัณฑ์ที่ทำจากซากของสัตว์ป่า ตามบัญชี ๒ ของอนุสัญญา CITES เพื่อการค้า กรณีการส่งสินค้าแบบ SHIPMENT เนื่องจากกระบวนการดังกล่าว มีผู้ขอรับบริการจำนวนมาก และมีโอกาสเกิดการทุจริตคอร์รัปชันได้ ซึ่งการวางแผนสร้างความโปร่งใสในการปฏิบัติราชการเน้นให้ความสำคัญในแง่มุมที่สำคัญ ๓ ประการ ดังนี้

๑. การให้ความสำคัญกับความพึงพอใจของผู้เข้ารับบริการและผู้มีส่วนได้ส่วนเสีย
๒. การปรับปรุงผลการดำเนินการที่ส่งผลการดำเนินการที่ส่งผลต่อการเพิ่มประสิทธิภาพขององค์กร การสร้างความสามารถในการปฏิบัติงานของเจ้าหน้าที่ รวมถึงการเพิ่มช่องทางการอำนวยความสะดวก รวดเร็ว ถูกต้องและเป็นไปตามกฎและระเบียบ
๓. การสร้างการเรียนรู้ขององค์กรและบุคลากร โดยเน้นปลูกฝังการปรับปรุงการเรียนรู้ไว้ในกระบวนการทำงานตลอดเวลา

การจัดทำข้อเสนอการเปลี่ยนแปลงเพื่อสร้างความโปร่งใสในการปฏิบัติราชการของกรมอุทยานแห่งชาติ สัตว์ป่า และพันธุ์พืช ตามนโยบายเร่งด่วนของรัฐบาลในกระบวนการอนุญาตให้นำเข้าส่งออกสัตว์ป่าหรือนำผ่านสัตว์ป่าซากของสัตว์ป่า และผลิตภัณฑ์จากซากของสัตว์ป่า (เฉพาะการอนุญาตให้นำเข้า ส่งออกหรือนำผ่านซึ่งซากของสัตว์ป่า หรือผลิตภัณฑ์ที่ทำจากซากของสัตว์ป่า ตามบัญชี ๒ ของอนุสัญญา CITES เพื่อการค้า กรณีการส่งสินค้าแบบ SHIPMENT) ให้มีความสะดวก รวดเร็ว ถูกต้องและมีความโปร่งใส เพื่อให้การบริการแก่ประชาชน อย่างมีประสิทธิภาพก่อให้เกิดความพึงพอใจ พร้อมพัฒนากระบวนการและบุคลากร

หากการดำเนินการในกระบวนการอนุญาตให้นำเข้าส่งออกสัตว์ป่า หรือนำผ่านสัตว์ป่าซากของ สัตว์ป่า และผลิตภัณฑ์จากซากของสัตว์ป่าไม่มีความโปร่งใสหรือมีการทุจริตคอร์รัปชันในภาคราชการ จะส่งผลกระทบต่อภาพลักษณ์ของส่วนราชการ (องค์กร) เสียหาย การควบคุมการใช้ประโยชน์ทรัพยากรสัตว์ป่าที่ไม่มี ความยั่งยืน และอาจถูกประเทศภาคีห้ามทำการค้าระหว่างประเทศ ส่งผลกระทบต่อเศรษฐกิจสังคมอย่าง กว้างขวาง

๒. วัตถุประสงค์ และเป้าหมายของการดำเนินงาน

วัตถุประสงค์

๑. เพื่อสร้างความโปร่งใสในการปฏิบัติราชการ
๒. เพื่อปรับปรุงกระบวนการทำงานให้มีความสะดวก รวดเร็ว และโปร่งใส
๓. เพื่อให้การดำเนินการตามอนุสัญญาว่าด้วยการค้าระหว่างประเทศซึ่งชนิดพันธุ์สัตว์ป่าและพืชป่า ที่ใกล้สูญพันธุ์ (CITES) เป็นไปอย่างมีประสิทธิภาพ

เป้าหมายของการดำเนินงาน

๑. ลดความเสี่ยงการเกิดทุจริตคอร์รัปชันในหน่วยงาน
๒. ประชาชนผู้รับบริการเกิดความพึงพอใจ
๓. สร้างความเชื่อมั่นแก่ประเทศภาคีอนุสัญญาว่าด้วยการค้าระหว่างประเทศซึ่งชนิดพันธุ์สัตว์ป่า และพืชป่าที่ใกล้สูญพันธุ์ (CITES)

๓. แนวทางการวิเคราะห์ปัญหา

รัฐบาลได้มียุทธศาสตร์และแผนงานเชิงรุกในการต่อต้านการทุจริตคอร์รัปชันตามที่คณะรัฐมนตรี มีมติรับทราบเมื่อวันที่ ๘ พฤษภาคม ๒๕๕๕ และแนวทางดำเนินการตามแผนการส่งเสริมและพัฒนาระบบราชการ ในภาคราชการเพื่อการบริหารกิจการบ้านเมืองที่ดีอย่างยั่งยืน ตามมติคณะรัฐมนตรีเมื่อวันที่ ๒๔ เมษายน ๒๕๕๕ เพื่อส่งเสริมการสร้างความโปร่งใสในการปฏิบัติราชการ ป้องกันความเสี่ยงและลดการทุจริตคอร์รัปชันภายใน หน่วยงานของส่วนราชการอย่างต่อเนื่อง ยั่งยืน และเป็นรูปธรรม ดังนั้น กรมอุทยานแห่งชาติ สัตว์ป่า และพันธุ์พืช จึงได้จัดทำแผนสร้างความโปร่งใสในการปฏิบัติราชการ ในกระบวนการอนุญาตให้นำเข้าส่งออกสัตว์ป่า หรือนำผ่านสัตว์ป่าซากของสัตว์ป่า และผลิตภัณฑ์จากซากของสัตว์ป่า (เฉพาะการอนุญาตให้นำเข้า ส่งออก หรือนำผ่านซึ่งซากของสัตว์ป่า หรือผลิตภัณฑ์ที่ทำจากซากของสัตว์ป่า ตามบัญชี ๒ ของอนุสัญญา CITES เพื่อการค้า กรณีการส่งสินค้าแบบ SHIPMENT) ขึ้น เพื่อให้การดำเนินงานสอดคล้องกับยุทธศาสตร์และแผนงาน ดังกล่าว เกิดการสร้างความโปร่งใสในการปฏิบัติราชการ ให้ผู้รับบริการเกิดความเชื่อมั่นในคุณภาพ การให้บริการ

กรมอุทยานแห่งชาติ สัตว์ป่า และพันธุ์พืชได้จัดให้มีการประชุมหน่วยงานที่เกี่ยวข้องในกระบวนการ อนุญาตให้นำเข้าส่งออกสัตว์ป่าหรือนำผ่านสัตว์ป่า ซากของสัตว์ป่า และผลิตภัณฑ์จากซากของสัตว์ป่า เมื่อวันที่ ๒๕ เมษายน ๒๕๕๗ เพื่อทบทวนแนวทางปฏิบัติงานและการปรับปรุงกระบวนการอนุญาตให้นำเข้า ส่งออก หรือนำผ่าน ซากของสัตว์ป่า และผลิตภัณฑ์จากซากของสัตว์ป่า ตามบัญชี ๒ ของอนุสัญญา (CITES) และร่วมพิจารณากำหนดแนวทางการดำเนินโครงการความโปร่งใสในการปฏิบัติราชการ ในกระบวนการ อนุญาตให้นำเข้าส่งออกสัตว์ป่า หรือนำผ่านสัตว์ป่าซากของสัตว์ป่า และผลิตภัณฑ์จากซากของสัตว์ป่า (เฉพาะ การอนุญาตให้นำเข้า ส่งออก หรือนำผ่านซึ่งซากของสัตว์ป่า หรือผลิตภัณฑ์ที่ทำจากซากของสัตว์ป่า ตามบัญชี ๒ ของอนุสัญญา CITES เพื่อการค้า กรณีการส่งสินค้าแบบ SHIPMENT) ซึ่งหน่วยงานที่เกี่ยวข้องมีรายละเอียด ดังต่อไปนี้

ลำดับที่	ขั้นตอนการดำเนินงาน	หน่วยงานที่เกี่ยวข้อง/ผู้ปฏิบัติ
๑.	ผู้ขออนุญาต (ประชาชน/บริษัท/หน่วยงาน) ยื่นคำขออนุญาต	๑. กองคุ้มครองพันธุ์สัตว์ป่าและพืชป่าตามอนุสัญญา กลุ่มงานควบคุมและตรวจสอบการค้าสัตว์ป่าระหว่างประเทศ/ลูกจ้างประจำ พนักงาน-ราชการ พนักงานจ้างเอกชนดำเนินงาน
๒.	ส่งคำขอให้ให้นักวิทยาศาสตร์ นักกีฏวิทยา ตรวจสอบชนิดพันธุ์สัตว์ป่า/รายชื่อสัตว์ป่า	๑. สำนักอนุรักษ์สัตว์ป่า/นักวิทยาศาสตร์ ๒. สำนักวิจัยการอนุรักษ์ป่าไม้และพันธุ์พืช/นักกีฏวิทยา
๓.	เจ้าหน้าที่รับคำขออนุญาต (สป.๔) ตรวจสอบเอกสาร และออกบัตรรับคำขอ	๑. กองคุ้มครองพันธุ์สัตว์ป่าและพืชป่าตามอนุสัญญา กลุ่มงานควบคุมและตรวจสอบการค้าสัตว์ป่าระหว่างประเทศ/ลูกจ้างประจำ พนักงาน-ราชการ พนักงานจ้างเอกชนดำเนินงาน
๔.	เจ้าหน้าที่ตรวจสอบความถูกต้อง/พิจารณาคำขอใบอนุญาต ตามกฎระเบียบที่เกี่ยวข้อง ลงนาม สั่งพิมพ์ใบอนุญาต ตรวจสอบความถูกต้อง และลงนามเสนอผู้มีอำนาจ	๑. กองคุ้มครองพันธุ์สัตว์ป่าและพืชป่าตามอนุสัญญา กลุ่มงานควบคุมและตรวจสอบการค้าสัตว์ป่าระหว่างประเทศ/นักวิชาการป่าไม้
๕.	เสนออธิบดีลงนาม หรือผู้รับมอบอำนาจ ลงนามแทนอธิบดี	๑. กองคุ้มครองพันธุ์สัตว์ป่าและพืชป่าตามอนุสัญญา/นักวิชาการป่าไม้
๖.	ผู้ยื่นขออนุญาตมารับใบชำระค่าธรรมเนียม	๑. กองคุ้มครองพันธุ์สัตว์ป่าและพืชป่าตามอนุสัญญา กลุ่มงานควบคุมและตรวจสอบการค้าสัตว์ป่าระหว่างประเทศ/ลูกจ้างประจำ พนักงาน-ราชการ พนักงานจ้างเอกชนดำเนินงาน
๗.	ติดต่อชำระค่าธรรมเนียมที่ส่วนการคลัง	๑. สำนักบริหารงานกลาง ส่วนการคลัง/หัวหน้าฝ่ายการเงิน เจ้าหน้าที่ฝ่ายการเงิน
๘.	นำหลักฐาน (ใบเสร็จ) การชำระค่าธรรมเนียมมารับใบอนุญาต	๑. กองคุ้มครองพันธุ์สัตว์ป่าและพืชป่าตามอนุสัญญา กลุ่มงานควบคุมและตรวจสอบการค้าสัตว์ป่าระหว่างประเทศ/ลูกจ้างประจำ พนักงาน-ราชการ พนักงานจ้างเอกชนดำเนินงาน
๙.	ผู้ขออนุญาต นำใบอนุญาตติดต่อด้านตรวจสัตว์ป่าที่จะนำเข้า ส่งออก หรือนำผ่าน	๑. กองคุ้มครองพันธุ์สัตว์ป่าและพืชป่าตามอนุสัญญา กลุ่มงานด้านตรวจสัตว์ป่า/หัวหน้าด้านตรวจสัตว์ป่า เจ้าหน้าที่ด้านตรวจสัตว์ป่า

โดยได้ร่วมกันพิจารณากำหนดแนวทางการ ระบุสาเหตุของปัญหาหรือความเสี่ยงในการเกิดทุจริตคอร์รัปชัน ระดับโอกาสที่จะเกิดและความรุนแรงของผลกระทบในแต่ละขั้นตอน ตามรายละเอียดดังต่อไปนี้

ขั้นตอนที่ ๑ ผู้ขออนุญาต (ประชาชน/บริษัท/หน่วยงาน) ยื่นคำขออนุญาต ผู้ขออนุญาตที่มีความประสงค์นำเข้า ส่งออก หรือนำผ่านซึ่งซากของสัตว์ป่า หรือผลิตภัณฑ์ที่ทำจากซากของสัตว์ป่า ตามบัญชี ๒ ของอนุสัญญา CITES เพื่อการค้า กรณีการส่งสินค้าแบบ SHIPMENT ยื่นคำขอต่อกลุ่มงานควบคุมและตรวจสอบการค้าสัตว์ป่าระหว่างประเทศ กองคุ้มครองพันธุ์สัตว์ป่าและพืชป่าตามอนุสัญญา กรมอุทยานแห่งชาติ สัตว์ป่า และพันธุ์พืช โดยเขียนคำขออนุญาต (สป.๔) พร้อมแนบเอกสารประกอบการขออนุญาต ดังนี้

- (๑) สำเนาใบอนุญาตส่งออก (A Copy of Export Permit)
- (๒) สำเนาใบอนุญาตนำเข้า (A Copy of Import Permit)
- (๓) สำเนาใบสั่งสินค้า หรือสำเนาใบกำกับภาษี (A Copy of Order or Invoice)
- (๓) สำเนาใบรับรองสุขภาพสัตว์ (A Copy of Health Certificate)
- (๔) หลักฐานการได้มาซึ่งซากของสัตว์ป่านั้น

กรณีที่ผู้ขออนุญาตเป็นบุคคลธรรมดา

(๑) สำเนาบัตรประจำตัวประชาชน หรือสำเนาบัตรประจำตัวข้าราชการ หรือสำเนาบัตรประจำตัวพนักงานรัฐวิสาหกิจ หรือสำเนาใบสำคัญประจำตัวคนต่างด้าว

- (๒) สำเนาทะเบียนบ้านของผู้รับใบอนุญาต

กรณีที่ผู้ขออนุญาตเป็นนิติบุคคล

(๑) สำเนาทะเบียนบ้านของกรรมการผู้มีอำนาจลงชื่อผูกพันบริษัท (กรณีบริษัทจำกัดหรือบริษัทมหาชนจำกัด) หรือของหุ้นส่วนผู้จัดการ (กรณีห้างหุ้นส่วนนิติบุคคล)

- (๒) หนังสือบริคณห์สนธิและข้อบังคับของบริษัทจำกัดหรือบริษัทมหาชนจำกัดที่จดทะเบียนไว้

(๓) หนังสือรับรองของสำนักงานทะเบียนหุ้นส่วนบริษัท แสดงรายการจดทะเบียน ตลอดจนชื่อกรรมการ กรรมการหรือหุ้นส่วนผู้มีอำนาจลงชื่อผูกพันหรือห้างหุ้นส่วนนิติบุคคล ซึ่งออกมาแล้วไม่เกินหกเดือน

ทั้งนี้ กรมอุทยานแห่งชาติ สัตว์ป่า และพันธุ์พืช ได้มีการลงทะเบียนการยื่นเอกสารประกอบการพิจารณาคำขอรับใบอนุญาตให้นำเข้า ให้ส่งออก หรือนำผ่าน กรณีเป็นนิติบุคคล โดยให้นิติบุคคลลงทะเบียนในการยื่นเอกสารประกอบการพิจารณาเพียง ๑ ครั้ง/ปี เพื่อลดปริมาณใช้กระดาษ

ปัญหาหรือความเสี่ยงในการเกิดทุจริตคอร์รัปชัน การใช้ดุลยพินิจ/ความเห็นในการพิจารณารับคำขอของเจ้าหน้าที่แต่ละท่านอาจแตกต่างกันออกไป

โอกาสที่จะเกิด ปานกลาง เนื่องจากผู้ขออนุญาตส่วนใหญ่มีประสบการณ์ในการติดต่อขอรับอนุญาต แต่ก็ยังขาดความครบถ้วนของเอกสารบ่อยครั้ง ทำให้ต้องมาติดต่อใหม่ในภายหลัง อีกทั้งเอกสารประเภทหลักฐานการได้มาซึ่งซากของสัตว์ป่านั้น หากมีแหล่งที่มาที่น่าเชื่อถือ เจ้าหน้าที่อาจพิจารณาไม่รับคำขอได้

ความรุนแรงของผลกระทบ ปานกลาง เนื่องจากหากเกิดความผิดพลาดในเอกสารประกอบ จะต้องใช้เวลาในการขออนุญาตเพิ่มมากขึ้น สำหรับเอกสารที่มีแหล่งที่มาที่น่าเชื่อถือพบเพียงส่วนน้อยเท่านั้น

ขั้นตอนที่ ๒ ส่งคำขอให้นักวิทยาศาสตร์ นักกฎหมาย ตรวจสอบชนิดพันธุ์สัตว์ป่า/รายชื่อสัตว์ป่า ผู้ขออนุญาตฯ ยื่นคำขออนุญาต (สป.๔) และตัวอย่างซากของสัตว์ป่า หรือผลิตภัณฑ์ที่ทำจากซากของสัตว์ป่า ต่อนักวิทยาศาสตร์/นักกฎหมาย นักวิทยาศาสตร์/นักกฎหมายรับคำขออนุญาตฯ และทำการตรวจสอบรายชื่อและชนิดพันธุ์สัตว์ป่าพร้อมรับรองความถูกต้องในคำขออนุญาต (สป.๔) ตามรายการในบัญชีท้ายคำขอรับใบอนุญาต ส่งเรื่องคืนแก่ผู้ขออนุญาตฯ

ปัญหาหรือความเสี่ยงในการเกิดทุจริตคอร์รัปชัน การรับรองชนิดพันธุ์สัตว์ป่า/รายชื่อสัตว์ป่าไม่ตรงตามความเป็นจริง

โอกาสที่จะเกิด ต่ำ เนื่องจากนักวิทยาศาสตร์ นักกฎหมาย ผู้ทำการตรวจชนิดพันธุ์สัตว์ป่า/รายชื่อสัตว์ป่า เป็นผู้ที่ความเชี่ยวชาญในการจำแนก

ความรุนแรงของผลกระทบ ปานกลาง เนื่องจากมีชนิดพันธุ์บางชนิดที่มีความคล้ายคลึงกันมาก หากเกิดการรับรองผิดชนิดพันธุ์ อาจเกิดความไม่สมดุลในการใช้ประโยชน์ในชนิดพันธุ์นั้นๆ ได้

ขั้นตอนที่ ๓ เจ้าหน้าที่รับคำขอ สป.๔ ตรวจสอบเอกสาร และออกบัตรรับคำขอ ผู้ขออนุญาตฯ ยื่นคำขอต่อกลุ่มงานควบคุมและตรวจสอบการค้าสัตว์ป่าระหว่างประเทศ เจ้าหน้าที่ตรวจสอบความครบถ้วนของคำขออนุญาต (สป.๔) และเอกสาร/หลักฐานประกอบ เจ้าหน้าที่ลงทะเบียนรับคำขออนุญาต (สป.๔) และออกบัตรรับคำขออนุญาต (สป.๔) แก่ผู้ขออนุญาตฯ ทั้งนี้ บัตรรับคำขออนุญาต (สป.๔) ออกให้เพื่อใช้เป็นหลักฐานให้ผู้ยื่นคำขอสามารถตรวจสอบ/ติดตามคำขออนุญาต (สป.๔) จากรายละเอียดตามบัตรรับคำขอ เพื่อให้สะดวกค้นหา และใช้เพื่อติดต่อขอรับใบอนุญาตต่อไป

ปัญหาหรือความเสี่ยงในการเกิดทุจริตคอร์รัปชัน ประสิทธิภาพของเจ้าหน้าที่ในการปฏิบัติงาน อาจเกิดข้อผิดพลาดได้ เนื่องจากมีเจ้าหน้าที่ให้บริการจำนวนไม่เพียงพอต่อความต้องการขอรับบริการ

โอกาสที่จะเกิด ต่ำ เนื่องจากเจ้าหน้าที่มีความชำนาญในการปฏิบัติงาน แต่หากมีผู้ขออนุญาตฯ เข้ารับบริการในช่วงเวลาเดียวกันจำนวนมาก อาจออกบัตรรับคำขอคลาดเคลื่อนได้

ความรุนแรงของผลกระทบ ปานกลาง เนื่องจากหากบัตรรับคำขอเกิดความคลาดเคลื่อน จะทำให้ลำดับการขอรับบริการคลาดเคลื่อนไปด้วย ทำให้ผู้ขออนุญาตฯ ไม่ได้รับบริการตามลำดับ นอกจากนี้บัตรรับคำขอดังกล่าวมีข้อมูลไม่ตรงคำขอเดิม ทำให้ต้องใช้เวลาในค้นหามากขึ้น

ขั้นตอนที่ ๔ เจ้าหน้าที่ตรวจสอบความถูกต้อง/พิจารณา คำขอใบอนุญาต ตามกฎระเบียบที่เกี่ยวข้อง ลงนาม สั่งพิมพ์ใบอนุญาต ตรวจสอบความถูกต้อง และลงนามเสนอผู้มีอำนาจ เจ้าหน้าที่ (นักวิชาการป่าไม้) ตรวจสอบความถูกต้องของคำขออนุญาต (สป.๔) และเอกสาร/หลักฐานประกอบ พิจารณาคำขออนุญาต (สป.๔) ให้ข้อคิดเห็น และสั่งพิมพ์ใบอนุญาต (สป.๕) (กรณีพบข้อสงสัยเจ้าหน้าที่สอบถามกับผู้ขออนุญาตและหน่วยงานที่เกี่ยวข้องทั้งในและต่างประเทศ) เจ้าหน้าที่ตรวจสอบความถูกต้องของใบอนุญาต (สป.๕) ที่จัดพิมพ์ และเสนออธิบดีลงนาม หรือผู้รับมอบอำนาจ ลงนามแทนอธิบดี

ปัญหาหรือความเสี่ยงในการเกิดทุจริตคอร์รัปชัน การระบุข้อมูลในใบคำขออนุญาต (สป.๔) ไม่ถูกต้อง/หลักฐานประกอบคำขอมีข้อมูลไม่ตรง หรือไม่ครบถ้วน ตามคำขออนุญาต (สป.๔) ทำให้การดำเนินงานของเจ้าหน้าที่เกิดความล่าช้า และเป็นโอกาสให้เกิดการเรียกรับผลประโยชน์

โอกาสที่จะเกิด ปานกลาง เนื่องจากยังพบข้อผิดพลาดในเอกสารประกอบการขออนุญาตบ่อยครั้ง ซึ่งต้องดำเนินการเปลี่ยนเอกสารประกอบใหม่ เกิดความล่าช้า และอาจเป็นโอกาสให้เกิดการเรียกรับผลประโยชน์ เพื่ออำนวยความสะดวก

ความรุนแรงของผลกระทบ สูง หากเจ้าหน้าที่ละเลยการตรวจสอบ หรือไม่ปฏิบัติตามระเบียบวิธี แต่ทั้งนี้ การพิจารณาอนุญาตจะถูกตรวจสอบจากผู้มีอำนาจลงนาม หรือผู้รับมอบอำนาจลงนามแทน และเจ้าหน้าที่ด้านตรวจสัตว์ป่าอีกครั้งหนึ่ง

ขั้นตอนที่ ๕ เสนออธิบดีลงนาม หรือผู้รับมอบอำนาจ ลงนามแทนอธิบดี ผู้มีอำนาจลงนาม หรือผู้รับมอบอำนาจลงนามแทน พิจารณาตรวจสอบความถูกต้องของคำขออนุญาต (สป.๔) และใบอนุญาต (สป.๕) ที่เสนอให้ลงนาม พร้อมลงนามในใบอนุญาต

ปัญหาหรือความเสี่ยงในการเกิดทุจริตคอร์รัปชัน ระบบการออกใบอนุญาตใช้ระยะเวลาในการดำเนินการ

โอกาสที่จะเกิด ปานกลาง เนื่องจากผู้มีอำนาจลงนาม หรือผู้รับมอบอำนาจลงนามแทนมีภารกิจหลายด้าน อาจทำให้การลงนามในใบอนุญาตเกิดความล่าช้า

ความรุนแรงของผลกระทบ ปานกลาง เนื่องจากหากผู้มีอำนาจลงนาม หรือผู้รับมอบอำนาจลงนาม ไม่สามารถลงนามในช่วงระยะเวลาที่กำหนด เจ้าหน้าที่จะแจ้งให้ผู้ขออนุญาตฯ ทราบล่วงหน้า เพื่อให้ผู้ขออนุญาตฯ เตรียมความพร้อมในการนำเข้า ส่งออก หรือนำผ่านซากของสัตว์ป่าหรือ ผลิตภัณฑ์จากซากของสัตว์ป่า

ขั้นตอนที่ ๖ ผู้ยื่นขออนุญาตมารับใบชำระค่าธรรมเนียม ผู้ขออนุญาตฯ ยื่นบัตรรับคำขออนุญาต เจ้าหน้าที่ตรวจสอบบัตรรับคำขอ/ค้นหาคำขออนุญาต (สป.๔) และใบอนุญาต (สป.๕) เจ้าหน้าที่จัดพิมพ์หนังสือขอชำระค่าธรรมเนียมใบอนุญาต (ตามแบบฟอร์ม) และเสนอให้ข้าราชการลงนาม ออกเลขที่หนังสือ และลงวันที่ เจ้าหน้าที่ส่งข้อมูลการขอชำระค่าธรรมเนียมใบอนุญาตไปยังส่วนการคลัง ด้วยระบบอิเล็กทรอนิกส์ให้ผู้ขออนุญาตฯ นำหนังสือค่าธรรมเนียมใบอนุญาตไปชำระค่าธรรมเนียมที่ส่วนการคลัง (ฝ่ายการเงิน)

ปัญหาหรือความเสี่ยงในการเกิดทุจริตคอร์รัปชัน ประสิทธิภาพของเจ้าหน้าที่ในการปฏิบัติงาน อาจเกิดข้อผิดพลาดได้

โอกาสที่จะเกิด ต่ำ เนื่องจากเจ้าหน้าที่มีความชำนาญในการปฏิบัติงาน แต่ยังคงขาดแคลนอัตรากำลัง หากอยู่ในช่วงที่มีคำขออนุญาตจำนวนมาก อาจทำให้เกิดข้อผิดพลาดได้

ความรุนแรงของผลกระทบ ต่ำ เนื่องจากมีเจ้าหน้าที่ตรวจสอบอีกครั้งหนึ่ง แล้วจึงส่งข้อมูลต่อไปยังส่วนการคลัง (ฝ่ายการเงิน) โดยระบบการรับเงินกลาง

ขั้นตอนที่ ๗ ติดต่อชำระค่าธรรมเนียมที่ส่วนการคลัง ผู้ขออนุญาตฯ ยื่นหนังสือค่าธรรมเนียมใบอนุญาตต่อส่วนการคลัง (ฝ่ายการเงิน) เจ้าหน้าที่ฝ่ายการเงินรับหนังสือขอชำระค่าธรรมเนียมใบอนุญาต จัดทำข้อมูลรายละเอียดการขอชำระค่าธรรมเนียม เช่น ชื่อผู้ชำระค่าธรรมเนียม ประเภทค่าธรรมเนียม ชนิดพันธุ์ซากของสัตว์ป่า/ผลิตภัณฑ์ที่ทำจากซากของสัตว์ป่า จำนวนเงินค่าธรรมเนียมที่ต้องชำระ เป็นต้น เจ้าหน้าที่รับชำระค่าธรรมเนียมจากผู้ขออนุญาตฯ ออกใบเสร็จรับเงินพร้อมลงชื่อรับรองใบเสร็จรับเงินให้แก่ผู้ขออนุญาตฯ และคืนสำเนาฉบับหนังสือขอชำระค่าธรรมเนียม

ปัญหาหรือความเสี่ยงในการเกิดทุจริตคอร์รัปชัน ระบบการรับเงินกลางมีข้อขัดข้องบางครั้ง และไม่มีแผนสำรอง หรือช่องทางอื่น ทำให้การดำเนินงานของเจ้าหน้าที่เกิดความล่าช้า

โอกาสที่จะเกิด ต่ำ เนื่องจากเจ้าหน้าที่ฝ่ายการเงินมีความชำนาญในการปฏิบัติงาน และการขัดข้องของระบบการรับเงินกลางเป็นเพียงช่วงระยะเวลาสั้นๆ

ความรุนแรงของผลกระทบ ปานกลาง หากมีการขัดข้องของระบบการรับเงินกลาง ทำให้ผู้ขอรับอนุญาตฯ ต้องเสียเวลาในการติดต่อขอชำระค่าธรรมเนียม และเสียค่าใช้จ่ายเพิ่มมากขึ้นหากต้องมาติดต่อในภายหลัง

ขั้นตอนที่ ๘ นำหลักฐาน (ใบเสร็จ) การชำระค่าธรรมเนียม มารับใบอนุญาต ผู้ขออนุญาตฯ ยื่นหลักฐานใบเสร็จรับเงิน การชำระค่าธรรมเนียมใบอนุญาต และสำเนาฉบับหนังสือขอชำระค่าธรรมเนียม ต่อกลุ่มงานควบคุมและตรวจสอบการค้าสัตว์ป่าระหว่างประเทศ เจ้าหน้าที่ทำสำเนาหลักฐานใบเสร็จรับเงิน การชำระค่าธรรมเนียม ผู้ขออนุญาตฯ รับสำเนาใบอนุญาต (สป.๕) และใบเสร็จรับเงิน สำหรับเอกสารใบอนุญาตตัวจริงส่งให้เจ้าหน้าที่ด่านตรวจสัตว์ป่าต่อไป

ปัญหาหรือความเสี่ยงในการเกิดทุจริตคอร์รัปชัน ประสิทธิภาพของเจ้าหน้าที่ในการปฏิบัติงาน อาจเกิดข้อผิดพลาดได้ เนื่องจากมีเจ้าหน้าที่ให้บริการจำนวนไม่เพียงพอต่อความต้องการขอรับบริการ

โอกาสที่จะเกิด ต่ำ เนื่องจากเจ้าหน้าที่มีความชำนาญในการปฏิบัติงาน แต่ยังคงขาดแคลนอัตรากำลัง หากอยู่ในช่วงที่มีคำขออนุญาตจำนวนมาก อาจทำให้เกิดข้อผิดพลาดได้

ความรุนแรงของผลกระทบ ต่ำ เนื่องจากผู้ขอรับอนุญาตฯ จะทำการตรวจสอบความถูกต้องของสำเนาใบอนุญาต (สป.๕) ก่อน แล้วจึงลงชื่อรับสำเนาใบอนุญาต (สป.๕) จึงมีโอกาสน้อยมากที่ผู้ขอรับอนุญาตฯ จะได้สำเนาใบอนุญาต (สป.๕) ไม่ตรงตามคำขออนุญาต

ขั้นตอนที่ ๙ ผู้ขออนุญาต นำใบอนุญาตติดต่อด้านตรวจสัตว์ป่าที่จะนำเข้า ส่งออก หรือนำผ่านผู้ขออนุญาตฯ ติดต่อด้านตรวจสัตว์ป่าที่ประสงค์นำเข้า ส่งออก หรือนำผ่าน พร้อมยื่นสำเนาใบอนุญาต (สป.๕) แก่เจ้าหน้าที่ด้านตรวจสัตว์ป่า เจ้าหน้าที่ด้านตรวจสัตว์ป่าตรวจสอบซากของสัตว์ป่า หรือผลิตภัณฑ์ที่ทำจากซากของสัตว์ป่าที่จะนำเข้า ส่งออก หรือนำผ่าน และลงบันทึกผลการตรวจสอบในใบอนุญาต (สป.๕) ผู้ขออนุญาตฯ รับใบอนุญาต (สป.๕) สามารถนำเข้า ส่งออก หรือนำผ่านซากของสัตว์ป่า หรือผลิตภัณฑ์ที่ทำจากซากของสัตว์ป่าได้

ปัญหาหรือความเสี่ยงในการเกิดทุจริตคอร์รัปชัน ชนิดพันธุ์สัตว์ป่า/รายชื่อสัตว์ป่าไม่เป็นไปตามที่ได้รับอนุญาตให้นำเข้า ส่งออก หรือนำผ่าน หรือการนำเข้า ส่งออก หรือนำผ่าน ไม่เป็นไปตามระเบียบวิธีปฏิบัติ เป็นโอกาสให้เกิดการเรียกรับผลประโยชน์

โอกาสที่จะเกิด ปานกลาง เนื่องจากเจ้าหน้าที่มีความชำนาญในการปฏิบัติงาน แต่ยังคงขาดความเชี่ยวชาญในการจำแนกสัตว์ป่า อาจเป็นช่องทางให้เกิดการกระทำผิด หรือการตรวจสอบพบว่าชนิดพันธุ์ไม่เป็นไปตามใบอนุญาต เป็นโอกาสให้เกิดการเรียกรับผลประโยชน์ เพื่ออำนวยความสะดวก

ความรุนแรงของผลกระทบ สูง หากเจ้าหน้าที่ละเลยการตรวจสอบ หรือไม่ปฏิบัติตามระเบียบวิธี ซึ่งถ้ามีการตรวจสอบพบจากประเทศภาคี อาจทำให้ขาดความเชื่อมั่น และถูกยกเลิกการค้าระหว่างประเทศได้

๓.๑ ระบุและประเมินระดับความเสี่ยง

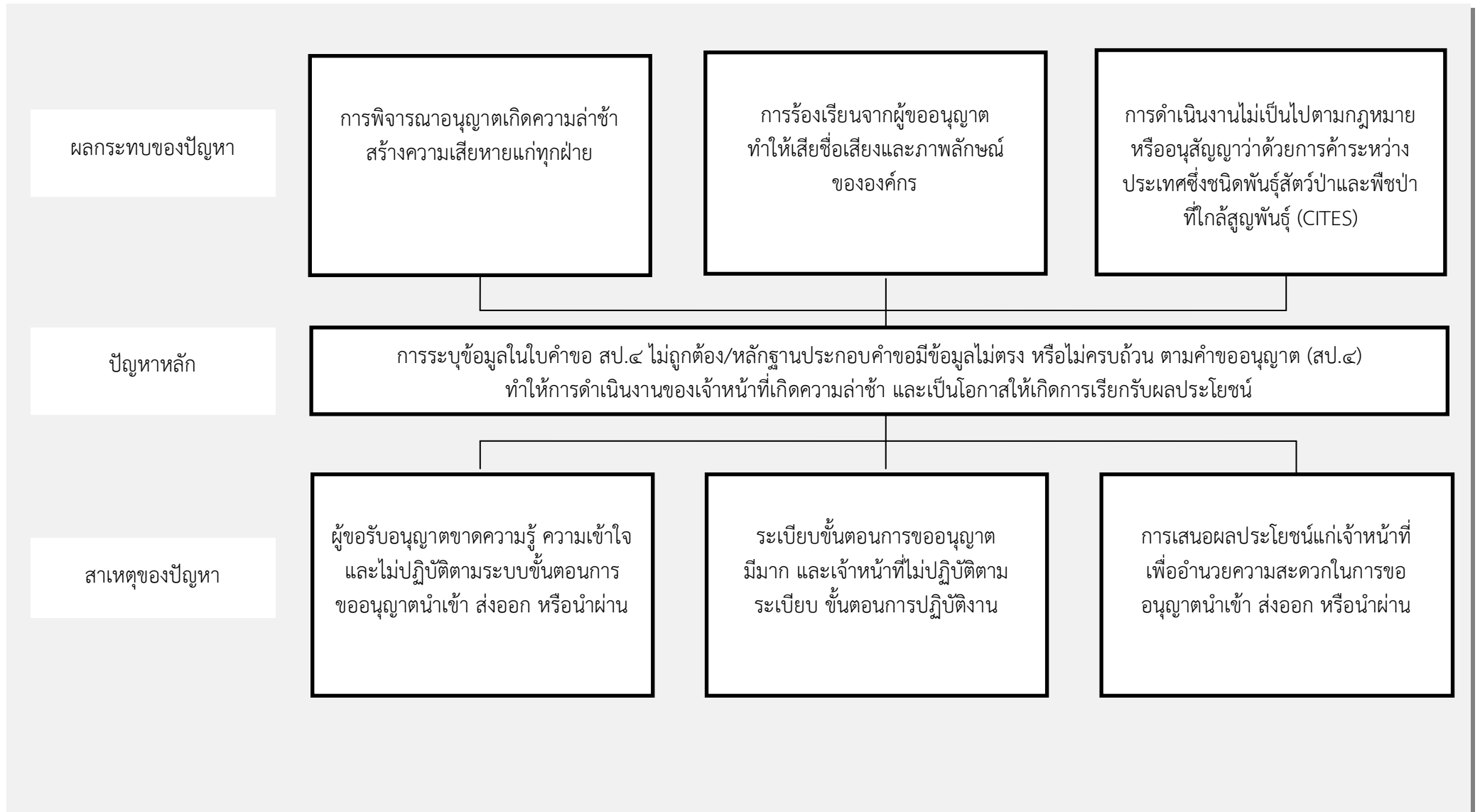
ลำดับ	ขั้นตอน การดำเนินงาน	ปัญหาหรือ ความเสี่ยง ในการเกิดทุจริตคอร์รัปชัน	โอกาสที่จะเกิด			ความรุนแรง ของผลกระทบ			คะแนน (โอกาส x ความ รุนแรง)
			สูง (๓)	กลาง (๒)	ต่ำ (๑)	สูง (๓)	กลาง (๒)	ต่ำ (๑)	
๑	ผู้ขออนุญาต (ประชาชน/บริษัท/หน่วยงาน) ยื่นคำขอรับใบอนุญาต	การใช้ดุลยพินิจ/ความเห็นในการพิจารณา รับคำขอของเจ้าหน้าที่แต่ละท่านอาจแตกต่างกัน ออกไป		✓			✓		๔
๒	ส่งคำขอให้พนักงานวิชาการ นักกฎหมาย ตรวจชนิดพันธุ์สัตว์ป่า/รายชื่อสัตว์ป่า	การรับรองชนิดพันธุ์สัตว์ป่า/รายชื่อสัตว์ป่าไม่ตรง ตามความเป็นจริง			✓		✓		๒
๓	เจ้าหน้าที่รับคำขอ สป.๔ ตรวจสอบเอกสาร และออกบัตรรับคำขอ	ประสิทธิภาพของเจ้าหน้าที่ในการปฏิบัติงาน อาจเกิดข้อผิดพลาดได้ เนื่องจากมีเจ้าหน้าที่ ให้บริการจำนวนไม่เพียงพอต่อความต้องการ ขอรับบริการ			✓		✓		๒
๔	เจ้าหน้าที่ตรวจสอบความถูกต้อง/พิจารณา คำขอใบอนุญาต ตามกฎระเบียบที่เกี่ยวข้อง ลงนาม สั่งพิมพ์ใบอนุญาต ตรวจสอบความถูก ต้อง และลงนามเสนอผู้มีอำนาจ	การระบุข้อมูลในใบคำขออนุญาต (สป.๔) ไม่ถูกต้อง/หลักฐานประกอบคำขอ มีข้อมูลไม่ตรง หรือไม่ครบถ้วน ตามคำขออนุญาต (สป.๔) ทำให้ การดำเนินงานของเจ้าหน้าที่เกิดความล่าช้า และ เป็นโอกาสให้เกิดการเรียกรับผลประโยชน์		✓		✓			๖
๕	เสนออธิบดีลงนาม หรือผู้รับมอบอำนาจ ลงนามแทนอธิบดี	ระบบการออกใบอนุญาตใช้ระยะเวลา ในการดำเนินการ		✓			✓		๔

ลำดับ	ขั้นตอนการดำเนินงาน	ปัญหาหรือความเสี่ยงในการเกิดทุจริตคอร์รัปชัน	โอกาสที่จะเกิด			ความรุนแรงของผลกระทบ			คะแนน (โอกาส x ความรุนแรง)
			สูง (๓)	กลาง (๒)	ต่ำ (๑)	สูง (๓)	กลาง (๒)	ต่ำ (๑)	
๖	ผู้ยื่นขออนุญาตมารับใบชำระค่าธรรมเนียม	ประสิทธิภาพของเจ้าหน้าที่ในการปฏิบัติงาน อาจเกิดข้อผิดพลาดได้			✓			✓	๑
๗	ติดต่อชำระค่าธรรมเนียมที่ส่วนการคลัง	ระบบการรับเงินกลางมีข้อขัดบางครั้ง ไม่มีแผนสำรอง หรือช่องทางอื่น ทำให้การดำเนินงานของเจ้าหน้าที่เกิดความล่าช้า			✓		✓		๒
๘	นำหลักฐาน (ใบเสร็จ) การชำระค่าธรรมเนียมมารับใบอนุญาต	ประสิทธิภาพของเจ้าหน้าที่ในการปฏิบัติงาน อาจเกิดข้อผิดพลาดได้ เนื่องจากมีเจ้าหน้าที่ให้บริการจำนวนไม่เพียงพอต่อความต้องการขอรับบริการ			✓			✓	๑
๙	ผู้ขออนุญาต นำใบอนุญาตติดต่อด้านตรวจสัตว์ป่าที่จะนำเข้า ส่งออก หรือนำผ่าน	ชนิดพันธุ์สัตว์ป่า/รายชื่อสัตว์ป่าไม่เป็นไปตามที่ได้รับอนุญาตให้นำเข้า ส่งออก หรือนำผ่าน หรือการนำเข้า ส่งออก หรือนำผ่าน ไม่เป็นไปตามระเบียบวิธีปฏิบัติ เป็นโอกาสให้เกิดการเรียกรับผลประโยชน์		✓		✓			๖

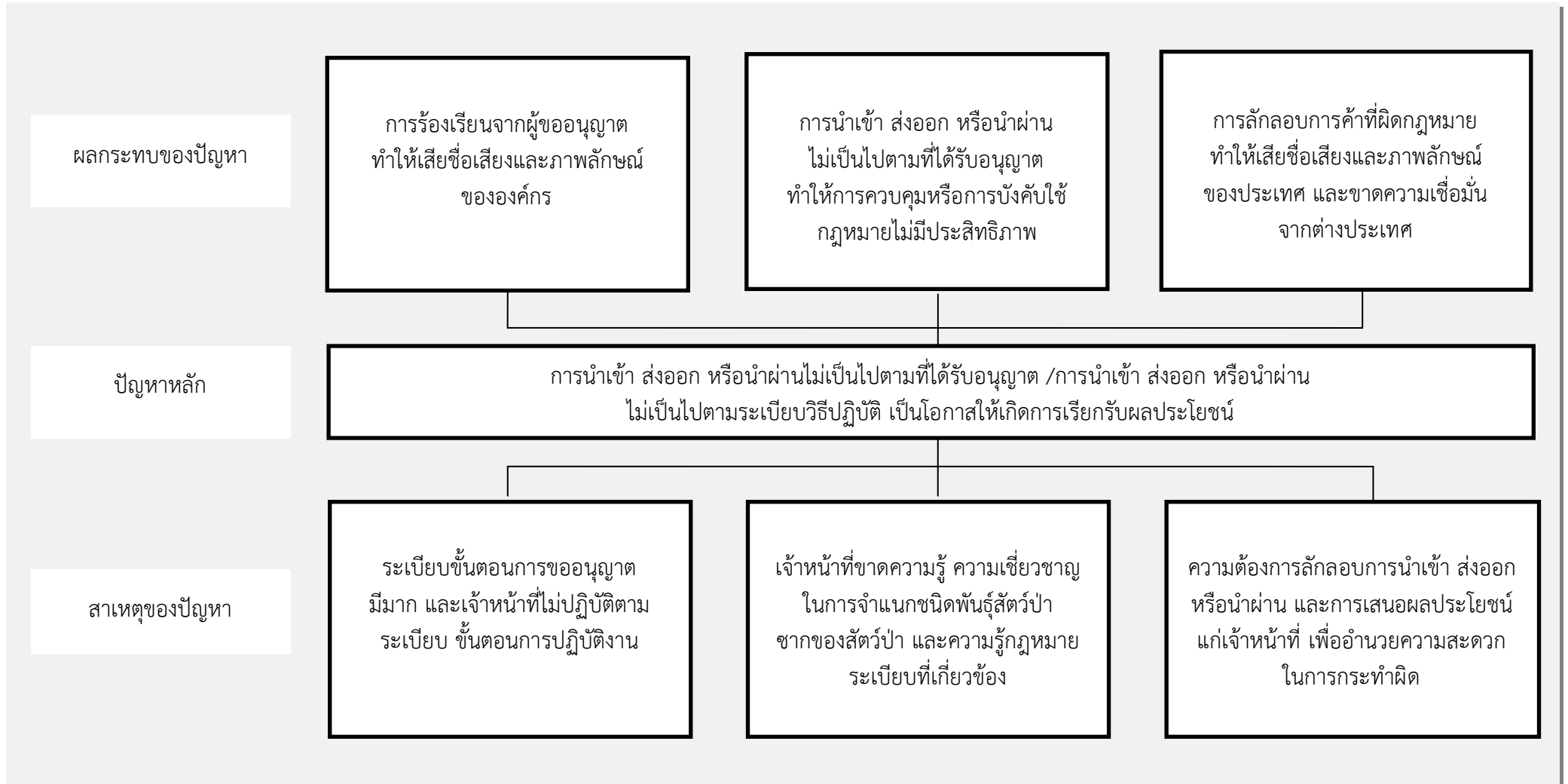
๓.๒ จัดลำดับและคัดเลือกปัญหาหรือความเสี่ยง

โอกาสที่จะเกิด	สูง			
	กลาง		① ⑤	④ ⑨
	ต่ำ	③ ⑥ ⑧	② ⑦	
		ต่ำ	กลาง	สูง
		ความรุนแรงของผลกระทบ		

๓.๓ วิเคราะห์ปัญหาหรือความเสี่ยงของกระบวนการงาน : ขั้นตอนการดำเนินงานที่ ๔



๓.๓ วิเคราะห์ปัญหาหรือความเสี่ยงของกระบวนการ : ขั้นตอนการดำเนินงานที่ ๙



๔. กำหนดตัวชี้วัดและค่าเป้าหมาย

ตัวชี้วัด	น้ำหนัก (ร้อยละ)	เกณฑ์การให้คะแนน				
		๑	๒	๓	๔	๕
๑. ร้อยละความพึงพอใจของ ผู้รับบริการ	๕๐	๗๕	๗๗.๕	๘๐	๘๒.๕	๘๕
๒. ร้อยละของเรื่องร้องเรียนจาก ผู้รับบริการลดลง	๒๐	๕	๑๐	๑๕	๒๐	๒๕
๓. ร้อยละของบุคลากรที่เข้าใจ แนวทางการปฏิบัติงาน	๓๐	๖๐	๖๕	๗๐	๗๕	๘๐
รวม	๑๐๐					

๕. แนวทางแก้ไขปัญหาหรือความเสี่ยง

จากปัญหาการระบุข้อมูลในใบคำขออนุญาต (สป.๔) ไม่ถูกต้อง/หลักฐานประกอบคำขอมีข้อมูลไม่ตรงตามคำขออนุญาต (สป.๔) ทำให้การดำเนินงานของเจ้าหน้าที่เกิดความล่าช้า และเป็นโอกาสให้เกิดการเรียกรับผลประโยชน์ และปัญหาการนำเข้า ส่งออก หรือนำผ่านไม่เป็นไปตามที่ได้รับอนุญาต /การนำเข้า ส่งออก หรือนำผ่านไม่เป็นไปตามระเบียบวิธีปฏิบัติ เป็นโอกาสให้เกิดการเรียกรับผลประโยชน์ ที่ถูกคัดเลือกมาดำเนินการเพื่อสร้างความโปร่งใส ในกระบวนการอนุญาตให้นำเข้าส่งออกสัตว์ป่า หรือนำผ่านสัตว์ป่าซากของสัตว์ป่า และผลิตภัณฑ์จากซากของสัตว์ป่า (เฉพาะการอนุญาตให้นำเข้า ส่งออก หรือนำผ่านซึ่งซากของสัตว์ป่า หรือผลิตภัณฑ์ที่ทำจากซากของสัตว์ป่า ตามบัญชี ๒ ของอนุสัญญา CITES เพื่อการค้า กรณีการส่งสินค้าแบบ SHIPMENT) โดยได้กำหนดแนวทางแก้ไขปัญหาหรือความเสี่ยง รายละเอียดดังต่อไปนี้

๕.๑ การกำหนดแนวทางแก้ไขปัญหาหรือความเสี่ยง

<p>กระบวนการ กระบวนการอนุญาตให้นำเข้าส่งออกสัตว์ป่า หรือนำผ่านสัตว์ป่าจากของสัตว์ป่า และผลิตภัณฑ์จากซากของสัตว์ป่า (เฉพาะการอนุญาตให้นำเข้า ส่งออก หรือนำผ่านซึ่งซากของสัตว์ป่า หรือผลิตภัณฑ์ที่ทำจากซากของสัตว์ป่า ตามบัญชี ๒ ของอนุสัญญา CITES เพื่อการค้า กรณีการส่งสินค้าแบบ SHIPMENT)</p>			
<p>ประเภทกระบวนการ กระบวนการที่เกี่ยวข้องกับการออกใบอนุญาต อนุมัติ และใบรับรอง</p>			
<p>ปัญหาหรือความเสี่ยง : ขั้นตอนการดำเนินงานที่ ๔ การระบุข้อมูลในใบคำขออนุญาต (สป.๔) ไม่ถูกต้อง/หลักฐานประกอบคำขอมิข้อมูลไม่ตรงตามคำขออนุญาต (สป.๔) ทำให้การดำเนินงานของเจ้าหน้าที่เกิดความล่าช้า และเป็นโอกาสให้เกิดการเรียกรับผลประโยชน์</p> <p style="text-align: center;">ขั้นตอนการดำเนินงานที่ ๙ การนำเข้า ส่งออก หรือนำผ่านไม่เป็นไปตามที่ได้รับอนุญาต /การนำเข้า ส่งออก หรือนำผ่าน ไม่เป็นไปตามระเบียบวิธีปฏิบัติ เป็นโอกาสให้เกิดการเรียกรับผลประโยชน์</p>			
ปัจจัยสำคัญในการสร้างความโปร่งใส (เกณฑ์คุณภาพตามตัวชี้วัด)	มาตรการที่ดำเนินการในปัจจุบัน	ประเมินแนวทางแก้ไขที่ดำเนินการในปัจจุบัน	มาตรการเพิ่มเติม
ปัจจัยที่ ๑ มีเกณฑ์การตัดสินใจที่ชัดเจนลดการใช้ดุลพินิจ	๑. มีคู่มือการปฏิบัติงานสำหรับเจ้าหน้าที่ ๒. มีคู่มือการจำแนกสัตว์ป่าเบื้องต้น	ไม่เพียงพอ	๑. ประชุมเพื่อทบทวนแนวทางปฏิบัติงานและการปรับปรุงกระบวนการอนุญาตให้มีความเหมาะสม ๒. ประชุมซักซ้อมความเข้าใจในการปฏิบัติงานแก่เจ้าหน้าที่
ปัจจัยที่ ๒ มีการให้ข้อมูล และสร้างความเข้าใจกับผู้รับบริการ	๑. ประชาสัมพันธ์ข้อมูลตามบอร์ดประชาสัมพันธ์ และผ่านทาง www.citesdnp.org ๒. บริการให้คำปรึกษาทางโทรศัพท์ /E-mail /จุดบริการรับคำขออนุญาต/จุดบริการด่านตรวจสัตว์ป่า ๓. เผยแพร่คู่มือขั้นตอนการขออนุญาตแก่ผู้รับบริการ	ไม่เพียงพอ	๑. ปรับปรุงคู่มือขั้นตอนการขออนุญาตให้ตรงตามการดำเนินงานในปัจจุบัน ๒. เพิ่มช่องทางในการประชาสัมพันธ์และการให้คำปรึกษา

ปัจจัยสำคัญในการสร้างความโปร่งใส (เกณฑ์คุณภาพตามตัวชี้วัด)	มาตรการที่ดำเนินการในปัจจุบัน	ประเมินแนวทางแก้ไขที่ดำเนินการในปัจจุบัน	มาตรการเพิ่มเติม
ปัจจัยที่ ๓ เน้นความถูกต้องตามกฎหมายระเบียบ	๑. มีคู่มือกฎหมาย ระเบียบที่เกี่ยวข้องกับการพิจารณาอนุญาต	ไม่เพียงพอ	๑. ประชุมซักซ้อมความเข้าใจด้านกฎหมาย ระเบียบที่เกี่ยวข้องกับการพิจารณาอนุญาตแก่เจ้าหน้าที่
ปัจจัยที่ ๔ มีฐานข้อมูลประกอบการตัดสินใจ	๑. มีคู่มือการปฏิบัติงานสำหรับเจ้าหน้าที่ ๒. มีฐานข้อมูลการอนุญาตการค้าสัตว์ป่า ซากของสัตว์ป่า และผลิตภัณฑ์ที่ทำจากสัตว์ป่าระหว่างประเทศ ประจำปี ๒๕๕๕ (Annual Report) รายงานข้อมูล ณ วันที่ ๒๕ ตุลาคม พ.ศ. ๒๕๕๖ ๓. มีระบบการออกใบอนุญาตแบบอิเล็กทรอนิกส์ (E-permit)	ไม่เพียงพอ	๑. พัฒนา/ปรับปรุงระบบการออกใบอนุญาตแบบอิเล็กทรอนิกส์ (E-permit) ให้มีความพร้อมและสามารถให้บริการแก่ผู้ขอรับอนุญาต

๕.๒ แผนการดำเนินงาน

มาตรการ	ปฏิทินดำเนินงาน (๒๕๕๗)						หมายเหตุ
	เม.ย.	พ.ค.	มิ.ย.	ก.ค.	ส.ค.	ก.ย.	
๑. กฎหมายและกฎระเบียบ มีคู่มือกฎหมาย ระเบียบที่เกี่ยวข้อง กับการพิจารณาอนุญาต	←					→	
๒. การปรับปรุงกระบวนการ ประชุมเพื่อทบทวนแนวทาง ปฏิบัติงานและการปรับปรุงกระบวนการ อนุญาตให้มีความเหมาะสม	↔						
๓. การพัฒนาบุคลากร ๓.๑ ประชุมซักซ้อมความเข้าใจในการ ปฏิบัติงานแก่เจ้าหน้าที่ ๓.๒ ประชุมซักซ้อมความเข้าใจด้าน กฎหมาย ระเบียบที่เกี่ยวข้องกับการ พิจารณาอนุญาตแก่เจ้าหน้าที่		←				→	
๔. การพัฒนาปรับปรุงเครื่องมือการ ปฏิบัติงาน ๔.๑ มีคู่มือการปฏิบัติงานสำหรับเจ้าหน้าที่ ๔.๒ มีคู่มือการจำแนกสัตว์ป่าเบื้องต้น ๔.๓ ปรับปรุงคู่มือขั้นตอนการขออนุญาต ให้ตรงตามการดำเนินงานในปัจจุบัน ๔.๔ มีฐานข้อมูลการอนุญาตการค้าสัตว์ป่า ซากของสัตว์ป่า และผลิตภัณฑ์ที่ทำจาก สัตว์ป่าระหว่างประเทศ ประจำปี ๒๕๕๕ (Annual Report) รายงานข้อมูล ณ วันที่ ๒๕ ตุลาคม พ.ศ. ๒๕๕๖ ๔.๕ มีระบบการออกใบอนุญาตแบบ อิเล็กทรอนิกส์ (E-permit) ๔.๖ พัฒนา/ปรับปรุงระบบการออก ใบอนุญาตแบบอิเล็กทรอนิกส์ (E-permit) ให้มีความพร้อมและสามารถให้บริการแก่ ผู้ขอรับอนุญาต	←					→	
	←					→	
	←					→	
	←					→	
	←					→	

มาตรการ	ปฏิทินดำเนินงาน (๒๕๕๗)						หมายเหตุ
	เม.ย.	พ.ค.	มิ.ย.	ก.ค.	ส.ค.	ก.ย.	
๕. การเผยแพร่ข้อมูลข่าวสาร ๕.๑ ประชาสัมพันธ์ข้อมูลตามบอร์ด ประชาสัมพันธ์ และผ่านทาง www.citesdnp.org ๕.๒ บริการให้คำปรึกษาทางโทรศัพท์/ E-mail (citesthailand_permit @yahoo.com)/จุดบริการรับคำขอ อนุญาต/จุดบริการด้านตรวจสัตว์ป่า ๕.๓ เผยแพร่คู่มือขั้นตอนการขออนุญาต แก่ผู้รับบริการ ๕.๔ เพิ่มช่องทางในการประชาสัมพันธ์ และการให้คำปรึกษา	←					→	
	←					→	
	←					→	
		←				→	
